

ČD

pro vás

2 / 2024 / ROČNÍK 16 / ZDARMA



Michaela Kuklová

Všechno nakonec dobře dopadne

Program pro
STUDENTY

Se stipendiem vstříc budoucnosti s nejlepšími vyhlídkami

Dejte se na dráhu, která dává smysl. Zapojte se do **Stipendijního programu ČÉDés** u největšího českého železničního dopravce.

Benefity programu:

- příspěvek na studium a jízdné
- příspěvek za nástup k ČD
- odborná praxe v provozu ČD
- jisté pracovní uplatnění
- profesní a osobnostní růst



www.mojedraha.cz

 **České dráhy**
Národní dopravce

Editorial



Dělejte si radost

Vážení čtenáři, milí spolucestující,

často ve svém okolí slýchám, že právě v období zimních měsíců na nás nejvíc dopadají chmury, únava a špatná nálada. Právě toho jsem se chtěla vyvarovat a od začátku roku si jako rozená optimistka ordinuji po menších či větších dávkách činnosti, které mám ráda. Záleží, kolik času mezi balancováním různých životních rolí pro sebe zrovna mám. Ale vlastně si stačí každý den dopřát aspoň jednu maličkost pro potěšení nebo zvednutí nálady, ideálně v doprovodu oblíbeného kamaráda. Můžou to být dýňové lívanečky s borůvkovou omáčkou a zakysanou smetanou v jídelním voze Českých drah, snímek Matka v trapu na filmovém plátně s popcornem v ruce, výstava o baroku v Historické budově Národního muzea, případně lahodní červíci v ČD Minibaru. A pokud se jedná o celodenní, eventuálně víkendové radovánky, nic nepotěší cestovatelskou duši víc než výlet do nejnámějších českých lázní s ochutnávkou léčivých pramenů a zdravotní procházkou po místních kopcích. Pozitivní myšleni určitě nastartuje rozhovor s Michaelou Kuklovou, která se statečně pere s těžkou nemocí a zároveň se raduje z každého nového dne. Moc se mi líbí rčení, které sympatická herečka zmínila v jedné z odpovědí. „Všechno nakonec dobře dopadne, a jestli to nedopadlo, tak to ještě není konec.“ Šťastné konce vašich příběhů v životě i na cestách vám přeje

Františka Haisl Vidnerová
zástupkyně šéfredaktora

Příští číslo vyjde
28. 2. 2024

ČD
pro vás

reklamní magazín
společnosti
České dráhy
www.cdprovas.cz
cdprovas@cd.cz

Tištěný náklad
60 000 ks

Vydavatel
České dráhy, a.s.

Datum a místo vydání
31. ledna 2024, Praha

Redakce
ČD pro vás
Generální ředitelství ČD
nábřeží L. Svobody 1222
110 15 Praha 1

ISSN
1210-9142

Šéfredaktor
Petr Horálek

Redakční rada
Františka Haisl Vidnerová
Simona Smithová
Jakub Otava
Jiří Jeřeta
Petr Vondráček

Grafika, DTP a produkce
sevenart s.r.o.

Inzerce a předplatné
info@cdprovas.cz

Tisk
Walstead
Moraviapress s.r.o.

Pro autory a soutěžící:
Informace o poskytování
a zpracování osobních
údajů a jejich ochraně
podle platné legislativy
GDPR najdete na
www.cdprovas.cz.

 **České dráhy**
Národní dopravec

4 **Novinky**

Těšte se na nové RegioPantery, RegioFoxy, Comfortjetly a lokomotivy Vectron. A objednejte si dobroty z ČD Minibaru.

6 **Vlakem na výlet**

Vydejte se na prohlídku pohádkového zámku Český Šternberk nebo tradiční masopust v Chrudimi.

8 **Michaela Kuklová**

Princezna Jasněnka vzpomíná na filmové natáčení a zve vás do divadla na hru, jejíž téma vymyslela.

16 **Karlovy Vary**

Navštivte Císařské lázně a ochutnejte vodu z místních léčivých pramenů.

18 **Kopytem sem, kopytem tam**

Kde přesně se natáčel poslední předrevoluční film Věry Chytilové?

20 **Vyhlídkový okruh**

Podívejte se na největší lázeňské město u nás pěkně z výšky a pokochejte se jeho stavbami.

22 **Povstání v pohraničí**

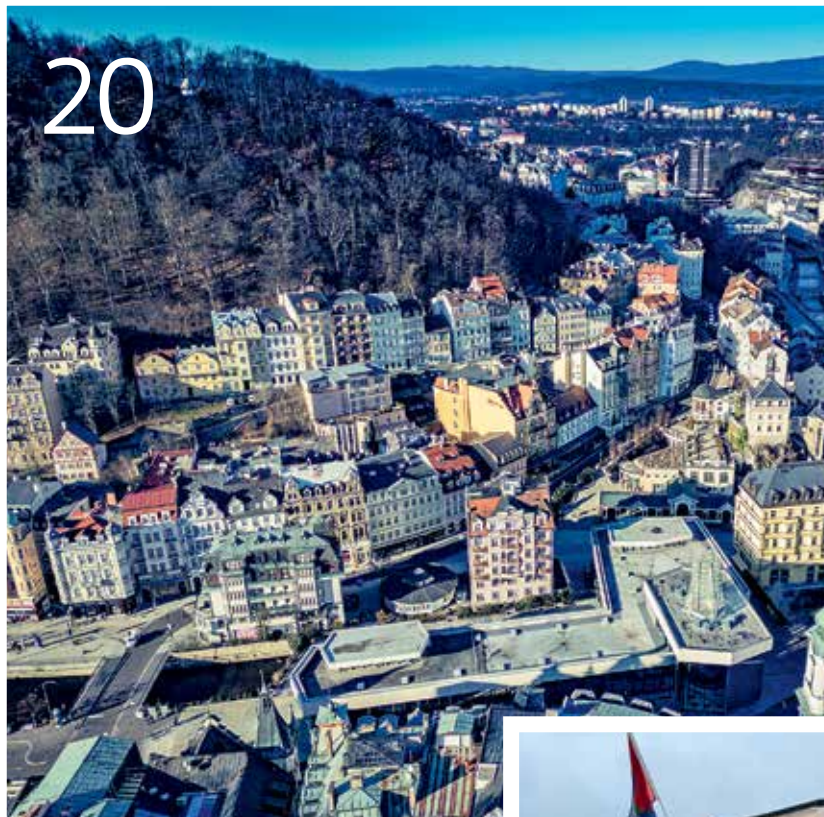
Kde probíhaly první přestřelky, které v září 1938 ohlašovaly druhou světovou válku?

24 **Rodinné výlety**

Projděte se údolím mlýnků u lázní Jáchymov a pobavte se v centru Fantazie v Sokolově.

26 **Děravá Itálie**

Napadlo vás, že na Apeninském poloostrově je nejvíc železničních tunelů v Evropě?



Obsah

Únor 2024



34 ČD Body

Díky věrnostnímu programu získáte řadu odměn, třeba slevu na vstupné do divadel či muzeí.

37 ČD Restaurant

Nové jarní menu v jídelnách a bistrovozech nabízí králíka nebo dýňové lívance.

38 Vizuální identita

Petr Štěpán vysvětluje, jak moc grafický design ovlivňuje veřejný prostor.

40 Drážďany

Hlavní město Sasko nabízí turistům barokní skvosty a proslulé vojenské muzeum.

44 Norsko

Prozkoumejte nejsevernější bod evropského kontinentu.

52 Modrá pětka

Vyplňte si obrázkovou křížovku a vyzkoušejte legrační jazykolamy.

54 Kulturní tipy a recenze

Do kin míří nový film Matka v trapu a do televize čtvrtá řada seriálu Temný případ.

60 Pomníky s příchutí smrti

Co spojuje monumentální sochy Jana Žižky a Josifa Stalina v Praze?

62 Kuchyně mocnářství

Jak chutnají lišky na smetaně a císařský trhanec? Vyzkoušejte recepty z dob c. k. monarchie.



Flotila dopravce ČD Bus se rozrostla o deset kusů

Dopravce ČD Bus převzal desítku nových nízkopodlažních autobusů, které mají kapacitu 45 míst k sezení a k jejich výbavě patří klimatizace, vyklápěcí nájezdová plošina nebo couvací kamera. V příštích měsících budou zajišťovat přepravu cestujících během výlukové činnosti v Jihomoravském, Královéhradeckém a Plzeňském kraji.



V minibarech ČD vedou horké nápoje

Více než 400 000 šálků kávy zakoupili cestující v rámci služby ČD Minibar v roce 2023. Populární je i pivo a čaj. Mezi oblíbené občerstvení patří croissanty, bagety či rozpékané pečivo. Cestující si rádi dopřejí také sušené maso, kterého se prodalo skoro 30 000 balení, nebo jedlý hmyz, od něhož zakoupili zhruba 7 000 balení. Téměř vyprodaný je rovněž pивní speciál Kryšpín. Jeho koupí podpoříte opravu parní lokomotivy 365.024.

Přijíždí nová vozidla v roce 2024

Výrobci železničních vozidel mají podle plánu v roce 2024 dodat Českým drahám skoro 140 nových jednotek a lokomotiv. Pokud by se všechna nová vozidla spojila do jediné soupravy, měřil by takový vlak asi 8,5 kilometru. Přepočteno na sedačky uvedou ČD do provozu víc než 22 000 pohodlných míst v klimatizovaných bezbariérových vlacích s palubní wi-fi a dalšími vymoženostmi.

V roce 2024 budou pokračovat dodávky elektrických jednotek RegioPanter ve dvou- a třívozovém provedení, takže by měly být naplněny oba rámcové kontrakty na celkem 110 jednotek. ČD rovněž počítají s přebíráním RegioFoxů. V létě je v plánu zahájení zkušebního provozu ComfortJetů na lince Praha – Ostrava a Ostrava – Praha – Františkovy Lázně a následně též na vlacích do Berlína. A během roku bude pokračovat přebírání 22 lokomotiv Siemens Vectron od leasingové společnosti RSL. V prosinci tak národní dopravce bude mít k dispozici 50 těchto moderních lokomotiv.

Největší počty nových regionálních souprav budou nasazeny v Praze a ve Středočeském kraji, dále v Královéhradeckém a Olomouckém. Nové jednotky často přejíždí hranice regionů a tím obslouží víc krajů najednou. V roce 2024 budou dodány například pro tratě České Budějovice – Rybník – Lipno nad Vltavou, Praha – Ústí nad Labem, Pardubice – Havlíčkův Brod nebo z Hradce Králové do Chlumce nad Cidlinou a Týniště nad Orlicí či z Přerova přes Otrokovice a Staré Město u Uherského Hradiště do Břeclavi.

171

spoju Českých drah nabízí v aktuálním jízdním řádu oblíbenou službu ČD Minibar, kterou loni využilo asi 1 170 000 cestujících.

Království železnic spouští prodej vstupenek online

Díky nově zřízenému online prodeji vstupenek se můžete podívat do světa Království železnic na pražském Smíchově levněji než v minulosti. Stačí si návštěvu naplánovat včas a ideálně v pracovních dnech. Ceny online vstupenek začínají již od 220 Kč. Pokud se rozhodnete zakoupit vstupenku v pokladně, určitě vás potěší, že stále můžete využít 15% slevu při prokázání platné In Karty.

www.kralovstvizeleznic.cz



pont to go

Únorový tip z pohodlných obchodů na trase

Víte, že si na vybraných nádražích můžete vychutnat čerstvě namletou zrnkovou bio kávu Tchibo? Nejenže je lahodná, ale je i posvěcená známkou

Fairtrade, což znamená, že společnost podporuje farmáře z celého světa a stará se o spravedlivé zacházení s drobnými pěstiteli v zemích globálního Jihu. Stačí zajít do prodejen PONT to go, ve kterých často prodávají též rozpékané pečivo Minit, a zpříjemnit si

den. To nejlepší na cestách vám přejí Pohodlné Obchody Na Trase.

www.ponty.cz





Tipy najdete v aplikaci Vlakem na výlet

Únor plný zážitků

Zima stále vládne nejen v kalendáři. Nemusíte ji ale prosedět doma za pecí. Vydejte se za zábavou nebo poznáním. Stovky prověřených tipů objevíte v aplikaci Vlakem na výlet.

Barokní poklady

Baroko v Bavorsku a Čechách. Tak se jmenuje výstava, kterou si můžete prohlédnout v Historické budově Národního muzea v Praze do 8. května. K vidění jsou vzácné umělecké skvosty ze 17. a 18. století. Některé z nich jsou vystavené vůbec poprvé. Tato velkolepá výstava boří mýty o baroku jako období temna.



Nejblížeji železniční stanice:
Praha hl. n.



Do biatlonového ráje

V Novém Městě na Moravě se od 7. do 18. února koná mistrovství světa v biatlonu. Bude opět dominovat Johannes Thingnes Bø a stane se biatlonovou královnou jedna ze sester Öbergových, či některá z Francouzek? A jak se bude dařit našim reprezentantům? Přijďte je podpořit. Od novoměstské vlakové zastávky dojdete k Vysočina Areně za chvíli. Můžete také využít kyvadlovou dopravu od nádraží ve Žďáru nad Sázavou.



Nejblížeji železniční zastávka:
Nové Město na Moravě zastávka



Ledová krása na Hrebienku

Nejoblíbenější zimní atrakcí ve slovenských velehorách je Tatranský ledový dóm na Hrebienku, kde každý rok vzniká ledová replika světoznámé stavby. Tentokrát si do 14. dubna můžete prohlédnout londýnské Westminsterské opatství. A pokud budete mít štěstí, odnesete si na památku suvenýr – skleněnou guľôčku. Ta vypadne náhodně z jednoho ze tří míst, přičemž čas vypadnutí bude každý den zveřejněn na webu a též přímo na ukazateli v ledovém chrámu.



Nejblížeji železniční stanice:
Poprad-Tatry





Pohádkový hrad Český Šternberk

Přijďte se podívat na místa, kde se natáčel seriál Arabela nebo pohádka Anděl Páně. Do konce března se konají prohlídky hradu Český Šternberk v sobotu a v neděli vždy v 11 a 14 hodin. Vstupenky koupíte online. Navštívíte 15 místností včetně rytířského sálu, hradní knihovny se 2 000 svazky či kaple sv. Šebestiána.



Nejbližší železniční zastávka:
Český Šternberk zastávka

Masopustní jarmark v Chrudimi

Na chrudimském Resselově náměstí se v sobotu 10. února koná Masopustní jarmark. Těšit se můžete na zabijačkové lahůdky. Jarmark odstartuje masopustní obchůzkou v podání národopisného souboru Kohoutek. Průvod maškar začíná v devět hodin dopoledne a připojit se může každý, kdo dorazí v nějaké tradiční masce.



Nejbližší železniční stanice:
Chrudim

Za každý výlet vás
odměníme
ČD Body.



Do Staré Boleslavi hravě

V aplikaci najdete rovněž hravé výlety se soutěžními otázkami. K těm nejnovějším patří výlet s názvem Do Staré Boleslavi za svatým Václavem i Emilem Zátokem. Provede vás po nejzajímavějších místech ve městě včetně baziliky Nanebevzetí Panny Marie, kde je uchováno tzv. palladium země české.



Nejbližší železniční stanice:
Stará Boleslav



Michaela Kuklová

Pozitivní myšlení dokáže zázraky

Před filmovou kamerou se objevuje od dvanácti let, na prahu dospělosti ji proslavila pohádka O princezně Jasněnce a létajícím ševci. Dnes se věnuje hlavně divadlu a maluje obrazy. Otevřeně jsme si povídaly také o rakovině, která Míše Kuklové před lety obrátila život naruby.

Text: Eva Fraňková

Televíze o Vánocích jako každý rok vysílaly pohádky, ve kterých hrajete role princezen. Nevadí vám, že jste se do paměti národa zapsala už navždy jako Jasněnka nebo Markýtko ze snímku Z pekla štěstí? Naopak, jsem moc ráda, že mě tohle štěstí potkalo, že zmíněné pohádky patří k vánoční klasice a zůstanou tady napořád.

Váš pohádkový partner z pohádky Z pekla štěstí Mirek Šimůnek v jednom rozhovoru přiznal, že natáčení bylo velmi náročné. Jak jste to tenkrát vnímala vy?

Občas bylo některé natáčení náročné, to je pravda. V Jasněnce to byly scény s ohněm, běhání v lese z kopce na podpatcích či scény s čarodějnicemi, které mi občas daly co proto. Ve snímku Z pekla štěstí zase plavání v nasáklých šatech či běhání na podpatcích do kopce v písku. Ale jinak to byla především nezapomenutelná a kouzelná atmosféra, spousta radosti a legrace. Milovala jsem každé natáčení se Zdeňkem Troškou.



Očima autorky

Míšu považuju za velmi statečnou ženu zejména proto, jak se poprala se zákeřnou rakovinou a jak otevřeně o své nemoci mluví, aby o ní informovala veřejnost. Také se mi na ní líbí, že si nestěžuje na nepřízeň osudu, ale vidí věci pozitivně. Je skromná, žije si obyčejným životem na venkově, těší se z každého nového dne a tuto svou vnitřní spokojenost a klid přenáší na ostatní. Třebaže si ji všichni pamatujeme jako krásnou princeznu, přála bych jí, aby se v budoucnu objevila na plátnech kin v nějaké velké roli, kterou si zaslouží.

Prý jste jednu scénu, ve které Markýtko pláče, točili tři dny. Máte z natáčení ještě nějakou vzpomínku na obzvlášť vypjatou situaci?

Ta několikadenní scéna vznikala při natáčení poprav. Davové scény si vždycky žádají hodně času. Sice se hercům mohou dělat umělé slzy z glycerinu, jenže já ráda roním své vlastní. V osobním životě toho moc nenabřečím, tak aspoň před kamerou. Další náročné natáčení bylo třeba při odpálení výbušniny, když jsme s Jírou, kterého hrál Jan Potměšil, vybíhali ze sídla čarodějnic. Výbuch předčil očekávání, tlaková vlna nás překvapila a div neporazila. Ten záběr v pohádce je.

Jak si herec v takových chvílích zachovává chladnou hlavu?

Mezi jednotlivými záběry jsou pauzy, kdy se čeká, mění se postavení kamery, vyhlíží se slunce nebo mraky, točí se opakovaně v různých velikostech. A pokud jsem měla ronit slzy, byla jsem celý den vůči okolí jakoby uzavřená a udržovala jsem se v pochmurné náladě. Musím také říct, že jsem v začátcích herectví musela myslet na to, kdo mi umřel, než jsem se naučila prožívat situaci postav.

Ve dvanácti letech vás maminka na vaši žádost nechala zapsat do registru komparzistů, brzy vás začali zvat na castingy a šla jste z role do role. Jak na to reagovali vaši spolužáci a učitelé?

Všichni vzali moje natáčení vcelku dobře. Jen si pamatuju, že když jsem tenkrát někomu nechtěla v něčem vyhovět, byla jsem podle ostatních hned namyšlená.

Dnes hrajete hlavně v muzikálech a na divadelních prknech. Užíváte si stát na jevišti, nebo byste se ráda znovu objevila před kamerou?

U divadla mám ráda, že text je automaticky zažitý, každé představení má jinou atmosféru a člověk získá okamžitou zpětnou vazbu. Má to své kouzlo, a přestože se mi třeba pro únavu nechce hrát, mohu se spolehnout, že na jevišti se ihned nabiju energií. Po filmu se mi nestýská ani jsem neměla nikdy vysněnou roli. Ovšem dovedu si představit, že bych se hned těšila, kdyby mě nějaká role chytila za srdce.



S maminkou na obnovené premiéře Fantoma opery

S Lukášem Langmajerem v komedii Když se zhasne



V roli Bílé královny v muzikálu Alenka v kraji zázraků v Hudebním divadle Karlín

Kromě hraní též ráda malujete, a dokonce děláte obrazy na zakázku. Co vás k tomu přivedlo?

Zakázky jsem už zastavila, protože bych si ráda v budoucnu dopřála autorskou výstavu, ale nemám tolik času, abych zvládala i malování na objednání. Malování je má terapie, především kvůli soustředění. Ten počítá v hlavě, co pořád chroupe data a informuje, co bych měla, se u toho vypne. Lidé se mě ptají, jestli jsem se to učila na škole. Stále se učím sama bez školy, baví mě objevování technik, jen s talentem se člověk asi musí narodit.

Jaké pocity vás během malování provází?

Třeba když maluju obličej a dávám obrázku duši, je to pro mě vzrušující okamžik. Naproti tomu maluju-li třeba vlasy, což je mnohdy jen o trpělivosti a trvá to příliš dlouho, tak už mě to nebaví.

Zaměřujete se hlavně na portréty. Co je při téhle technice nejdůležitější?

U akvarelu, kterým portréty maluju, se chyby nedají opravit, čili důležité je soustředění a technika – vrstvení barev od světlých po tmavé. Záleží na tom, jestli malujete s hodně ředěnou barvou, nebo hustější, na druhu a vlhkosti papíru, občas i na rychlosti, protože někdy potřebujete barvu

rozetřít do ztracena, než se vpije, nebo ji následně vymýt, aby udělala kýžený efekt. Ale to nejhezčí na akvarelu je průhlednost barev. Při vrstvení barev na sebe vznikají úžasné odstíny.

Na podzim jste veřejně vystoupila v rámci kampaně Pink October na osvětu proti rakovině prsu. Sama jste si tímto onemocněním před pár lety prošla a stále se léčíte. Jak se nyní cítíte?

Když rozhýbu své chátrající tělo, je to v pohodě, jako zamlada. O hormonální léčbě se říká, že dělá z pacientů důchodce, mé neduhy jsou nicméně zatím mírné a snesitelné. Velkým vzorem je pro mě můj milovaný kolega Ivo Šmoldas. Třebaže měl vážné zdravotní potíže, nikdy si na nic nestěžoval, jakékoli drámo popisuje s humorem. Má stále dobrou náladu, nikdy člověka neurazí, neshodí, je spokojený v sebesthorších podmínkách.

Prý jste si tehdy po objevení nádoru vůbec nepřipouštěla, že by to s vámi nedopadlo dobře. Je podle vás pozitivní myšlení klíčem k uzdravení?

Ne že já si to nepřipustila, mně to nepřipustila hlava bez mého vědomého přičinění. A vysvětlení vidím v synovi, který vyrůstá odmala jen se mnou, a jsem pro něj tudíž nejbližším člověkem. Kdybych tu nebyla, znamenalo by to pro něj trauma a změ-

Michaela Kuklová

Už na základní škole si jí všimli tvůrci dětských pořadů a obsadili ji do řady televizních inscenací a pohádek. V roce 1989 začala studovat na Divadelní fakultě Akademie múzických umění, hostovala v pražském Činoherním klubu a v Činoherním studiu města Ústí nad Labem. První filmovou roli získala ve filmu Skleněný dům, potom na sebe upozornila ve snímku Třetí skoba pro kocoura. Definitivně se proslavila jako princezna Jasněnka v roce 1987. Loni jsme ji mohli vidět v seriálu Eliška a Damián. Má syna Romana, kterému je 15 let.



Malování olejem je hereččinou vášní a velkým koníčkem.

ny úplně ve všem. To bylo zkrátka nemyslitelné. Jinak jsem přesvědčená, že pozitivní myšlení dokáže skutečně zázraky, síla myšlenky u mě funguje. Vždycky se dělo to, co jsem si přála i čeho jsem se bála.

Co vás během života s rakovinou drží nejvíc nad vodou?

To, že se cítím zdravá, výsledky průběžných vyšetření jsou v pořádku. Mám prima syna, báječnou rodinu, letité přátele a spřízněné duše. Máme se synem dům, který miluju, fajn sousedy, co ochotně pomůžou. Žijeme tu se zvířátky, je nám veselo. A také práci, která mě baví už 43 let! To všechno není o držení se nad vodou, ale o tom, že se mi splnily sny a mám vše, co mě dělá spokojenou.

43
let

dělá práci, která ji baví, tedy hraje před kamerou i na jevišti a do toho maluje.

Nepropadala jste chmurným myšlenkám ani poté, co jste si nechala odstranit ňadra? Dokáží si představit, že s psychikou ženy a jejím sebevědomím dokáže takový zákrok zacloumat.

Byla to nutnost. Měla jsem nádor, který se v těle může vyskytnout na několika místech zároveň. Takže pravděpodobnost, že se objeví i ve druhém prsu, byla značná. S člověkem to samozřejmě zamává, zvláště máte-li čerstvou známost a jste zamilovaná. Avšak zase vás tyhle skutečnosti vlastně nutí chovat se, jako by nemoc neexistovala, i když se cítíte nedostatečná, zmrzačená a máte strach z bolesti a léčby, která vás čeká. Předpokládám, že třeba v sedmdesáti letech už by mi to bylo celkem jedno. Líbí se mi takové rčení: Všechno nakonec dobře dopadne, a jestli to nedopadlo, tak to ještě není konec.

I po padesátce si udržujete stejně štíhlou postavu jako ve dvaceti. Musíte tomu hodně obětovat?

Myslím, že alfou a omegou je jídlo. Celoživotně se snažím jíst zdravě a menší porce. Nadměrná konzumace, nezdravé stravování a nadváha nám způsobují zdravotní potíže. Rozumné stravování a správná skladba potravin je naopak lék. Není samozřejmě jednoduché odolávat chutím, jsou období, kdy jim sama podléhám, a hubnutí jde s vyšším věkem přirozeně hůř. Pohyb je důležitý, bohužel však patřím k lidem, které sport nebaví. Mám ráda efektivní pohyb, u něhož jsou rychle vidět výsledky – posilovna je tak pro mě ideální.

Komedie Všechno je dovoleno, kterou od podzimu hrajete v divadle po boku Iva Šmoldase, Miroslava Šimůnka, Tomáše Krejčíře a Miluše Bittnerové, vznikla na váš námět. O čem je?

Měla jsem v hlavě, že by měla být o rodičích ratoletů, které se chtějí brát, a o jejich seznámení. Všechno ostatní bylo na fantazii autorů Romana Vencla a Jana Toupalíka, kteří napsali hravou hru s humorem sobě vlastním, leckdy drsnějším. A skvěle ji zrežirovala má milovaná kamarádka Vlasta Hartlová. Komedie se odehrává na dovolené v Chorvatsku a jde o ryze český humor, věřím tedy, že se divákům bude líbit. První reakce jsou skvělé.

Přemýšlíte nad dalšími nápady, které byste chtěla letos zrealizovat?

Měla jsem delší čas plodné období, takže teď bych se zase chtěla víc věnovat rodině, domácnosti a malování. A také sobě a přátelům. □



IDSOK

INTEGROVANÝ DOPRAVNÍ SYSTÉM
OLOMOUCKÉHO KRAJE

Rychlé spojení

Velké Losiny → Olomouc

Rychlý návoz do zaměstnání a škol z údolí Desné

✓ v pracovní dny zajišťují spěšné vlaky
z Velkých Losin do Olomouce a zpět

- ✓ Velké Losiny 5:29 → Olomouc hl. n. 6:29
- ✓ Velké Losiny 6:33 → Olomouc hl. n. 7:26
- ✓ Olomouc hl. n. 15:28 → Velké Losiny 16:27



Více informací na **IDSOK.CZ**

 **České dráhy**
Národní dopravnice

 **KIDSOK**
LOKÁLNÍ INTEGROVANÝ DOPRAVNÍ SYSTÉM OLOMOUCKÉHO KRAJE

 **Olomoucký kraj**

Turistická jízdenka JESENÍKY

Procestujte vlakem
Moravskoslezský
a Olomoucký kraj

www.cd.cz

- jízdenka nabízena pro 1 osobu a pro max. 5 osob bez ohledu na věk
- cena za 1 osobu 150 Kč, skupinová jízdenka 300 Kč
- platnost jízdenky vždy v den, kdy byla zakoupena
- platí celoročně v zónách ODIS a IDSOK dle Tarifu ODIS a Tarifu IDSOK



Cestování
vlakem
je ekologické



České dráhy
Národní doprava



Karlovy Vary jako město lázní a kolonád

Karlovy Vary jsou největší a nejznámější české lázně. Světově proslulý urbanista Le Corbusier je nazval sletem šlehačkových dortů. Monumentalitu honosných staveb podtrhují okolní svahy lázeňských lesů. Každý rok sem přijedou zástupy turistů, na které čeká bohatý program i v zimě.

Text: Simona Smithová

Už ve středověku bylo hlavní úlohou místních obyvatel pečovat o léčivé prameny. Rozkvět lázeňství nastal v 19. století, kdy sem evropské hosty přilákala dostatečná vzdálenost od napoleonských bojišť. Zásadní pro další rozvoj města bylo napojení na železniční síť v letech 1870–1871. Ve 20. století prosluly Karlovy Vary mezinárodním filmovým festivalem a od roku 2021 jsou na seznamu světového dědictví UNESCO.

Kam s turistickou kartou

S turistickou kartou Karlovy VARY REGION CARD budete mít řadu vstupů zdarma a příhodné slevy

k tomu, třeba na službu ČD Bike. Zrekonstruovaná budova Císařských lázní demonstruje význam a bohatství města. Prohlédnout si ji můžete v rámci dvacetiminutového okruhu Císařská koupelna nebo hodinové prohlídky Skrz naskrz Císařskými lázněmi.

V Galerii umění Karlovy Vary a Interaktivní galerii Becherova vila si užijete díla klasiků českého moderního umění i současných autorů. Vila nabízí též expozici o životě rodiny Jana Bechera či volnočasové vyžití, například Art Klub Junior pro děti ve věku 6–14 let (od 21. února). Jako na dlani budete mít centrum města ze Zámecké věže. V kostele sv. Máří Magdalény nebo na Vřídelní kolonádě vás zase od května pustí pod zem. V chrámu uvidíte barokní



v únoru každý den mimo neděle

Muzeum Moser a sklářská huť

Prozkoumejte svět křišťálového skla Moser, zažijte atmosféru jeho výroby a přesvědčte se o dokonalém zpracování i talentu mistrů sklářů. Doporučuje se rezervace.

od 10. února každý den

Motýlí dům Papilonia

Pozorujte zblízka exotické motýly v tropické zahradě. Při troše štěstí se před vašimi zraky nějaký vylíhne.

v únoru každý den mimo pondělí

Návštěvnické centrum The Home of Becherovka

Známý likér je v nadsázce nazván třináctým pramenem. Objevte místo, kde se vyrábí, tajemství receptu a prohlídku spojte s degustací. Doporučuje se rezervace.



základy či gotickou cestu, u pramene načerpáte informace o historii kolonády a samotného Vřídla.

Hvězdy na nebi i v divadle

Místní hvězdárna pořádá vždy ve středu v 19.15 Besedu s hvězdářem. Ve dnech 3. a 17. února se od 14.00 pro děti a jejich rodiče odehraje astronomická Pohádka s hvězdičkou. Po představení následuje komentovaná prohlídka.

A hvězdný je i zdejší kulturní život: 3. února „roztančí“ Big Band Karlovy Vary Karlovarské městské divadlo v rytmu swingu a 24. února proběhne tamtéž premiéra hry Jak je důležité míti Filipa. Uvidíte rovněž hry Caveman (5. února), Presidenti (7. února) nebo Všechny báječné věci (26. února).

Pěšky, na kole i vlakem

Inspirujte se v aplikaci Vlakem na výlet a korzování po kolonádách proložené návštěvou nabízených restaurací. Přijaté kalorie spálíte – ať už výšlapem

na vyhlídky, nebo na kole. Otužilí cyklisté mohou celoročně ve stanicích Karlovy Vary a Karlovy Vary dolní nádraží využít půjčovnu ČD Bike, ti teplo-milní se zase v pohodlí vlaku pokochají dechberoucími scénériemi, výhledy na kostelíky či viadukt při cestě do Chebu nebo Johanngeorgenstadtu. A všem na kontě díky tomu přistanou ČD Body. □



Vlakem do Karlových Varů

Město leží mezi Chebem a Chomutovem, jež propojuje rychlík Krušnohor. Ten svou jízdu končí, respektive začíná v Praze. Z Karlových Varů do hlavního města jím trvá jízda asi tři hodiny. Do Karlových Varů zajíždí i spoj IC Pendolino, přičemž cesta z Ostravy mu zabere necelých sedm hodin. Optimální spojení snadno vyhledáte na www.cd.cz nebo v aplikaci **Můj vlak**.

72%
ČSFD

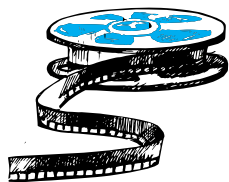
70%
IMDb



Kopytem sem, kopytem tam

Poslední předrevoluční film Věry Chytilové varoval před pandemií AIDS. Režisérka však téma využila ke kritice režimu a požitkářského způsobu života bez odpovědnosti. Ke svérázné atmosféře snímku přispěly i zimní Karlovy Vary.

Text: Petr Horálek



Československo, 1988

Premiéra 1989

128 minut

Režie:

Věra Chytilová

Scénář:

Věra Chytilová,

Pavel Škapík

Hrají:

Tomáš Hanák,

Milan Šteindler,

David Vávra,

Tereza Kučerová,

Chantal Poullain

a další

Žili byli tři kamarádi a ti měli rádi sex. Rozkoš si vychutnávali plnými doušky a ze všeho si dělali legraci. Nic jim nebylo svaté – práce ani láska. Vysmívali se konvencím a provokovali společnost, aniž by si všimli, že jsou sami jejím produktem a součástí. A pak spadla pomyslná klec v podobě tehdy neléčitelné nemoci.

Každý si má užít?

Kontrolor Pepe (Tomáš Hanák), veterinář Dědek (Milan Šteindler) a kulturní referent František (David Vávra) střídají veselé zážitky i postelové partnerky. Volný čas tráví jako sebestřední pozěří v duchu hesla: „Každý si má užít, dokud je mladej.“ Pozdně normalizační Československo jim nabízí

relativní dostatek konzumních požitků. Kromě přechodných známostí je doprovází obvykle přítelkyně Jiřina (Tereza Kučerová), Hanka (Renata Becerrová), Jana (Bára Dlouhá) a nově příchozí Petra (Ivana Kuntová), která kvůli Pepemu uteče z domova.

V polovině filmu se atmosféra mění. Pozvolna se objevuje nebezpečí, které sem přinesla tajemná francouzská hvězda (Chantal Poullain). Playboy Pepe s ní zažije krátké erotické dobrodružství, jenže po několika týdnech začne být nemocný. V posledních dvaceti minutách sledujeme zhroucení postav, když se potvrdí pozitivní test na AIDS. „Jsem v tom všichni. Jsem v tom já, já, ale proč zrovna já?“ nařikají. Někteří se radují z negativního výsledku, jiní odmítají vidět pravdu. Opuštěný



Karlovarská Mlýnská kolonáda byla postavena podle návrhu Josefa Zítka.

„ Copak se dá v týhle zkorumpovaný džungli dělat něco jinýho než blbnout? ”



Grandhotel Pupp se v letech 1951–1990 nazýval Moskva.



Ve městečku Jáchymov se nachází několik lázeňských domů.

Pepe pozoruje na kolonádě svět kolem sebe, přičemž maminka uklidňuje děcko s odřeným kolenem, že kapka krve ještě nikoho nezabila...

Hra s červenou barvou

Rukopis režisérky poznáte okamžitě. Roztěkané záběry, trvalý neklid, zdánlivě absurdní dialogy, moralizování. Snad jen ženské a mužské nahoty přibýlo. Politické tání umožnilo vložit kritiku umělecké cenzury. S údivem sledujeme, jak na nudné schůzi ROH probíhá křičící dívka zabalená do americké vlajky nebo jak příslušníci VB bijí obušky Pepeho v restauraci před zraky hořících (!) hostů. Chytilová si také mistrně zahrála s všudypřítomnou červenou barvou, která má symbolizovat krev.

Luxus i zapadákov

Většina snímku byla natočena v Karlových Varech, především v luxusním Grandhotelu Pupp, tehdy Moskva. Zde se odehrává dlouhá scéna maturitního plesu s lehkými děvčaty nebo záběry s francouzskou hvězdou a narkomankou. Nahlédneme do vybavení tehdejších pokojů, na recepci i do zázemí kuchyně. Hrdinové se často vyskytují na honosné Mlýnské kolonádě, která patří k nejznámějším symbolům města.

Vedle toho ovšem vidíme i obyčejné obytné domy s oprýskanou omítkou, které nám připomínají, že v rámci Evropy jsme byli spíš zapadákov. Filmaři si odskočili i do nedalekého lázeňského Jáchymova. Zde trojice kamarádů řádí na horách a seznamuje se s dívkou Petrou, již úmyslně navedou na špatnou běžeckou dráhu a zkaží tím závod. A mravní ponaučení na závěr? „Člověk aby se furt něčeho bál.“ □

Krušné hory

Toto pohoří tvoří souvislé pásmo podél česko-německé hranice v délce asi 130 kilometrů na území Karlovarského a Ústeckého kraje a jihu Saska. Jeho název pochází od staročeského slova krušec, tj. rudný kámen. Nejvyšším vrcholem je Klínovec (1 244 m n. m.). Před rokem 1989 byly Krušné hory ohrožené v důsledku spalování hnědého uhlí. Dnes nabízí velké množství turistických cílů. Na lyžaře čeká areál Pernink, kde mohou využít nabídku ČD Ski. Lázeňští hosté najdou odpočinek a zdraví například v Jáchymově.



Vycházkový okruh kolem pramenů

Obvyklá procházka turistických zájezdů v lázeňské části Karlových Varů je vedena podle řeky Teplá. My půjdeme většinou po údolních svazích a podíváme se k bazénu hotelu Thermal, soše kamzíka nazývané Jelení skok, Vřídelní kolonádě či rozhledně Diana.

Text a foto: Stanislav Wieser

Cesta od vlakové stanice Karlovy Vary nemá turistické značení. Vyjdeme přímým směrem na stezku sestupující k Ostrovskému mostu přes Ohři u soutoku s řekou Teplá. Na prvním mostě přes Teplou odbočíme k podchodu kruhového objezdu, kde se zleva připojuje žluté turistické značení, s nímž přejdeme po lávce do Smetanových sadů.

K hotelu Thermal

Turistický rozcestník na okraji sadů nabízí žluté a zelené značení. My vyrazíme po zeleném a vystoupáme do ohybu serpentiny Bezručovy ulice, kde se dáme vpravo k bazénu hotelu Thermal. Výhled z terasy nad bazénem bývá častou reklamou lákající k návštěvě nejslavnějších západočeských lázní. Z terasy pokračujeme podle oplocení pěšinou, kde se na rozcestí vydáme po vrstevnici do dolní části Mozartova parku. Po schodištích vyjdeme nad zadní trakty starých domů v Ondřejské ulici, kde je průchod na Stezku Jeana de Carro. Nad

stezkou ční honosné vily ulice Na Vyhlídce. Cesta překonává drážní koryto nedokončené lanové kolejové dráhy můstkem a stáčí se kolem skály, na níž je areál Lützowovy vily. Zde potkáme trasu se žlutým značením.

U Vřídelní kolonády

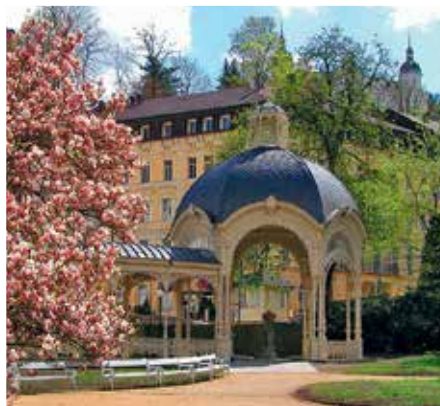
Po okraji sadů Jeana de Carro vede dlážděná pěšina ke sloupu se sochou Karla IV., která byla vyhotovena k 500. výročí založení města. Po žluté budeme sestupovat kolem lázeňských hotelů do údolí, až dojdeme nad kostel sv. Máří Magdalény. V Moravské ulici je nad portálem hotelu Karlsbad Grande Madonna replika obrazu Sixtinské madony od Raffaela Santiho. Po schodišti se seběhneme před průčelí kostela k budově Vřídelní kolonády. Funkcionalistická stavba přemostující řeku Teplá byla dokončena v roce 1975 a v sousedící promenádní hale jsou stojany s vývěry odstupňovaně horké vody chlazené z výstupní teploty 73 °C. Touto halou se dostaneme k okraji Divadelního náměstí.



Vyhlička
Jelení skok



Vřidelní kolonáda



Sadová kolonáda

Z Jeleního skoku na Dianu

Žlutá trasa nás odvede do průchodu k restauraci U Švejka. Uličkou vpravo s několika schodišti stoupáme mezi domy starých časů. Překročíme ulici Pod Jelením skokem, lesem vyjdeme až ke skále s kamzíkem k vyhlídce z Mayerova gloriety a následně k restauraci Jelení skok. Zůstaneme na žluté ve směru pod rozhlednu Diana, k níž se vydáme po modře značené stezce, která se kříží se žlutou asi 200 metrů za stanicí lanovky Olivetská hora.

Zatímco lanovka je drahá, vstup na rozhlednu je zdarma. Pokračujeme po modře značené asfaltové lesní silničce k chatě Přátelství, kde odbočíme vpravo do údolí na neznačenou cestu. Dovede nás na zelenou trasu k přístřešku a ke kamennému oltáři Lesní pobožnost, následně do Křížkové ulice a kolem restaurace Malé Versailles na louku s výhledem na pravoslavný chrám sv. Petra a Pavla.

Kolem lázeňských domů

Pod opačnou stranu svatostánku se dostaneme, půjdeme-li ze třídy Petra Velikého vlevo do Sadové



10 km
délka trasy

Bazén hotelu Thermal



ulice, přičemž opustíme turistické značení. Sadová ulice je přehlídkou nádherných lázeňských hotelů a domů. Dovede nás do Dvořákových sadů se Sadovou kolonádou, v níž od roku 2001 vyvěrá nově podchycený Hadí pramen. Přes sady projdeme k hlavní poště a pokračujeme pěší zónou třídy T. G. Masaryka. Na konci ulice uvidíme Jan Becher Muzeum. Sestoupíme do podchodu, po Chebském mostě přejdeme Ohři a vrátíme se k vlakové stanici. □



Vlakem do Karlových Varů

Z Prahy / Plzně / Ústí nad Labem

Přímým rychlíkem, případně vlakem vyšší kvality

Z Českých Budějovic

Dálkovými spoji s přestupem v Plzni

Za tuto trasu
získáte v aplikaci
Vlakem na výlet
20 ČD Bodů

A DOMA TO ZNÁTE?
NaCestu
www.nacestu.cz
Rubrika vzniká ve spolupráci s časopisem NaCestu.



Sudetoněmečtí povstanci se zajatými příslušníky Stráže obrany státu

Povstání v Sudetech vedlo ke světové válce

S nadsázkou se tvrdí, že druhá světová válka začala fakticky v Československu, a to už o rok dřív. V polovině září 1938 vypuklo na našem území sudetoněmecké povstání, které bezpečnostní sbory nedokázaly plně potlačit. Část západních Čech tak byla okupovaná už před mnichovskou konferencí.

Text: Petr Horálek

První republika sice patřila mezi dvacet ekonomicky nejvyspělejších zemí světa, ale rozhodně nebyla rájem na zemi. Mysleli si to zejména její obyvatelé, kteří toužili žít jinde. Třímilionová německá menšina, která představovala skoro čtvrtinu populace Československa, aniž by měla autonomii, hlasitě toužila po připojení k Říši. Během světové hospodářské krize vzrostl počet nezaměstnaných na milion, což se týkalo především chudšího pohraničí, tedy zvaného Sudety.

Řízená nespokojenost

Sociální a národnostní nepokoje nebyly živelným, nýbrž především politicky organizovaným procesem řízeným z Berlína. Cíle Adolfa Hitlera

byly dobře známé – připojit k Německu rozsáhlá území na východě Evropy. K tomuto účelu mu mimo jiné sloužila Sudetoněmecká strana, která u nás legálně působila a v roce 1935 vyhrála podle počtu hlasů (15,18%) parlamentní volby.

Na jaře a v létě 1938 její popularita kulminovala. Zatímco v březnu měla 770 000 členů, v červenci už 1,3 milionu, což představovalo víc než 40% občanů Československa německé národnosti. V květnových obecních volbách pro ni hlasovalo 88% sudetských Němců. Kromě toho si strana směla založit své vlastní pořádkové síly, které dohlížely na regulérnost voleb. Jenže jednou povolená německá „domobrana“ se odmítala rozpustit a její členové zastrašovali české spoluobčany.



Foto: Wikimedia



Povstání v Aši v září 1938



Henleinovci zamalovali české nápisy na dvojazyčných cedulích.



V průběhu povstání v Československu působili rovněž příslušníci SS.

Ozbrojený odpor

Všechny okresní organizace Sudetoněmecké strany dostaly 10. září (během sjezdu NSDAP v Norimberku) pokyn k zahájení demonstrací a provokací. O dva dny později, po vystoupení Hitlera v rozhlase, vypuklo otevřené povstání. Zfanatizované davy útočily na četnické stanice, vojáky, finanční stráž, rabovaly české i židovské

obchody, budovaly překážky na silnicích a železnicích. Polovojenské oddíly SA a SS dokonce vstoupily na území Ašska a Chebska, kde distribuovaly zbraně a prováděly diverzní akce. Působila zde též německá zpravodajská služba. Za této krize docházelo přirozeně ke ztrátám na životech.

Bitva o Habartov

Jeden z největších incidentů proběhl nedaleko Sokolova ve městečku Habartov (Habesbirk). Německý dav obklíčil 13. září stanici četníků a unesl manželku jednoho z nich. Svědecké výpovědi se sice v detailech rozcházejí, faktem nicméně zůstává, že strážci zákona se snažili rukojmí zachránit. Při úvodní přestřelce zemřel četník Koukol a velitel vzbouřenců Plass. Když pak Němci přivedli zmučenou ženu před stanicí a hrozili její popravou, začali četníci bez zbraní vycházet. Vzbouřenci toho využili a střelili. Později přijel autokar s jedenácti četníky a bitva pokračovala. Na konci krvavého dne zůstali ve městě čtyři zastřelení četníci a stejný počet mrtvých Němců.

Statečnost obránců vlasti během povstání však přišla nazmar. Nic na tom nezměnilo ani vyhlášení všeobecné mobilizace 23. září. Československá vláda stejně jako prezident republiky akceptovali diktát velmocí z mnichovské konference 30. září a odevzdali pohraničí svým sousedům. Hitler získal volnou ruku k dalším útokům. □

Mnichovská dohoda rozhodla o osudu Československa.



Útoky v západních Čechách

Bublava

(Schwaderbach):

Povstanci 13. září obsadili celnici a obklíčili četnickou stanici. Při přestřelce zemřeli tři čeští četníci.

Krajková

(Gossengrün):

Německý dav 13. září ostřeloval autokar s pohotovostním oddílem, přičemž jeden četník zemřel a další byl těžce zraněn. Ve stejný den zde proběhly i další útoky. Voják německé národnosti 15. září zastřelil pět českých kolegů a pak spáchal sebevraždu.

Chodov

(Chodau):

Henleinovci se 13. září snažili vytopit četnickou stanici pomocí místních hasičů. Při přestřelce zahynul jeden Němec, dalších třicet bylo zraněno. Těžce postřelen byl místní školník, německý sociální demokrat.

Cheb

(Eger):

Povstanci 14. září zaútočili na policisty a vojáky, kteří prováděli prohlídky v hotelu Wälz a Viktoria. Při střelbě zahynul jeden strážník a dva železničáři, kteří mu šli na pomoc.



Na farmu

Oáza klidu a přírody na Statku Bernard

Statek Bernard je úžasné místo v Královském Poříčí nedaleko Sokolova. Můžete se zde ubytovat nebo jen přijet na výlet. Jako první určitě navštívte minizoo. Chovají tu spoustu zvířat – osly, kozy, prasata, králíky, morčata, slepice, kachny, včely. Do výběhu je možné vstoupit, zvířata si pohladit nebo nakrmit granulemi z automatu! Herna Kostička je skvělé místo, i když vám počasí nepřeje. Jde o vnitřní hernu otevřenou denně do 18 hodin plnou lega a podobných kostiček různých tvarů a velikostí. Dále zde mají bazének s balonky a skluzavku či fotomuzeum řemesel. Přímo na statku se vyrábí vonné svíce či mýdla.



Za zábavou

Sokolovská Fantazie má otevřeno za každého počasí

Centrum Fantazie v Sokolově je největším zábavním parkem v Karlovarském kraji. Otevřeno zde mají každý den od 10 do 19 hodin. Venkovní areál je velký asi 3 000 m² a obsahuje mimo jiné trampolíny, tobogan, pískoviště, kolo-toče, houpačky nebo lezecké stěny. Při nepříznivém počasí se zabavíte uvnitř – najdete zde dobrodružné lávky, skluzavku s míčky, točící válec, autodráhu či bobovou dráhu. Na děti i dospělé čeká navíc solná jeskyně!

Do přírody

Procházka do údolí mlýnků za lázněmi Jáchymov

Poblíž hotelu Radium Palace v lázeňském městě Jáchymov je na potoce postaveno velké množství ručně vyrobených mlýnků. Budete-li šikovní, můžete sem přidat i ten svůj. Půjdete okolo minigolfu a tenisových kurtů. Stezka vede asi kilometr lesem a bez problémů ji zvládnete s kočárkem. Musíte stále nahoru do mírného kopce. Doporučujeme vzít si s sebou gumáky a pro jistotu i náhradní oblečení. Hustý les vás navíc ochrání před mírným deštěm.



Můj vlak

Aplikace, která vám usnadní cestování

- snadný a rychlý nákup jízdenky
- možnost vrácení jízdenky ČD až do 15 minut před odjezdem
- průběžné informace o jízdě vlaku
- nástupiště před odjezdem vlaku i při přestupu
- služby ve vlaku, řazení a volná místa, kde sedím
- zprostředkování nákupu SMS jízdenky na MHD



Stahujte zdarma.
www.cd.cz/mujvlak

 **České dráhy**
Národní dopravnice



Skrze hory

Itálie provrtaná tunely

**O Italech se říká, že v zimě nepracují a v létě tančí.
Ale není to pravda. Italové jsou šikovní a pilní stavitelé.
Neobešla se bez nich stavba žádné alpské tratě ani ražba tunelů.
Důkazem jejich šikovnosti jsou v první řadě železnice.**

Text: Petr Štáhlavský

Původní trať podél ligurského pobřeží je plná oblouků a desítek krátkých tunelů.



I když se jih Itálie považuje za méně rozvinutý a chudší, byla první železnice na Apeninském poloostrově otevřena právě zde. Poprvé se na území budoucí sjednocené Itálie rozjela parní lokomotiva 3. října 1839 na zhruba sedmikilometrové trati z Neapole podél pobřeží do Portici a brzy následovaly další tratě, například do Caserty, Pompejí, Nocery, Sparanise nebo do Salerno.

Politické zájmy

V první polovině 19. století byla Itálie roztržštěná na mnoho malých království, vévodství a knížectví a každé z nich sledovalo při stavbě železnic své zájmy. V Lombardsko-benátském království pod

nadvládou Habsburků měla železnice strategický význam kvůli rychlé dopravě armády. První úsek železnice z Benátek do Milána byl otevřen mezi Padovou a Mestre v roce 1846.

V Toskánském velkovévodství byla slavnostně otevřena první 18 kilometrů dlouhá trať z Livorna do Pisy už 13. března 1844. Před sjednocením Itálie tam fungovala třetí největší železniční síť o délce 330 kilometrů. V konzervativním papežském státě otevřeli první železnici z Říma do Frascati pro změnu až v roce 1856.

V roce 1861, kdy byla Itálie sjednocena a bylo založeno Italské království, v zemi existovalo 2 035 kilometrů železnic rozdělených do několika samostatných oblastí. Většina drah se však vyhýbala



Elektrická jednotka ETR 200



O vybudování tunelů na vysokorychlostní trati z Florencie do Boloni se postaraly razicí štíty.

Zmijí nos

Pro spojení Neapol – Řím – Florencie – Boloňa – Milán po Direttissimě a přes Velký apeninský tunel si ve 30. letech 20. století italské dráhy pořídily nové elektrické jednotky ETR 200. Jejich design byl testován v aerodynamickém tunelu Polytechnické univerzity v Turíně. Pro svůj vzhled dostaly přezdívku Zmijí nos či Zmijí hlava. Jeden vlak v červenci 1939 vytvořil rekord v cestovní rychlosti, když 316 kilometrů mezi Florencií a Milánem projel za 115 minut průměrnou rychlostí 165 km/h a dosáhl maxima 203 km/h.

horám. Pouze v jediném případě si je stavitelé troufli pokořit. Bylo to v Sardinském království na severozápadě budoucí Itálie na pomezí Piemontu a Ligurie. V roce 1844 nařídil král Karel Albert Sardinský stavbu železnice na trase Turín – Janov, která poprvé překonala apeninský hřeben. Celá dráha dlouhá 166 kilometrů se otevřela v roce 1853. Na nejnáročnějším úseku bylo třeba postavit několik velkých mostů a tunelů.

Elektřina místo uhlí

Byl mezi nimi tehdy nejdelší tunel světa s 3 265 metry v průsmyku Giovi. Jeho ražba trvala zhruba osm let a razilo se ručně. Na ostění bylo třeba deset milionů cihel a stavba stála sedm milionů tehdejších lir. Leží v malé nadmořské výšce, je velmi blízko moře, a proto se v něm nachází velký a konstantní sklon 29 %.

Pro trať se pořídily nové silné lokomotivy, které si vysloužily přezdívku Mastodon dei Giovi. Jednalo se o dvojici lokomotiv spojených k sobě plošinami strojvedoucích. Vyrobita je anglická továrna Roberta Stephensona v počtu deseti kusů. Výkon „mastodonta“ byl 382 koní a nejvyšší rychlost 35 km/h. Na nejnáročnějším úseku dráhy přes hory se sklonem 36 % dokázal dopravit vlak o hmotnosti 130 tun.

V dlouhých tunelech hrozilo posádce vlaku smrtelné nebezpečí – mohla se udusit kouřem. V srpnu 1898 došlo u tunelu Giovi ve stanici Piano Orizzontale k velkému neštěstí. Nákladní vlak se srazil s osobním kvůli tomu, že nákladní sou-

pravu nikdo neřídil. Celá jeho posádka se udusila zplodinami z hoření nekvalitních uhelných briket. Nehoda si vyžádala devět obětí a zhruba sto zraněných.

Železničáři se snažili před jedovatým kouřem chránit omotáním mokrých hadrů kolem nosu a úst, jenže tragédii to nezabránilo. Italské dráhy tak patřily mezi první, které zaváděly elektrický provoz a elektrifikovaly nebezpečné tunely. V tunelu Giovi byl elektrický provoz zaveden v roce 1922.

Kilometry pod horami

Po sjednocení Itálie bylo třeba propojit jednotlivé regiony a také nové království se sousedními státy. Nové tratě a tunely rostly jako houby po dešti. V září 1871 se otevřel ve své době nejdelší tunel Mont Cenis, nazývaný rovněž du Fréjus, mezi Francií a Itálií. Měří 13 657 metrů a jeho stavba trvala 14 let. Původně se mělo razit 25 let, ovšem vynález a nasazení pneumatikých vrtacích kladiv v roce 1861 stavbu nakonec podstatně zrychlily.

V roce 1906 se stal se svými skoro 20 kilometry novým rekordmanem Simplonský tunel. Otevřel novou trasu z Itálie do Švýcarska a od samého začátku provozu se v něm jezdilo na elektřinu. Tunely byly i jinde. Na přímořské železnici podél členitého a skalnatého ligurského pobřeží od města La Spezia přes Janov po Ventimiglii jich dělníci prorazili zhruba padesátku.

Desítky tunelů bychom napočítali též na dalších tratích v Alpách, Apeninách a na jiných místech



Nová trať po ligurském pobřeží má delší tunely.



Severní portál tunelu Creverina na trati do Janova

Itálie. Mnohé staré tratě plné oblouků s řadou krátkých tunelů v posledních desetiletích navíc nahrazují rychlé a přímé tratě s mnohakilometrovými tunely. Běžné jsou tři, čtyři nebo pět kilometrů dlouhé tunely, ale najdou se i devíti- nebo třináctikilometrové.

Chlouba pod Apeninami

Největší chloubou Itálie je Velký apeninský tunel. Stavěl se jedenáct let na nové přímé a rychlé trati spojující Boloňu a Florencii, známé jako Direttissima, což znamená „velmi přímo“. Toto označení se vžilo pro nové přímé a rychlé italské tratě budované od 20. let 20. století.

Direttissima Boloňa – Florencie nahradila starší trať z 19. století známou jako Porrettana, která

stoupala v Apeninách do 600 metrů nad mořem. Měla maximální rychlost 75 km/h, sklon až 25 %, 47 tunelů, 35 mostů a viaduktů a horský hřeben překonala jen 2,7 kilometru dlouhým tunelem. Cesta z Florencie do Boloně dlouhá 131 kilometrů po ní trvala zprvu pět hodin, díky silnějším lokomotivám a elektrizaci se postupně v roce 1927 zkrátila na 2,5 hodiny. Proti nové Direttissimě, dlouhé 97 kilometrů s maximální rychlostí 180 km/h a sklonem jen 12 %, nicméně neměla šanci. Na této trati trvala cesta jen hodinu a čtvrt a s novými vlaky se zkracovala na pouhých 55 minut.

A to vše díky Velkému apeninskému tunelu s délkou 18,5 kilometru. V době svého otevření byl nejdelším italským tunelem a toto prvenství si udržel 75 let. Jeho stavba byla velmi náročná.



Ojedinelá podzemní stanice uprostřed Velkého apeninského tunelu umožnila rychlíkům předjíždět pomalejší vlaky.





Brennerský základový tunel se teprve raží. Stane se nejdelším železničním tunelem na světě.

Pendolino

V Itálii je stále velké množství tratí s mnoha oblouky, proto italské železnice FS hledaly možnost, jak dopravu zrychlit též na původních tratích. Řešením se stal vlak s aktivním naklápěním vozových skříní označený Pendolino – kyvadélko. První zkušební jednotka ETR 401 byla do provozu uvedena v roce 1976 na trati Řím – Ancona a zkrátila cestovní čas o půl hodiny. Sériové vlaky ETR 450 odstartovaly v roce 1988 nonstop spojení Řím – Milán s rekordním časem 3 hodiny 58 minut. Pendolina nabízí kombinaci rychlé jízdy (250 km/h) na nových tratích se zvýšením rychlosti na starých tratích s oblouky, kde jedou až o 30% vyšší rychlostí oproti vlakům klasickým.

Pendolino ETR 401



Razilo se naráz ze tří míst, z obou stran a navíc ze středu, kam mířila půlkilometrová šikmá štola. Stavitelé se museli potýkat s četnými průniky vody a výbuchy podzemních plynů. Po jednom takovém zuřil ve štole šest měsíců požár. Při složité ražbě zahynulo 99 dělníků.

Tunel se chlubí jednou raritou: v jeho středu vznikla stanice s dvojicí 450 metrů dlouhých předjízdných kolejí. Sloužily k odstavení pomalejších vlaků a jejich předjetí rychlíky. Spojky byly rovněž mezi hlavními kolejemi. Ve stanici tím pádem fungovalo osm běžných a dvě anglické výhybky. Na místě byla dopravní kancelář a nástupiště, která sloužila osobním vlakům a obyvatelům vesnice na úbočí hory přístupné boční štolou.

Nejdelší tunely

Itálie je dnes prošpikovaná tunely doslova jako ementál dírami. Na zhruba 16 800 kilometrech celostátních železnic se nachází 1 633 tunelů, což

je nejvíc v Evropě. Zhruba 1 290 tunelů je dokonce delších než jeden kilometr nebo tvoří sled tunelů, mezi kterými je méně než 500 metrů otevřené tratě. Tunely představují skoro 8% délky celostátní železnice. Ovšem ty nejdelší vznikají až nyní.

Pod Brennerským průsmykem mezi Itálií a Rakouskem se buduje nový základový tunel, který bude mít i s příjezdovými spojkami délku 64 kilometrů a bude nejdelším tunelem světa. Jeho otevření se plánuje kolem roku 2032.

Jiný rekord patří vysokorychlostní trati Boloňa – Florencie. Protože Direttissima ze 30. let minulého století už provozu nestačila, postavili během 13 let mezi oběma městy novou, 91 kilometrů dlouhou vysokorychlostní trať. Ta je z celých 80 kilometrů vedena tunely. Maximální rychlost je 300 km/h, cesta trvá 37 minut a cestovní rychlost je slušných 148 km/h. Padl na ní italský rychlostní rekord a rychlostní rekord dosažený v tunelu s hodnotou 362 km/h. □



Zajímá vás železnice hlouběji a chtěli byste si přečíst víc článků s touto tematikou? Zkuste oborový magazín Železničář, který koupíte v pokladnách na nádražích nebo si jej můžete předplatit za 500 Kč na rok či za ČD Body z věrnostního programu Českých drah a získat navíc 4x ročně oboustranný plakát ve formátu A2. Více informací naleznete na stránkách zeleznicar.cd.cz.



ČD Parking

Výhodné
parkování
u nádraží

- na vybraných železničních stanicích
- jen pro zákazníky ČD
- parkování zdarma či za zvýhodněný tarif
- nonstop provoz na většině míst



Cestování
vlakem
je ekologické



Pojed'te s námi.
www.cd.cz/cdparking



České dráhy
Národní dopravec

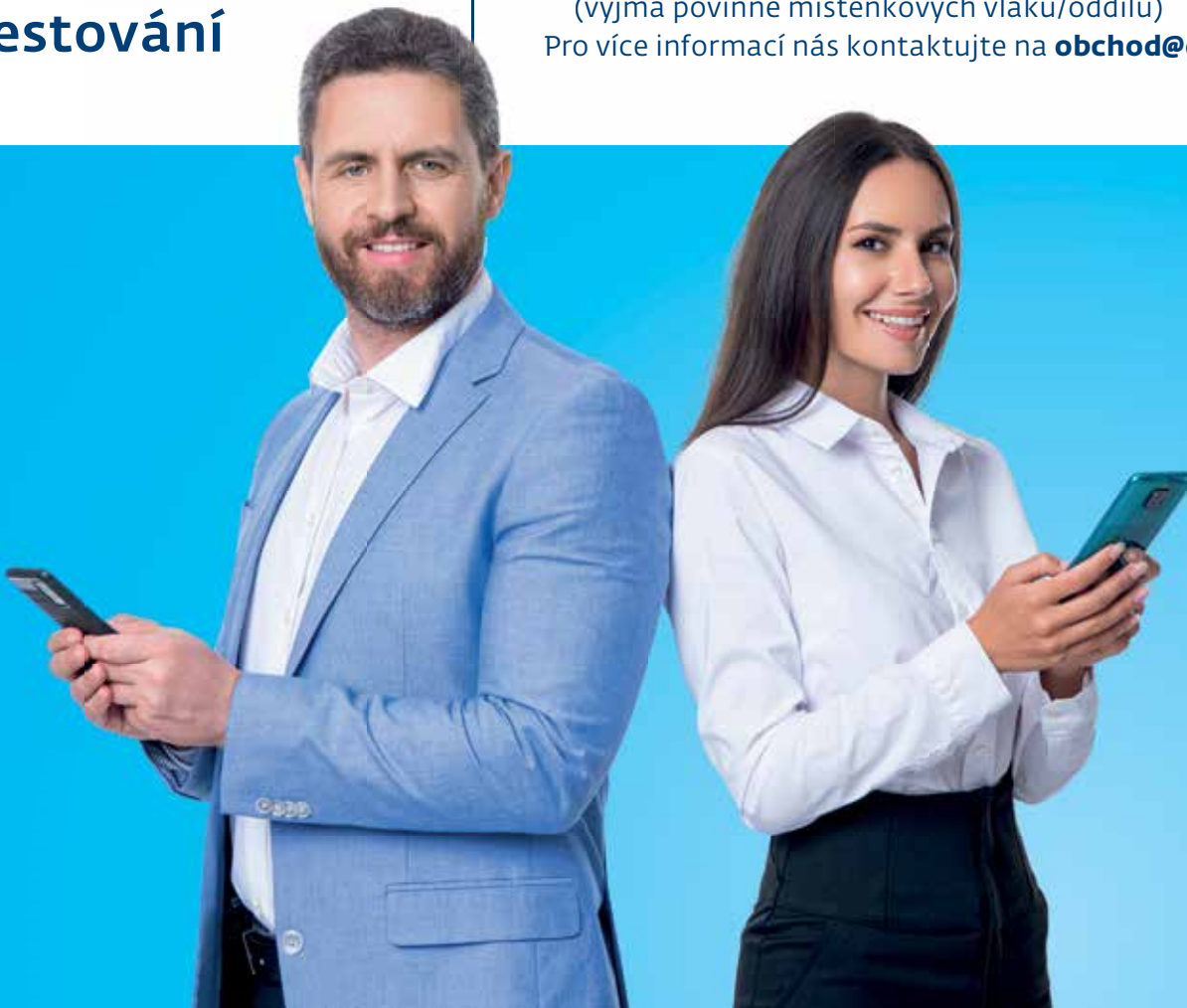
IN Business

v mobilu

NOVINKA

**Síťová jízdenka
pro pohodlné
služební
cestování**

- sdílenou jízdenku Virtuální IN Business může průběžně využívat až 20 nebo až 50 osob
 - ve zvolený den může cestovat jedna osoba
 - cestovat po ČR je možné v 1. a 2. třídě vlaky ČD neomezeně
 - elektronické místenky v aplikaci Můj vlak jsou zdarma (vyjma povinně místenkových vlaků/oddílů)
- Pro více informací nás kontaktujte na **obchod@gr.cd.cz**.



Cestování
vlakem
je ekologické



Pojed'te s námi.
www.cd.cz/firemni-sdilena



České dráhy
Národní dopravnice

ČD

servis

Články v této rubrice mají pouze informativní charakter. Přeprava ve vlacích ČD se řídí tarifem ČD a SPPO.



Vyberte si odměny za získané ČD Body

Cestujete často vlakem Českých drah? V tom případě si aktivujte věrnostní program a sbírejte ČD Body za každý nákup v e-shopu národního dopravce.

Potom jen stačí pravidelně si vybírat odměny, třeba v podobě slevy na vstupenky do divadla, kina či galerie nebo předplatného časopisu ČD pro vás, Železničář, případně Můj vláček.

Pokud nakupujete v e-shopu ČD nebo aplikaci Můj vlak, mějte aktivní věrnostní program a střeďte si na účtu ČD Body. Za ty si můžete kdykoli pořídit odměnu z nabídky, kterou najdete v e-shopu v záložce Věrnostní program. Stačí kliknout na tlačítko Vybrat odměnu. A co můžete v rámci věrnostního programu Českých drah získat?



20
ČD Bodů

Hudební divadlo Karlín

Za 20 ČD Bodů obdržíte slevu 25% na jednu vstupenku do Hudebního divadla Karlín. V roce 2006 secesní budovu znovuotevřel muzikál Producenti a od té doby divadlo nabízí široký výběr světových, ale i původních českých muzikálů v kvalitě srovnatelné se známými muzikálovými domy. Můžete se těšit na show s živým orchestrem, početnou pěveckou a taneční company, velkou výpravou, kostýmy, parukami či originálním zvukovým a světelným designem.

Slevový voucher na jednu vstupenku platí na vybraná představení Legenda jménem Holmes, Rebelové, Jesus Christ Superstar, Dracula nebo Slunce, seno, jahody a lze ho uplatnit při nákupu na webu www.hdk.cz/cs/ nebo v pokladně Hudebního divadla Karlín.



50
ČD Bodů

Galerie hlavního města Prahy

Pokud vás láká výtvarné umění, pořídte si za 50 ČD Bodů voucher na jednu vstupenku za 1 Kč do Galerie hlavního města Prahy. Tu získáte k jedné zakoupené vstupence (za plné vstupné). Jedná se o jednu z nejvýznamnějších galerií v České republice, která se ve své výstavní činnosti zaměřuje zejména na moderní a současné umění. V rámci vstupenky můžete navštívit jeden z těchto šesti objektů: Dům U Kamenného zvonu, Městskou knihovnu, 2. patro, Dům fotografie, Zámek Troja, Bílkovu vilu či Dům Františka Bílka v Chýnově.

Galerie mimo jiné nabízí bohatý doprovodný a edukační program pro všechny věkové kategorie. Informace o vstupném a otevírací době naleznete na www.ghmp.cz.



40
ČD Bodů

Kino Ponrepo

Dáváte přednost filmu? Za 40 ČD Bodů si zajistíte voucher na jednu vstupenku, tu následně získáte k jedné zakoupené vstupence (za plné vstupné) v pokladně kina Ponrepo v Bartolomějské ulici v Praze. Ponrepo je kinem Národního filmového archivu, které se nachází v historickém areálu Konvikt. Je to jedno z posledních kin promítajících snímky z filmových kopií, zejména ze sbírek Národního filmového archivu. Na programu jsou klíčové současné filmy, kultovní Midnight Movies či němé snímky s živým hudebním doprovodem. Více informací na <https://ponrepo.nfa.cz>.



Představení Legenda jménem Holmes v Hudebním divadle Karlín



Značky GS a Cemio

Pokud chcete raději podpořit svou imunitu, využijte slevu na veškerý sortiment doplňků stravy a měřicí techniky farmaceutické společnosti Green-Swan Pharmaceuticals CR. Za 50 ČD Bodů získáte slevu až 400 Kč na nákup v e-shopu. Tato česká farmaceutická společnost vyvíjí a vyrábí léky, zdravotnické prostředky a účinné doplňky stravy pod značkou GS a Cemio. Využívá prověřené přírodní suroviny a špičkové technologie. Slevu uplatníte na www.gsklub.cz a při nákupu nad 990 Kč budete mít navíc dopravu zdarma.



Obuv Gumbies

Obujte kus Austrálie a přesvědčte se, jaké to je, mít nohy jako v bavlnce. Za 40 ČD Bodů pořídíte voucher na slevu 40% na značku Gumbies, která nabízí originální trendy a eko obuv. Naleznete zde nejenom nepřeberné množství žabek z korkového nebo recyklovaného materiálu, ale i sandály s anatomickou podrážkou. Nově též boty na podzim a zimu z kartáčované plsti, která je ekologickou alternativou vlny či semiše.

Veškerá obuv je vyrobena v souladu s přírodou z recyklovaných nebo čistě přírodních materiálů. Voucher lze uplatnit na nezlevněný sortiment v e-shopu www.gumbies.cz.



Balíček Telly

Za 60 ČD Bodů je možné využít voucher na slevu 20% na internetovou nebo satelitní televizi Telly. Ta je určena pouze pro nové zákazníky a nevztahuje se na balíčky Malý, Sport a Red. Televize Telly poskytuje služby moderní internetové a satelitní televize, pevného připojení k internetu, služby virtuálního operátora nebo pevné linky pro každou domácnost.

Kromě řady filmových, seriálových, zábavních či dokumentárních kanálů nabízí také atraktivní sportovní obsah, jako například fotbalovou Ligu mistrů UEFA, Bundesligu, Serii A, Oktagon, NHL nebo ATP. Voucher lze uplatnit na TV balíček Střední nebo Velký na oficiální stránce <https://telly.cz/program-cd/>.

Na největší festival pracovních příležitostí v ČR

Career Expo 2024 v Praze otevře své brány ve dnech 13. a 14. března v atraktivních prostorách centra O₂ universum. Návštěvníci zde osobně potkají zástupce víc než 120 zaměstnavatelů. Pokud navíc pojedou vlakem ČD, získají výraznou slevu na jízdném.



Multifunkční kongresové centrum v pražské Libni se na dva dny přemění na místo plné nápadů, kde budou mít návštěvníci možnost rozvíjet své dovednosti nebo si najít vysněné povolání. Největší festival pracovních příležitostí v České republice se bude konat 13.–14. března od 10 do 19 hodin v O₂ universu. Vypravíte-li se na festival vlakem ČD, získáte v rámci nabídky Vlak+ slevu 50% na jízdenku zpět.

Co návštěvníky čeká?

Můžete se těšit na víc než 120 vystavovatelů s nabídkami práce, profesní poradenství, interaktivní workshopy a testy dovedností. Chybět nebudou inovativní přednášky či speciální program pro studenty a absolventy. Odneste si i vy z prvního ročníku festivalu Career Expo 2024 nové nápady, inspiraci či pracovní příležitost, která bude pro vaši kariéru krokem vpřed.

Kde se dozvíte víc

Přesné podmínky pro získání slevy Vlak+ si přečtete na www.cd.cz v sekci Čím se řídíme – Dočasná přepravní a tarifní opatření.

Všechny informace o doprovodném programu, řečnících a časech přednášek budou postupně přibývat na oficiálním webu akce <https://careerexpo.cz>.

Platforma Career Expo přinese do Prahy rovněž úspěšný koncept, který nese název Skill Lab. Díky této zóně si bude moct každý ověřit svou připravenost na budoucí povolání bez ohledu na věk, vzdělání či zdravotní handicap. Návštěvníci si zde vyzkouší nové technologie a také dnes často skloňovanou umělou inteligenci. Těšit se zkrátka mohou na všechno, co je spojeno s rozvojem talentu v době Průmyslu 4.0.

Jak získat vstupenku zdarma?

Od ledna je spuštěná bezplatná registrace pro všechny návštěvníky s možností vyhrát skvělé ceny. Stačí, když se na oficiálním webu zaregistrujete, vyplníte demografické údaje a zúčastníte se festivalu. Po úspěšné registraci obdržíte e-mailem vstupenku s QR kódem, kterou se při vstupu prokážete. A váš den plný nových příležitostí bude moct začít. □

Jarní nabídka ČD Restaurant

Cestování vlakem může mít spoustu důvodů. Ať už je ten váš jakýkoli, návštěva jídelního či bistrovozu vám udělá cestu nejen příjemnější, ale také nezapomenutelnou. A možná jedete vlakem právě proto, abyste ochutnali nové jarní menu.

Usaďte se a nechte se zlákat k degustaci nové jarní nabídky na palubě jídelních a bistrovozů ČD. Toto svěží menu jistě potěší nejednoho labužníka. Připravila ho pro vás společnost JLV ve spolupráci s Asociací kuchařů a cukrářů České republiky. Novou sezonní nabídku si dopřejete od 15. února 2024.

Pro masožravce i vegany

Pečlivě vybraná jídla a nápoje si můžete vychutnat v příjemném prostředí jídelních vozů kdykoli – ať už venku padá sníh, nebo naopak svítí sluníčko. Za chladného počasí jistě uvítáte sezonní česnekovou polévku s bramborem, krutony a sýrem. Hlavním chodům v jídelním lístku kraluje pečené králičí stehno na zelenině s bramborovými špalíčky, které skvěle doplní pohled na zasněženou krajinu nebo probouzející se jaro. A pokud byste snad hledali k obědu či večeři bezmasou variantu, dopřejte si kukuřičné placky s čedarem a salátkem z fazolových lusků doplněné řepným dipem.

Na své si přijdou též vegani, kteří si mohou vybrat rovnou ze dvou variant. Máte chuť spíš na lehký salát z bulguru a čočky se zeleninou a sušenými rajčaty, nebo vyhraje sendvič s pečenou zeleninou a plátkem s příchutí čedaru?

Pro mlsné jazýčky

Milovníci sladkého ocení některou z kávových specialit spolu s dýňovými lívanečky, borůvkovou omáčkou a zakysanou smetanou. Báječně chutnat vám budou na trase z Prahy do Berlína, Grazu, Budapešti stejně jako na cestách po České republice, třeba z Ostravy do Karlových Varů.

A cestujete-li s přáteli, nepamenejte si objednat čepovaný Plzeňský Prazdroj nebo speciál od pivovaru Chroust, protože tento jedinečný zážitek si můžete na kolejích dopřát jen tady. Proč? Protože s ČD Restaurant cesta chutná. ▣

Kukuřičné placky s čedarem, salát z fazolových lusků a řepný dip



Česneková polévka s bramborem a krutony se sýrem



Dýňové lívance s borůvkovou omáčkou a zakysanou smetanou



Pečené králičí stehno na zelenině, bramborové špalíčky



Můžete potkat ve vlaku

Vizuální identita pomáhá k úspěchu

Grafický design zásadním způsobem ovlivňuje veřejný prostor.

Setkáváme se s ním prakticky na každém kroku.

Designér Petr Štěpán s námi hovořil nejen o vizuální identitě Českých drah, ale také o novém pořadu České televize.

Od vaší práce na vizuální identitě Českých drah uběhlo téměř 15 let. Jak spolupráce vlastně začala?

Soutěžil na vizuální styl pro společnost ČD Cargo. Navrhoval jsem logo a s kolegy jsme řešili nátěry lokomotiv a tiskoviny. Po dvou nebo třech letech jsme se plynule přesunuli k osobní dopravě. Tato spolupráce trvala přibližně pět let, kdy jsme navrhovali nová barevná řešení vozidlového parku i předpisy pro inzercce či plakáty. Jednoduše řečeno: od vizitky po nátěry lokomotiv. Řešili jsme prvky uniform pro vlakový personál a důležitou množinou práce byly pikto-gramové sady pro kolejová vozidla i nádražní haly.

Kolik lidí se této práci věnovalo?

Na projektu pracovalo přibližně pět lidí a byl do toho samozřejmě zapojen tým Českých drah, který byl ještě početnější. Byli to šéfové různých odborů – nejen kvůli schvalovacímu procesu, ale pochopitelně i z konzultačního hlediska. Protože lidé uvnitř firmy vždy vědí o daném problému víc než my. Jako grafici máme škálu práce poměrně pestrou – jeden den děláme dětskou knížku, druhý den vizuální identitu pro největšího dopravce v zemi.

Sledujete, jak se grafické věci dodržují?

Ano. Musím říct, že z toho mám celkem radost. Práci jsme odevzdali před mnoha lety a je jasné, že se potřeby za tu dobu nějakým způsobem mění

a vyvíjí. A je důležité věci upravovat a přizpůsobovat novým podmínkám, což se děje, ale stále s respektem a v návaznosti na systém, který jsme navrhli.

Proč jste tehdy zvolili jako dominantní modrou barvu?

Zadání od vedení ČD bylo, že chce nátěr odlišit od jiných významných dopravců v okolních státech. Když jsme si udělali rešerši, modrá nám z toho vyšla jako jedinečná barva. Druhé hledisko je možná trochu úsměvné. Týkalo se toho, že se drážním zaměstnancům díky uniformám tradičně přezdívala modrá armáda. Barevných variant jsme však předkládali víc.

Kolik návrhů jste udělali?

Kolem třiceti v různých barevných provedeních. Ve chvíli, kdy se vybralo finální řešení, se v depech dělaly vzorky v měřítku 1 : 1. Tři vagony se opravdu nechaly polepit a vybíralo se podle skutečné velikosti. Taková práce nejde od určité fáze dělat od stolu.

Na televizních obrazovkách je nyní k vidění pořad České televize Identita – příběh českého grafického designu. O čem je?

Musím říct, že po zhlédnutí prvního dílu mám velkou radost, že vznikl. Náš obor ještě žádnou podobnou prezentaci neměl. Přestože je grafický design věc, kterou laická veřejnost vidí



Identita – příběh českého grafického designu běží každý čtvrtek od 20.15 na kanálu ČT art do 22. února.

O grafickém designu na ČT

na každém kroku. Máme jím vlastně všichni přecpané domácnosti – od lahvíček od šamponu po obaly od jídla. A zásadním způsobem rovněž ovlivňuje veřejný prostor. Zároveň si neuvědomujeme, že každé písmeno, které se před námi objeví, musel někdo s nějakým záměrem vybrat a umístit. Pořad tohle všechno populárně-naučnou formou vysvětluje.

Jakou roli v něm máte?

Byl jsem do pořadu přizván, abych představil část své práce. Větší prostor mám v díle, který se věnuje médiím, v němž hovořím o kompletním redesignu České televize, hlavně kanálu ČT24, na kterém jsme spolupracovali se studiem Loom on the Moon. Jednalo se o velmi komplexní práci se skvělým obsahem. Naším úkolem bylo pomoci tomu, aby měl nejdůvěryhodnější zpravodajský kanál v zemi jasnou a srozumitelnou vizualitu.

Čemu se momentálně věnujete?

Škála je opravdu pestrá. Aktuálně spolupracujeme s organizací Prague City Tourism. Třetím

rokem se podílíme na kultivaci veřejného prostoru v Praze. Zároveň připravujeme monografii ve spolupráci s Filmovou akademií múzických umění o tom, co znamená filmová architektura. S kolegou Bohumilem Vašákem jsme vytvořili kompletní vizuální identitu pro mistrovství světa v hokeji, které bude letos v květnu v Praze. S módní návrhářkou Vendulou Niklovou spolupracujeme na nové značce AFKA, která dbá na lokální výrobu a udržitelné materiály. Rád bych pochopitelně připomněl též spolupráci s panem prezidentem, která zahrnovala realizaci prezidentských známek a jeho portrétů do škol.

Jak si my Češi vážíme grafického designu?

Myslím, že úroveň veřejného prostoru neustále stoupá. Ze škol po celé zemi vychází spousta skvělých mladých designérů, kteří dělají krásné knížky, loga a vizuální systémy pro firmy. Dnes už lidé pochopili, že nestačí mít skvělý produkt. Vaším finančním úspěchům totiž měřitelně pomáhá, máte-li perfektní prezentaci. □

Sedmidílný televizní cyklus Identita – příběh českého grafického designu je historicky prvním pořadem o tomto tématu. Průvodce Aleš Najbrt v něm diváky seznamuje nejen s předními grafickými designéry a průkopníky oboru, ale i se současnými tvůrci. Společně formují to, co je vizuální identita naší republiky. Mezi stovkou protagonistů nechybí v jednom ze svých posledních rozhovorů typograf Zdeněk Ziegler. Pořad představí například i grafická díla Alfonse Muchy a dalších významných tvůrců.

Vlakem po Evropě

Drážďany

Do Drážďan se vyplatí přijet kdykoli během roku, nejen na adventní trhy. Je to jedno z nejkouzelnějších měst na Labi, které má i v zimních měsících co nabídnout. Objevíte zde jedinečná umělecká díla, ať už na zámecké zdi, nebo v některém z mnoha muzeí.

Vsaské metropoli můžete obdivovat historické stavby, především ty v barokním slohu. S nimi jsou v kontrastu moderní budovy z druhé poloviny 20. století. Centrum města kříží široké ulice nebo pěší zóny. Jejich středem je náměstí Altmarkt, poblíž kterého narazíte na velkolepé nákupní centrum Altmarkt-Galerie, v němž najdete řadu restaurací, kaváren a pekařství.

Kouzlo barokní architektury

Jedna z nejvýznamnějších barokních staveb Německa stojí právě v Drážďanech. Jedná se o kostel Frauenkirche. Za druhé světové války byl během náletů zničen a jeho trosky dlouho sloužily jako památník. V roce 1993 se začalo s obnovením zbytků chrámu. Může vám připadat, že se jedná o repliku. Ale 43% svatostánku je postaveno z originálních dílů.

Další výraznou památkou města je Zwinger – unikátní komplex barokních budov. Okouzlí vás svými nádhernými zahradami, fontánami stejně jako sochami. Interiér paláce je plný uměleckých děl včetně galerie obrazů a porcelánové sbírky. Můžete zde navštívit řadu kulturních akcí, koncerty nevyjímaje.

Baroko na vás dýchne též v katedrále Nejsvětější Trojice (Hofkirche), kterou naleznete přímo u Labe. Jedná se o vůbec nejstarší barokní kostel v celém Sasku. Jeho fasádu zdobí 78 soch italského sochaře Lorenza Mattiellioho.

Reliéf na zámecké zdi

Drážďanský zámek, kterému se říká také královský palác, býval sídlem saských kurfiřtů. Původně



se jednalo o středověký hrad, ze kterého postavili renesanční palác. Konají se tu výstavy světových uměleckých sbírek, oblíbený je kabinet kresby a grafiky nebo sbírka drahých kamenů. Ve zbrojnici si prohlédnete historické obleky a zbraně v autentických pozicích.

Největší porcelánový reliéf na světě – Knížecí průvod – můžete obdivovat na vnější straně zdi drážďanského zámku. Zobrazuje 35 panovníků a králů saských vévodství. Tento unikátní umělecký klenot je oblíbenou turistickou atrakcí. Obraz je složený z 25 000 kostek slavného míšeňského porcelánu, na výšku měří devět a na délku 102 metrů. Jeho autorem je Wilhelm Walther.

Bývalá továrna
na cigarety Yenidze



Největší porcelánový reliéf na světě – Knížecí průvod

Výhled ze střechy

Pokud ještě nemáte umění dost, navštivte Albertinum. Muzeum sídlí v novorenesanční budově na Brühlově terase a specializuje se zejména na díla nových mistrů 19. a 20. století. Mezi ně patří Vincent van Gogh, Claude Monet, Caspar David Friedrich nebo Gerhard Richter. Kromě toho si užijete nádherný výhled na Drážďany ze střechy.

V jednom z největších muzeí v Evropě svého druhu – Vojenském historickém muzeu Bundeswehru – se poučí nejen fanoušci vojenské techniky, ale i moderního umění. Kromě obřích exponátů, jako je nacistická raketa V2, zde uvidíte uniformy příslušníků SS od Huga Bosse či výstřední modely jiných známých návrhářů, třeba Vivienne Westwood.

Mladistvá tvář města

Chcete zažít moderní a mladistvou tvář Drážďan? Zavítejte do čtvrti Neustadt. Ta leží na opačném břehu Labe než většina zmíněných památek. Jsou zde četné kavárny, restaurace a pouliční umění uvidíte na každém rohu. Samozřejmě nechybí hudební kluby nebo umělecké galerie. Pokud si budete chtít dát něco na zub, zkuste restauraci Raskolnikoff na Böhmische Straße (České ulici) číslo 34. Nabízí jednoduchá (i vegetariánská) jídla v domáckém prostředí.



Čtvrť Neustadt

Hledáte-li útulnou kavárnu, do které se budete rádi vracet, vyzkoušejte Oswaldz Café. Interiér je poměrně jednoduchý a doplněný o originální kresby. Uměleckou atmosféru podniku dotváří různorodé židle – některé jsou otáčecí, jiné barové, a jedna je dokonce od piana. Dopřejete si zde výbornou kávu a jedinečné dezerty, například dortík s hořkou čokoládou ozdobený malinami. □



Vlakem do Drážďan

Přímé vlaky EuroCity jezdí do Drážďan z Prahy nebo Ústí nad Labem každé dvě hodiny. Z Prahy trvá cesta 2 hodiny 12 minut, z Ústí nad Labem jen 66 minut. Spojem EC Hungaria se dá cestovat po železnici bez přestupu i z Brna nebo Pardubic. Pro cestu do Německa využijte **Včasnou jízdenku Evropa**. Čím dřív ji zakoupíte, tím levněji pojedete. Pokud si pořídíte jízdenku v e-shopu ČD či aplikaci **Můj vlak**, získáte místenku zdarma také těsně před odjezdem.

Do bývalé továrny

Zcela ojedinělou stavbou v saské metropoli je budova bývalé továrny na cigarety Yenidze. Nachází se na Weißeritzstraße v blízkosti stanice Dresden Mitte. Byla postavena v letech 1908–1909 ve stylu mešity a je vysoká 62 metrů. Dnes jsou v ní kancelářské prostory a v kupoli se rozprostírá restaurace s výhledem. Je otevřená po celý rok každý den od oběda. V přední části kupole můžete během léta posedět v pivní zahradě.

Nový železniční obor na Akademii řemesel Praha

Máte dítě v deváté třídě základní školy? A zajímá ho železnice? Pokud ano, můžete ho přihlásit na nový obor Mechanik opravář kolejových vozidel na Akademii řemesel Praha – Střední škole technické. Navíc může studovat s finančním zajištěním s využitím Stipendijního programu ČÉDés.

Text: Drahoslav Matonoha

Akademie řemesel Praha – Střední škola technická v Praze 4 na Zeleném pruhu nově nabízí obor Mechanik opravář kolejových vozidel. Pokud žáci využijí Stipendijní program ČÉDés, získají slevu na jízdném a po ukončení školy nabídku práce u největšího železničního dopravce v České republice včetně náborového příspěvku 50 000 Kč a spousty zaměstnaneckých výhod. Přihlášku lze podat od 1. do 20. února 2024.

Moderní učební metody

Akademie řemesel Praha – Střední škola technická je otevřenou školou, která díky individuálnímu přístupu k žákům a používání moderních metod výuky umožňuje využít maximum schopností každého studenta. Hlavním cílem školy je perspektivní uplatnění absolventů na trhu práce u prosperujících odborných firem, které stipendijními programy a řadou dalších výhod žáky středních škol čím dál víc motivují k úspěšnému dokončení zvoleného studijního oboru.

V rámci vzdělávání je kladen největší důraz na odborné dovednosti využitelné v dalším profesním životě, které si žáci osvojují při praktickém vyučování ve speciálně vybavených dílnách a zejména v reálném prostředí smluvních firem.

Spolupráce s ČD

Tříletý obor Mechanik opravář kolejových vozidel je určen pro technicky zaměřené žáky deváté třídy základní školy, kterým propojení s ČD pomůže po ukončení studia při vstupu na trh práce. Žáci se budou učit v rámci odborného výcviku v moderně vybavené zámečnické dílně v prostředí ČD a přímo na pracovištích údržby kolejových vozidel. Budou mít možnost absolvovat

odborné zkoušky, a získat tak průkaz svářeče, obsluhy vysokozdvizného vozíku a jiných manipulačních vozíků.

Škola také nabízí domov mládeže pro mimo-pražské studenty.

www.zelenypruh.cz



Stipendijní program ČÉDés nabízí:

- příspěvek na studium ve výši 1 500 Kč měsíčně po dobu tří let
- příspěvek na jízdné ve výši 500 Kč měsíčně (ČD Kredit)
- jistotu zaměstnání hned po škole
- 50 000 Kč za nástup k Českým drahám
- zdarma pracovní oblečení a pomůcky



Pojďte studovat do Nového Města na Moravě

U nás je dobře! Tak zní moto Střední odborné školy Nové Město na Moravě. Studium je určeno hlavně těm, pro které je železnice srdeční záležitostí, a zaměřuje se na vzdělávání žáků v učňovských i maturitních oborech.

Text: studenti SOŠ Nové Město na Moravě

Střední odborná škola Nové Město na Moravě umožňuje žákům studovat různé obory, například Železničář, což je učňovský obor na tři roky, zároveň zde lze studovat též čtyřleté maturitní obory, třeba Železniční provoz. Absolventi nachází uplatnění jako strojevodoucí, výpravčí, vlakvedoucí, průvodčí, signalisté, osobní pokladní nebo výhybkáři a mnozí pokračují ve studiu na vysoké škole. Škola studenty na výkon těchto náročných povolání připravuje již přes dvacet let.

Kombinace teorie a praxe

V rámci výuky probíhají praxe, kterých se účastní všichni studenti zmíněných oborů. V učňovských oborech jsou týdenní praxe dvakrát v měsíci, zatímco studenti maturitních oborů chodí na dvě jednodenní praxe za měsíc. Výhodou je, že v rámci praxe lze navštěvovat smluvní železniční stanice v místě bydliště.

K ozvláštňení výuky slouží školní modelové kolejiště, které přijde vhod při výuce odborných

předmětů, jako je doprava, sdělovací a zabezpečovací technika, nákladní a osobní přeprava či logistika v dopravě. Žáci ho využívají též ve volném čase. Výuka neprobíhá pouze ve školních lavicích, ale současně na místním železničním nádraží, kde se dají propojit teoretické znalosti s praxí.

Kamarádké vztahy

Studium na naší škole je výhodné díky příhodné lokalitě a dobrému spojení ze všech koutů České republiky. Obrovskou předností je kamarádký vztah mezi učiteli a žáky. Dále bychom vyzdvihli časté exkurze na zajímavá místa spojená nejen s železniční dopravou. Mezi tematické exkurze lze zařadit návštěvu Centrálního dispečerského pracoviště Praha. Mnozí absolventi zde našli uplatnění na pozici výpravčího.

Studium je zakončeno buď maturitou, nebo výučním listem. Na ten lze navázat maturitním nástavbovým studiem, při němž studenti uplatní znalosti a dovednosti získané během předchozího studia. □

Přijďte na návštěvu

Pokud vás studium na Střední odborné škole Nové Město na Moravě láká, neváhejte a přijďte se k nám podívat. Žáci a učitelé vám vše rádi představí. Škola nenabízí pouze dopravní obory, nýbrž i ty řemeslné a pro příští školní rok otevírá nový maturitní obor Pedagogické lyceum.

www.sos-nmor.cz







Norsko

V severní říši půlnočního slunce

Představte si, že se uprostřed horkého léta vydáte na cestu k nejsevernějšímu bodu Evropy – Nordkappu. A co víc, pouze se stanem a spacákem. Zní to neuvěřitelně? Připravte se na příběh o výpravě k půlnočnímu slunci do severního Norska.

Text a foto: Kateřina Konvalinová
IG: svet_v_klobouku

Skalní rytiny u městečka Alta



Raketten bar ve městě Tromsø



Norsko

Hlavní město:

Oslo

Rozloha:

385 207 km²,
z toho pevnina 323 808 km²

Počet obyvatel:

5 488 984

Měna:

norská koruna (NOK)



Naše dobrodružství začíná v Tromsø, ve městě ležícím zhruba 350 kilometrů za polárním kruhem. Po přistání nás okamžitě přivítá severské počasí – teplota kolem deseti stupňů, mlha a déšť. Ale nepolevu- jeme v nadšení a s krosnami na zádech vyrážíme do blízké autopůjčovny, kde na nás čeká auto zarezervované ještě před odletem.

Péče o přírodu

V Norsku máte skvělou možnost kempovat prakticky kdekoli na neobdělávané půdě, pokud jste aspoň 150 metrů od nejbližšího obydleného domu nebo chaty. Místo pro kempování najdete doslova na každém kroku, a pokud si přece jen nechcete odpírat pohodlí, existují kempy s vybavením pro stany či karavany. V těch najdete vše, co potřebujete – od grilu a ohniště přes toalety až po prádelnu.

Někde si můžete užít osvěžující studenou sprchu pod širým nebem (jste-li odvážní), na jiných místech si za drobný příplatek dopřejete teplou vodu. Co mě na naší cestě skutečně mile překvapilo, byla péče o přírodu, a to nejen od místních, nýbrž i od cestovatelů. Všude, kam jsme přišli, bylo čisto a uklizeno. Nikde nebyly vidět stopy po předchozích kempujících v podobě hromad odpadků a všichni se starali o zachování krásy norského venkova.

Nezapomeňte si na noc přibalit masku na spaní, protože v létě dochází za polárním kruhem k jevu, kdy slunce ani o půlnoci nezmizí za obzor. Má to jednu nespornou výhodu – nebudete vázaní na jeho západ. Na horské túry se můžete vydat třeba uprostřed noci a krajinu lze prozkoumávat, aniž by vás omezovala tma. Tento jev přitahuje do Norska mnoho turistů a můžete ho pozorovat





Nordkapp



Památník Children of the Earth

přibližně od poloviny května až do konce července. Je to velký zážitek, prožít pár dní tam, kde se noc stává dnem. O to víc se pak budete těšit domů, až si v noci zhasnete a budete usínat ve tmě.

Brána do Arktidy

Ale zpět k místu, odkud začíná naše putování. Tím je Tromsø – největší město v severním Norsku. Není divu, že mu přezdívalí brána do Arktidy, neboť leží za polárním kruhem a představovalo ideální výchozí bod pro výpravy směřující na sever, ať už šlo o dobrodruhy, lovce, nebo vědecké výzkumníky. Předtím než vyrazíme, nám kručení v bříše dává najevo, že bychom se měli posilnit.

A naše pouť musí začít něčím výjimečným. Kroky tedy směřují do srdce města k legendárnímu Raketten baru. Tento nejmenší, i když nepřehlédnutelný kiosek zde stojí již od roku 1911 a stále zůstává oblíbeným místem setkávání jak místních obyvatel, tak zvědavých turistů. Navíc je zapsaný mezi chráněné kulturní dědictví města. Objednávejte si lokální specialitu – sobí párky v rohlíku. Posílnění svačinkou a navnadění příběhy polárních badatelů se konečně vydáváme vstříc polárnímu dobrodružství.

První zastávkou, kterou máme v plánu, je městečko Alta. Netrvá to dlouho a naše srdce zaplesají radostí, protože spatříme prvního soba, elegantního a majestátního, jak se bez obav pohybuje po cestě pár metrů od nás. Před cestou do Norska jsem si přála vidět aspoň jednoho. Když jsme pak později vstoupili na obrovskou lišejníkovou louku obklopenou kopci, jako v pohádce před námi stálo dvousethlavé stádo. Byl to neskutečný zážitek, dojemná scéna, která nám připomněla, že v divoké kráse se skrývá síla, která nám navždy utkví v srdci.

Fascinující život Sámů

Pokračujeme do Alty, městečka, které se nachází podél pobřeží Altafjordu. Ukrývají se zde skalní rytiny zapsané na seznam světového dědictví UNESCO a my si je samozřejmě cestou nemůžeme nechat ujít. Parkujeme před muzeem, které má své dveře pro zvědavce otevřené téměř po celý rok, a vydáváme se na výpravu hlouběji do historie. Nejprve procházíme vnitřní expozici a dozvídáme se mnoho o skalních rytinách a fascinujícím životě Sámů.

Půlnoční slunce



Sámové

Sámská kultura je nejstarší kulturou v rozsáhlých oblastech severního Norska. Historicky to byli kočovníci. Migrovali se stády sobů, žili ve stanech nebo chatrčích. Obvykle se živili rybolovem či chovem dobytka. Dnes jich velká část žije mimo tradiční oblasti a přestěhovala se do měst v severním Norsku nebo do aglomerace Osla. Sámové jsou známí svými složitými barevnými oděvy a kostýmy, které obsahují červenou, zelenou, modrou a žlutou barvu. Důležitou součástí jejich životního stylu byly ruční práce, řemeslná tradice a umění. Dodnes si uchovali vlastní jazyk.



Sámové jsou pověstní barevným oblečením.



Lavvu – typické obydlí sámských kočovníků

Venku na nás následně čeká skutečná pokladnice minulosti – expozice dlouhá několik kilometrů. Vystavujeme se mírnému mrholení, abychom obdivovali petroglyfy (obrázky vyryté nebo vytesané do kamene) na skalních masivech. Tyto záhadné rytiny vznikly okolo roku 4 200 let př. n. l. a lze je rozdělit do pěti různých období. Na trasu jsme si s sebou vzali tištěného průvodce, v němž jsou veškeré rytiny znázorněny a popsány, abychom jim lépe porozuměli.

Pokračujeme dál na sever a po cestě můžeme stanovat a osady Sámu, kteří jsou původními obyvateli severní Evropy. Nenechte se zmást tím, že se jejich stany možná na první pohled podobají indiánskému týpí. Říká se jim lavvu, jsou méně vertikální a odolnější proti silnému větru, což je v severských končinách zásadní vlastnost. Na své cestě máme mnoho příležitostí nahlédnout do života těchto původních obyvatel. Neodoláme a kupujeme si některé z jejich nádherných tradičních výrobků. Velmi rádi se s námi podělí o svou historii, tradice a způsob života.

Nejsevernější bod kontinentu

Jak cesta ubíhá, mění se krajina kolem nás. Čím víc se blížíme k cíli, tím víc se dostáváme za hranici, kde končí vzpřímený stromový porost, lesy postupně ustupují a zanechávají za sebou rozsáhlé planiny. Počasí se neumoudřilo a mně je jasné, že romantické výhledy na půlnocní slunce dnes z Nordkappu obdivovat nebudeme. Mlha by se dala krájet, neustále mrholí a fouká velmi studený vítr. Přijíždíme na Nordkapp a parkujeme na – k mému překvapení – docela plném parkovišti.

Očividně nejsme jediní, kdo se rozhodl vzdát tomuto kouzelnému místu hold. Chlad jsme očekávali, mrazivé, skoro zimní počasí nás uprostřed léta nicméně trochu zaskočilo. Vydáváme se k ikonickému glóbu – nejsevernější části kontinentální pevniny, ležící na 71°10'21" severní šířky. Jsme na turistickém konci Evropy – na vrcholku 307 metrů vysokého útesu čnícího z vod Severního ledového oceánu. Tím nejsevernějším bodem je však sousední výběžek ostrova – Knivskjellodden (71°11'08" severní šířky).

Ersfjord beach





Ďáblový zuby neboli pohoří Okshornan



Ostrov Sommarøy



Sobi

Zbarvení soba se liší podle ročního období a poddruhu. Zvířata mají kočovný život a raději se pohybují proti větru, protože jim to usnadňuje vycítit nebezpečí. A ještě jedna zajímavost: věděli jste, že samec soba se nazývá býk, samice kráva a mládě tele?



Na ten ovšem nevede silnice. Chceme se tam zkusit vydat, počasí se bohužel ani po hodině nezlepšuje, a tak to, aniž by se mlha zvedla, vzdáváme.

Místo toho si jdeme prohlédnout památník Children of the Earth. Jeho autor Simon Flem Devold v roce 1988 náhodně vybral sedm dětí ze sedmi zemí – Tanzanie, Brazílie, USA, Japonska, Thajska, Itálie a Ruska –, aby navštívily Severní mys a snily o míru na Zemi. Během sedmidenní návštěvy každé z nich vyrobilo hliněný reliéf symbolizující přátelství, naději, radost a společnou práci. Reliéfy byly zvětšeny, vytvořeny z bronzu a vztyčeny do půlkruhu. Socha Matka a dítě od sochařky Evy Rybakken ukazuje k těmto sedmi diskům.

Zlatá toaleta a Ďáblový zuby

Naposledy se vykloníme z útesu a mezi mraky se nám na chvíli odhaluje Severní ledový oceán. Pokračujeme v cestě, nyní už ve zpátečním směru. Další zastávkou je Senja – druhý největší ostrov v Norsku. Abychom se na něj dostali, musíme využít trajekt. A ke svému překvapení zjišťujeme, že s norskou registrační značkou auta ho máme zdarma. Na místo vyplutí trajektu doporučuji přijet s předstihem zejména v létě, kdy je oblast oblíbeným cílem turistů. Může se vám totiž stát, že se na trajekt nevejdete, stejně jako se to stalo nám.



Majestátní hora Segla

Únava je již znát, proto parkujeme v kempu, který je přímo u jedné z nejhezčích pláží, zvané Ersfjord beach. Zajímavostí v tomto kempu je zlatá toaleta. Ano, čtete správně. Tato umělecká pozlacená stavba se stala ikonickou. Teplota je zde maximálně kolem 13 °C a – světe, div se – lidé se koupou a skotačí, jako kdyby bylo venku parné léto. Já se spokojím s tím, že si namočím pouze nohy. Přesto je to nádherný pocit. Po chvíli si však jdu raději uvařit teplý čaj a kochám se výhledem z teplého spacáku.

Kousek od nádherné pláže můžete obdivovat další ze známých bodů ostrova, a to vyhlídku Tungeneset, na kterou se dostanete po dřevěném chodníku postaveném ze sibiřského modřínu. Ten vás zavede až k balvanům do blízkosti moře. Místo vybízí k odpoledním piknikům a můžete odtud pozorovat pohoří Okshornan, známé také jako Ďáblový zuby. Je tvořeno ostrými vrcholy tyčícími se přímo z fjordu.

Pohled na horu Segla

Na Senji je mnoho turistických tras, my se rozhodujeme pro tu nejznámější – výstup na horu Hesten (558 m n. m.). Stezka je velmi oblíbená, takže

se vlastně ani nedivíme, že se chvílemi pohybujeme ve frontě. Délka trasy je dva kilometry. Třebaže to vypadá jako krátká procházka, převýšení je docela velké a potřebujeme na ni trochu fyzické kondice. Cesta nám zabere asi dvě hodiny. Pohled na majestátní horu Segla nicméně stojí za každý namáhavý krok. Tak tu sedíme krůček pod vrcholem, ukusujeme chleba a kocháme se výhledem.

Tím se uzavírá naše putování po Senji a vydáváme se na další z pozoruhodných ostrovů – Sommarøy. Ten je známý svými nádhernými plážemi. Na první pohled byste si mohli myslet, že jste dorazili do tropů, když spatříte korálové pláže a tyrkysovou barvu oceánu. Jenže jakmile vkročíte do vody, uvědomíte si, že jste ve skutečnosti za severním polárním kruhem. Kvůli tomu se této oblasti občas přezdívá arktický Karibik. Cesta po severním Norsku se pomalu chýlí ke konci. Když přijíždíme do Tromsø na parkoviště, odkud naše putování začalo, musím říct, že to bylo další povedené dobrodružství. □



Zlatá toaleta

Vlakem do Švýcarska

+ sleva 20 % na dvou- a třídní skipas ve ski resortu Davos Klosters



© Destination Davos Klosters / Matthias Painter



Cestování
vlakem
je ekologické



Přímý noční spoj Praha – Curych

- moderní lůžkové vozy
- ze stanice Buchs návazné spojení do areálu Davos Klosters
- sleva na skipas po předložení jízdenky ČD od 12. 1. do 31. 3.



Pojed'te s námi.
www.cd.cz/cdski

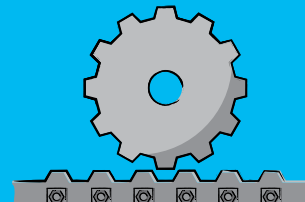


České dráhy
Národní dopravec



PRO VLAKOFANDY

Ozubená dráha je železnice, která využívá k přenosu tažné síly ozubená kola. Ta zabírají do ozubeného hřebene upevněného v ose (uprostřed) koleje. Mezi vlakofandy se jí říká zubačka. Muzeum ozubené dráhy najdeš v bývalé výpravní budově stanice Kořenov.



TIP NA HRU DO VLAKU

Náladová pantomima – hra pro dva a nejlépe víc hráčů. Jeden začne a vymyslí si náladu, dle které se bude od té chvíle celkově chovat. Nikomu nesdělí, jakou náladu předstírá, a dává ji pantomimicky najevo. Ostatní hráči se snaží uhodnout, o jakou náladu jde. Pokud jde třeba o smutek, nemusí hráč hned předstírat pláč. Stačí, bude-li schlíplý, aby ostatní déle hádali. Hráči se mohou střídat od zastávky k zastávce či si vyhradit časový limit pěti minut na jednu náladu. Hraje se do omrzení.

JAZYKOLAMY



Pudl plivl pudr.

Nenaolejuje-li Julie koleje, naolejuji je já sám.



Jelen letěl jetelem.

Datel dutě zadutal nad dutou dutinou dubu.

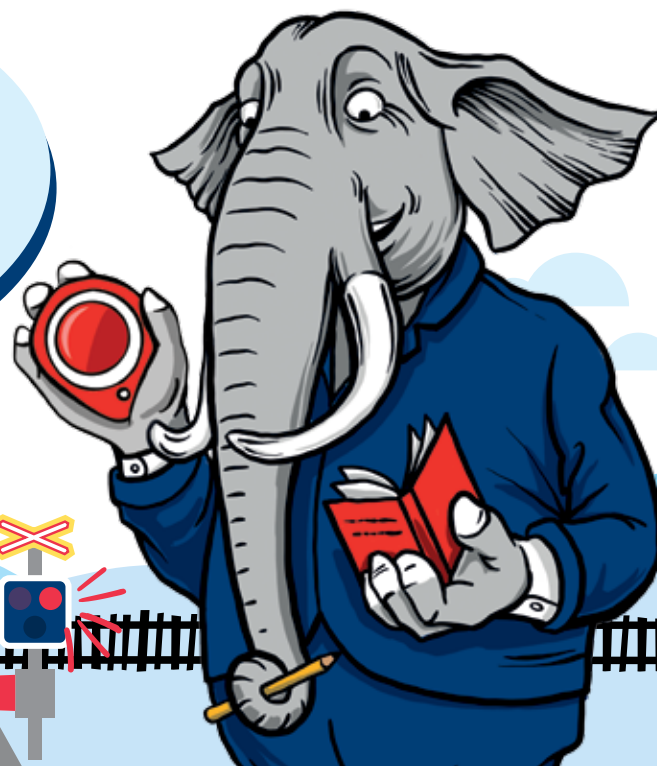
Zalyžařivší lyžař potkal nezalyžařivší lyžačku.

Jiří řeže dříví z dřínu, tři sta řízů za vteřinu,
Jiří řeže dříví z břízy, za vteřinu čtyři řízy.

BEZPEČNOSTNÍ DVANÁCTERO PRO DĚTI NA ŽELEZNICI (2/12)

2. NEVSTUPOJ NA PŘEJEZD, KDYŽ SVÍTÍ VÝSTRAŽNÁ SIGNALIZACE. NEPODLÉZEJ ZÁVORY!

Přejezdům vždy věnuj zvýšenou pozornost. Sleduj a dodržuj výstražná světla přejezdového zabezpečovacího zařízení. Všechny přejezdy jsou označeny výstražným křížem.





MYŠAN

STEVARD
PRŮVODČÍ
KONTROLOR

Zjisti víc
o Myšanovi a jeho
kamarádech.



KŘÍŽOVKA

Tento rok bude výjimečný. Napadá tě čím?
Rok 2024 je totiž... (tajenka)!

| | | | | | | | | | |
|---|--|--|--|--|--|--|--|--|--|
| 1 | | | | | | | | | |
| 2 | | | | | | | | | |
| 3 | | | | | | | | | |
| 4 | | | | | | | | | |
| 5 | | | | | | | | | |
| 6 | | | | | | | | | |
| 7 | | | | | | | | | |
| 8 | | | | | | | | | |
| 9 | | | | | | | | | |



VÝKONNÝ VŮZ 840 SE DVĚMA MOTORY

Motoráky RegioSpider vyráběla švýcarská firma Stadler v Berlíně. Verze 840 je upravena pro provoz na sklonově náročných tratích. Proto jezdí v Libereckém kraji, kde zdolává i naši nejstrmější a jedinou ozubnicovou trať z Tanvaldu do Harrachova. Vozidla sice vyhovují provozu na trati s ozubnicí, sama ale nejsou pro ozubnicový provoz vybavena. Vystačí si totiž se silným motorem. Šplhají kamkoli jako pavouk. A stejně jako on má osm nohou, pohání tato vozidla osm kol (na čtyřech nápravách). Také sloupky oken RegioSpiderů mohou připomínat pavučinu.

RegioSpider
MOTOROVÝ VŮZ
ŘADY 840/841

MŮJ VLÁČEK

Víc zábavy s Modrou pětikou najdeš v časopise Můj vláček.
Můžeš si ho předplatit na www.cdprovas.cz/predplatne
za 199 Kč na rok nebo za ČD Body z věrnostního programu Českých drah.



V kinech od 22. února
Film měsíce

Matka v trapu

Svěží a velkoryse herecky obsazenou komedii slibuje režisérka Hana Hendrychová (Můj příběh), která Matku v trapu natočila podle úspěšné knihy spisovatelky Uljany Donátové. Její příběh se odehrává kolem Sylvie, již navenek provází pracovní úspěchy v reklamní agentuře a šťastná rodina. Jenže všichni si zvykli, že Sylvie všechno vyřeší, zařídí a zaplatí, a to je i na tuhle životní optimistku někdy trochu moc.

Když pověstný pohár přeteče, nečekaně se vyzpovídá neznámé taxikářce. Ta jí překvapivě nabídne na pár dní pronájem volného pokoje, kde by si Sylvie mohla utřídit myšlenky. A ta dlouho neváhá. Obě ženy tak dostávají šanci poznat jedna druhou stejně jako sebe samé a též vrátit své rozhárané životy do správných kolejí.

**ČR, 2024, 96 min. / Režie – Hana Hendrychová
Hrají – Petra Hřebíčková, Jana Švandová,
Marek Němec, Jaroslav Plesl**



**Kulturní tipy
a recenze**

Jana Kábrta



INZERCE

Film na doma

Můžem i s mužem

Čtyři kamarádky se sejdou na oslavě narozenin jedné z nich v tajemném bytě s úplně cizími lidmi. S postupujícím večerem si všechny uvědomují, že touží hlavně po lásce a porozumění. A nadešel čas s tím něco udělat! Film je dostupný na iTunes, Google Play, v O₂ Videotéce a na dalších platformách.

ČR, 83 min.

Režie – Vanda Hybnerová

TV tip

Temný případ



Už první řada seriálu Temný případ dala vzniknout fenoménu,

který pět let po té třetí pokračuje čtvrtou řadou (Noční krajina), tentokrát se dvěma agentkami (Jodie Foster a Kali Reis), které vyšetřují zmizení výzkumného týmu na Aljašce.

Divadlo

Nejbližší



Jak těžké je ve velkoměstě potkat toho pravého partnera

pro život, zvláště jste-li single, gay a vaše kamarádky vás začnou zvát na rozlučky se svobodou? Hru Joshuy Harmona ve stylu seriálových Přátel uvádí pražský Činoherní klub.

Výstava

Člověčí věci



Ivo Sumec využije při malování klidně bláto, asfalt nebo

popel, místo štětce vezme třeba starou pneumatiku. Nyní díla svébytného malíře a pedagoga z posledních pěti let vystavují v Galerii výtvarného umění v Ostravě do 10. března.





Recenze

Film o suchu. Hlavně v nás **90%**

Je jedním z těch, jejichž nové filmy provází velká očekávání. Bohdan Sláma napsal a natočil Štěstí, Venkovského učitele, Bábu z ledu nebo Krajinu stínů, teď přichází s působivým Suchem.

Uprostřed rozsáhlých venkovských lánů proti sobě postavil dva světy. Na jedné straně stojí velkostatkář Viktor, symbol arogantního agrárníka, který sice dává práci půlce vesnice, ale vše kolem ničí chemií, kterou krajinu prolévá. Trnem v oku je jak vlastnímu revoltujícímu synovi, tak především Josefovi, který v osamocené chalupě nutí rodinu k soběstačnému životu. Ve zkratce: Sláma vypráví příběh o polepšeném zlém farmáři a prozření místního podivína,

jenže právě u něj jednoduché modely naštěstí nefungují.

V obrazově vytříbeném a emočně nabitým snímku rozehrává příběh o věčné síle ega, malichernosti a daních, které za ně často zbytečně platíme, se spoustou štouchanců do současné společnosti a jejich rozdílných generací. Vypráví tísňivě, přesto se závěrečnou, až patetickou nadějí, kterou Sláma svým optimismem posouvá ze světa, v němž žijeme, do toho, v němž by nám mohlo být líp.

Kniha

Ty moje skvostné zvířátko



V odlehlé nizozemské vesnici, kam lidé zvenčí přijdou zřídka, se místní veterinař vydává na rutinní návštěvu sousedního statku. Je začátek parného léta a v okolí se šíří zvěsti o nemoci skotu, avšak on má oči jen pro čtrnáctiletou farmářovu dceru, která tráví osamělé prázdniny

podivnými hrami a fantazírováním. Nikdo netuší, kolik toho ti dva mají společného a jak daleko jejich tajný vztah zajde. Odvážná kniha Marieke Lucase Rijnevelda pojednává o lásce, jež hraničí až s chorobnou posedlostí.

Hudba

Plamen

Kateřina Marie Tichá je jeden z největších talentů na domácí hudební scéně. Před čtyřmi lety na to poukázala uhrančivou deskou Sami, má i Cenu Anděl v kategorii Objev roku. Nyní přichází s novinkou Plamen. Desítku písní, jež zdobí její charismatický hlas i vlastní texty, nahrála se skupinou Bandjeez, bývalou kapelou předčasně zesnulého zpěváka Davida Stycky.





Foto: © Miroslav Bobek, Zoologická zahrada hl. m. Prahy

Co se děje na sítích



LP randí s českou misskou

O pořádné překvapení se postaraly americká pěvecká hvězda LP (Laura Pergolizzi) a Iveta Maurerová, vítězka Miss ČR z roku 2018 a reportérka Víkendové Snídaně na Nově. Zamílovanou fotkou z Londýna, kterou sdílela každá na svém profilu, oznámily světu, že spolu randí. Seznámily se loni na jaře právě ve Snídani.

Gorilí miminko je holka!

Je tak roztomilá, že se hvězdou sociálních sítí prostě stát musela. Nad fotkami gorily, která se narodila 2. ledna 2024 v pražské zoo, se spekulovalo i o jejím pohlaví.

„**A**no, je to samička!“ napsal na webu zoo ředitel Miroslav Bobek s tím, že spousta lidí v tom měla jasno už předem. „Když jsem k pohlaví gorilího mláděte udělal dvě ankety na různých sociálních sítích, obě dopadly zhruba v poměru 2 : 1 ve prospěch samičky.“ Šéfa zahrady to nepřekvapilo. „Sem přesvědčen, že to někteří lidé prostě poznali. Že tvář malé gorilky má holčičí rysy, které řada z nás vnímá, byť třeba jen podvědomě. Neby-

lo by divu. Gorily jsou nám snad ve všech ohledech nesmírně blízké. Jsou to jen trochu jiní lidé,“ dodal Bobek.

Pohlaví mláděte bylo potvrzeno na základě speciálního vyšetření, při němž byla izolována DNA z pupečnickové krve a pupečnicku. Jméno opičce na základě návrhů dětí z oblasti skutečné rezervace Dja v Kamerunu vybrali čtenáři iDNES.cz, oznámeno bude při křtu 10. února.



To nej z Instagramu

Cristiano Ronaldo



Slavný fotbalista ukázal své nové auto. Ferrari

Purosangue ho stálo v přepočtu přes 11 milionů Kč a doplní kousky v jeho garáži, za které zaplatil téměř půl miliardy.

Bára Fišerová



Herečka známá třeba z Modrého kódu se pochlubila, že si zahrála ve filmu Jeden život s Anthonym Hopkinsem.

Ten ve snímku ztvárnil Nicholase Wintona.



Soutěž o voucher na snímek Můžem i s mužem

Komediální film Vandy Hybnerové Můžem i s mužem servíruje příběh čtyř báječných žen, které v tajemném bytě odhalují své nejhlubší touhy. Na tři z vás čeká voucher na přehrání filmu na iTunes zdarma. Stačí správně odpovědět na otázku.

Při jaké příležitosti se sejdou kamarádky ve filmu Můžem i s mužem?

- A** na narozeninách
- B** při křtu
- C** na pohřbu

Odpověď zadejte do příslušného formuláře na www.cdprovas.cz do 16. února 2024.



Jedinečnost jáchymovských lázní tkví v mimořádných léčivých vlastnostech radonové vody v kombinaci se špičkovou rehabilitací.

Nikde jinde v evropských lázních nenajdete vyšší koncentraci radonu v přírodní minerální vodě, která ulevuje od bolestí pohybového aparátu, pomáhá při léčbě nervových nemocí.

Přesvědčte se sami o léčebných účincích unikátních radonových koupelí. Vyberte si z naší široké nabídky tradičních léčebných i wellnesových pobytů.



Do lázní vlakem, výhodně a pohodlně!

- Objednejte si pobyt minimálně na 7 nocí v Lázních Jáchymov a získáte zvýhodněné jízdné
- Zvýhodněné jízdné na všechny vlakové spoje ČD, včetně Pendolina
- V den příjezdu a odjezdu Vás zdarma odvezeme na nádraží KV nebo Ostrova (cílové stanice vlakových spojů)



Více na
axxoshotels.com/cs/vlakem-do-lazni



INTEGROVANÝ DOPRAVNÍ SYSTÉM JIHOMORAVSKÉHO KRAJE SLAVÍ 20 LET

V roce 2004 na Nový rok vyjel první spoj Integrovaného dopravního systému Jihomoravského kraje. V tomto roce slavíme 20. výročí jeho existence. Stojí za to si zrekapitulovat, co se za dvě dekády v Jihomoravském kraji ve veřejné dopravě povedlo a na co se máme těšit do budoucna.

Za 20 let změnila jihomoravská veřejná doprava tvář mnoha měst a obcí. Vznikly desítky přestupních uzlů mezi autobusy a železnicí. Proběhly zásadní rekonstrukce autobusových nádraží - třeba Znojmo, Břeclav, Vyškov, Blansko nebo nové nádraží v Kuřimi. Obce modernizují zastávky, přidávají bezbariérová nástupiště, parkoviště P+R a obecně svým občanům cestování veřejnou dopravou zpřijemňují.

I na železnici proběhla a probíhá řada změn k lepšímu - třeba rekonstrukce tratí do Židlochovic a Hustopečí, opravy nádražních budov, rekonstrukce trati Brno - Blansko a elektrizace Brno - Zastávka.

Zatímco v roce 2004 téměř neexistovaly nízkopodlažní autobusy a klimatizaci jich mělo minimum, po 20 letech jsou prakticky všechny autobusy bezbariérové, sklimatizací dostatečným prostorem pro přepravu kočárků a vozíčkářů.

Chlubou Jihomoravského kraje jsou vlakové jednotky Moravia jezdící na elektrizovaných tratích. Vedle zlepšení komfortu mají i lepší dynamiku. Umožňuje jak zkrácení jízdních dob, tak zlepšení přesnosti jízdy vlaků.

V tarifu se podařilo rozšířit výhodné předplatní jízdenky do celého kraje. Jeden doklad platí u všech dopravců. Už 10 let můžete v kraji koupit jednorázové jízdenky v mobilní aplikaci POSEIDON.

Od roku 2020 můžete pro celý kraj koupit elektronické předplatní jízdenky na bankovní kartě.

A od roku 2023 se síť Kontaktních center IDS JMK rozšířila do celého kraje.

A co nás čeká v budoucnu? Samé dobré zprávy. Už v prvním čtvrtletí 2024 si na nádražích všimnete nových validátorů, v nichž papírové jízdenky nejen označíte, ale bankovní kartou elektronickou jízdenku přímo i koupíte. V prvním čtvrtletí se objeví na všech nádražích. Už nebudete muset chodit na pokladny.

Dokončen byl i přechod na rychlé platby bankovními kartami u řidičů reg. autobusů.

V průběhu roku 2024 budou autobusy na vybraných příbrněnských linkách vybaveny validátory. Umožní jednodušší nákup jízdenek.

S plošným zavedením měsíčních, čtvrtletních a ročních elektronických jízdenek souvisí i modernizace odbavovacích zařízení ve vlacích.

Dojždějící na směny dostanou možnost si koupit balíček 10 výhodnějších jednorázových jízdenek.

Na konci roku 2024 bude dokončena elektrizace trati mezi Brnem a Zastávkou. Začnou jezdit modernizované vlaky mezi Znojmem a Břeclaví a mezi Zaječím, Hodonínem, Veselím nad Moravou a Myjavou.



15 kontaktních center
IDS JMK



37 moderních jednotek
Moravia



24 hodin řídíme dopravu
z Centrálního dispečinku

Popřejme IDS JMK do dalších 20 let stále více a více spokojených cestujících, kteří ocení rychlost, pohodlí a klid při cestách po Jihomoravském kraji!

- 2004 ▶ Zahájení provozu IDS JMK
Spuštěna 1. etapa - Brněnsko
- 2005 ▶ Spuštěna 2. a 3. etapa
Tišnovsko, Sokolnicko, Vyškovsko
- 2006 ▶ Spuštěna 3. etapa
Ivančicko a Židlochovicko
- 2007 ▶ Spuštěna 4. etapa
Boskovicko
- 2008 ▶ Spuštěna 5. etapa
Hodonínsko a Břeclavsko
- 2009 ▶ Zahájení provozu ELPů
- 2010 ▶ Spuštěna poslední 6. etapa
Znojemsko
- 2011 ▶ Prodej plného sortimentu
jízdenek v automatech DPMB
- 2012 ▶ V provozu první regionální
cyklobusy
- 2013 ▶ Zavedení spojů linky 816
do Drosendorfu
- 2014 ▶ Zprovoznění aplikace
IDS JMK POSEIDON
- 2015 ▶ Nová linka R13 Brno-Hodonín
s jednotkami Interpanter
- 2016 ▶ Začíná provoz přeshraniční
linky TURISTBUS
- 2017 ▶ Integrace obce Dešná
v Jihočeském kraji
- 2018 ▶ Začíná velká vlaková
výluka v Brně
- 2019 ▶ Otevření tratě
do Židlochovic
- 2020 ▶ Spuštěn eshop IDS JMK
Otevření tratě do Hustopečí
- 2021 ▶ V provozu první regionální
autobusy v novém designu
- 2022 ▶ Většina autobusů
nízkopodlažních s klimatizací
- 2023 ▶ Dodání všech jednotek
Moravia
- 2024 ▶ Jezdí jednoduše

▶ Dokončení elektrizace tratě
Brno - Zastávka

Aurelius Augustinus (354–430), křesťanský teolog a filozof:

Svět je jako kniha, ... (dokončení v tajence).

| POMŮCKA: ALAT, ASY, ENA, HAN | HESLO | SÍDLO V ÚZBEKI- STÁNU | 3. ČÁST TAJENKY | NAPOMÍNATI | NÁPOR CHOROBY (MEDIC.) | CHEMICKÝ VZOREC NITRIDU TANTALU | ? | HOUPACÍ SÍŤ | VŮNĚ | POTĚ | ? | MOHUTNÍ TROPICÍ JEŠTĚŘI | ORÁLNÍ SAMO- HLÁSKA | ZPŮSOB LOVU | PŘEZDÍVKA PREZIDENTA EISEN- HOWERA | TÍM ZPŮSOBEM |
|---|-----------------------------------|---------------------------------|--|--|---|---|--|-------------------------------|--|--|---------------------------------------|-------------------------------|---------------------------|----------------------------|---|-------------------|
| MUCHAT | | | | | | | ORIENTÁLNÍ HOSTINEC | | | | VYBÍRAT | | | | | |
| PRŮŠVITKA (ODBORNĚ) | | | | | | | PAPOUŠEK | | | | DRUH PALMY PŘEDSTAVENÍ KLÁŠTERA | | | | | |
| NÁZEV SPORTOV- NÍCH KLUBŮ | | | | | | | MOTOR. VLAK (ZDROB.) ALŽBĚTA BAVORSKÁ | | | | | | | | | |
| MOZOL | | | | | | RYCHLOPALNÁ ZBRAŇ OVOCNĚ NÁPOJE | | | | | | | | DOUPĚ | DVAKRÁT SNÍŽENÝ TÓN | KRÁTKÉ KABÁTY |
| ? | LEŇÍK | KURŽÍVA OLINA | | | | | | | | JÍŽNÍ PLOD STAROŘÍMSKÉ MINCE | | | | | | |
| MÍ | | | | | ZN. POKRM- VĚHO TUKU AKADEMIE VTV. UMĚNÍ | | | | 1. ČÁST TAJENKY POBÍDKA | | | | SYMETRÁLA MÍSTO | | | |
| AVŠAK | | | | FRANCOUZ- SKÝ PŘÍTEL MUŽSKÉ JMÉNO | | | | PŘÍBLIŽNĚ AUTOŘI KRONIK | | | | HUSITSKÁ ZBRAŇ RUINA | | | | |
| ZNOVU | | | | | | | SLONÍ ŠPIČÁKY SPODEK NÁDOBY | | | | | DRÁHA NÁZEV PLANETKY | | | | |
| ? | A SICE | PROSEBNÁ MODLITBA | ARKTICKÁ OBLAST 4. ČÁST TAJENKY | | | | | | | ODDĚLENÍ V NEMOCNICI KYSELÁ POCHUTINA | | | | RUSKÁ OTÁZKA NA SMĚR | OPOTŘEBOVAT JÍZDOU | ZAHÁNĚTI ŽÍZEN |
| FRANCOVKA | | | | | SLOVENSKÝ SOUHLAS KUS LEDU | | | | UŠNÍ ZRCÁTKO ŠPAN. EKKRÁLOVNA | | | | | | | |
| OZNAČENÍ MEZINÁR. SILNIČNÍ DOPRAVY | | | | | 2. ČÁST TAJENKY ODD. TECH. KONTROLY | | | | | | | | | | | |
| DÍRY | | | | | | | DŮRAZNÝ ZÁPOR NEPOHYBO- VAT SE | | | | | ČESKÝ HEREC (JÍŘÍ) | | | | |
| ? | PRODLOUŽ. BOČNÍ ZĚD PAMLSEK | | | | | NĚMECKÁ KARETNÍ HRA SPZ SPIŠSKÉ NOVÉ VSI | | | | | | MONGOLSTÍ ROLNÍCI | | | | |
| TRESKOVITÁ RYBA | | | | | JUBILEJNÍ MEZIN. KÓD SLOVENSKA | | | | | | | | | | | |
| PRES | | | | KNIHA S VÝ- KLADY SNŮ ČÁST EL. MOTORU | | | | | | | | | | | | |
| ZŮSTATI | | | | | | | | | | | | | | | | |
| ? | OHRADA | DVANÁCT MĚSÍCŮ DOPORUČENÍ | | | | ZÁPASY | OBDIV | TMELY | | | | | | | | |
| PROMÝVAT | | | | | STRANA ODDÍL VOJSKA | | | | | | | | | | | |
| LANOVÁ VEDENÍ | | | | | | | | | | | | | | | | |
| ODŘÍZNOUT | | | | | | | | | | | | | | | | |
| NÁZEV ŘECKÉHO PÍSMENE | | | | ÚKAZY | | | | | | | | | | | | |



INFINIT
SEN

VLAKEM DO WELLNESS

?

Soutěž o vstup do wellness Infnit Sen Senohraby

Pošlete nám správně vyluštěnou křížovku a tři z vás vyhrají dárkový poukaz do termálního bazénu a saunového světa pro dvě osoby na 180 minut ve wellness Infnit Sen Senohraby, do kterého vás zdarma odveze Shuttle bus z vlakového nádraží v Senohrabech. Svou odpověď zadejte do formuláře na www.cdprovas.cz do 16. února 2024.

Cítát z minulého čísla:
Nikdy nepřekonáš oceán, když se budeš bát, že ztratíš břeh z dohledu.



Sochy vojevůdců nad Prahou s trpkou příchutí smrti

Jednou z dominant Prahy je dodnes pomník Jana Žižky na Vítkově. V jistém období jí bylo i sousoší se sovětským vůdcem Stalinem. Ač se to nezdá, obě díla mají mnoho společného. Jejich autoři zemřeli před slavnostním odhalením, přičemž v jednom případě šlo o sebevraždu.

Text: Martin Karlík

V 19. století se objevují rozpory mezi Čechy a Němci. V období národního obrození je potřeba mít své symboly. „Duchovním otcem odboje proti Němcům se stává Jan Hus. Ale chyběla postava, která se nebojí jít do boje se zbraní v ruce. A takovou figurou byl Jan Žižka,“ říká historik Tomáš Kavka.

Nad Prahou vzniká Žižkov

Postavu obrozenci měli, teď to chtělo její sochu. Nad Prahou tou dobou vzniká Žižkov. Jeho prvním starostou se stal stavitel Karel Hartig. „V roce 1882 je v jedné restauraci založen spolek pro výstavbu pomníku, který začíná vybírat peníze. Už o dva roky později se daří zajistit pozemek,“ vypráví Tomáš Kavka. Jako starosta Hartig výstavbu sochy neprotlačil a nepodařilo se mu to ani jako předsedovi záložny. Ta sice na stavbu uvolnila 125 zlatých, to však nestačilo.

„V letech 1912–1913 probíhá první soutěž na pomník. Přišlo 57 návrhů. Přihlásila se řada významných sochařů včetně třeba Ladislava Šalouna,“ popisuje Tomáš Kavka. Porota nicméně vítěze nevybrala. Rok nato začíná válka, která vzniku sochy rozhodně nepřála.

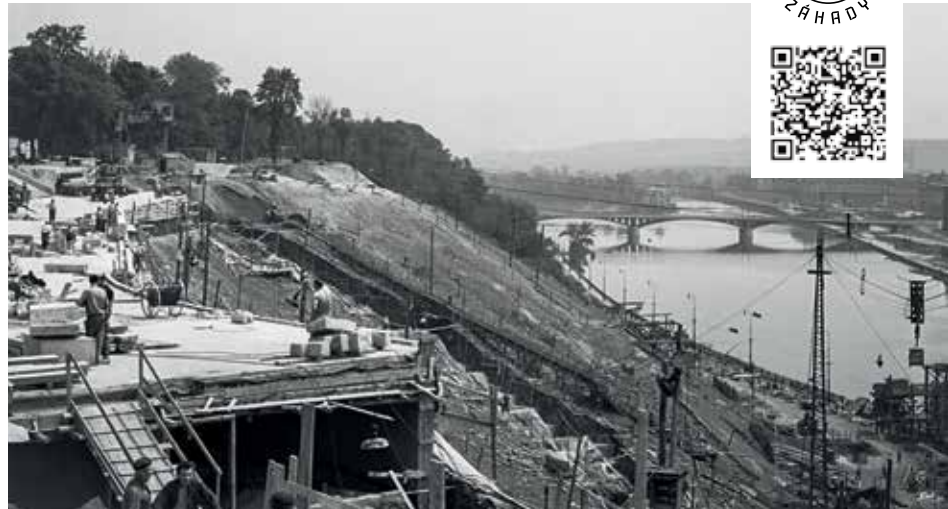
Republika potřebuje hrdiny

Se vznikem republiky se objevuje potřeba oslavovat hrdiny, k nimž by se mohl nový stát hlásit. Žižka se perfektně hodil. Nová socha vojevůdce by mohla stát na Vítkově, který je spojený s významnou bitvou husitů. Myšlenka je nakloněný také prezident Tomáš Garrigue Masaryk a spolu s dalšími osobnostmi přichází na položení základního kamene.

V roce 1925 se koná další soutěž na návrh památníku, ale opět z ní nevzejde žádný vítěz. Jeho podoba se znovu hledá v roce 1927. Nakonec je



„Voják ve frontě za Stalinem musel změnit místo, generalissimus též povyrosl, aby se odlišil od obyčejných lidí.“



Místo pro pomník Stalina na Letenské pláni bylo změněno kvůli nevhodnému podloží.

bez soutěže vybrán v roce 1931 sochař Bohumil Kafka. Sádrový model vytváří v době protektorátu, leč v roce 1942 umírá. Podle jeho návrhu se po válce daří vytvořit Žižkův pomník, který stojí dodnes.

Dárek Stalinovi

Památník Jana Žižky byl odhalen 14. července 1950 v den výročí bitvy na Vítkově. Tou dobou už v ateliéru zvaném Kafkárna, kde Bohumil Kafka navrhl jeho podobu, vzniká další velké dílo. Sochař Otakar Švec pracuje na Stalinově pomníku. Soutěž byla vypsaná v dubnu 1949 u příležitosti Stalinových 70. narozenin. Problémem bylo vágní zadání. Nevědělo se, jak má pomník vypadat ani kde přesně bude. Vítězný návrh Otakara Švece se několikrát předělával. Voják ve frontě za Stalinem musel změnit místo, generalissimus též povyrosl, aby se odlišil od obyčejných lidí. Měnilo se rovněž místo pro stavbu. Základní kameny se pokládaly na nevhodném podloží, které by těžký monument neuneslo, takže hrozilo, že celá stráž sjede do Vltavy.

Autorova sebevražda

Stavba se táhla. Stalin dokonce stihl před odhalením svého pražského pomníku zemřít. Slavnostního představení v roce 1955 se nedožil ani jeho autor. Spáchal sebevraždu – otrávil se plynem. Těžko říct, zda vinou nesouhlasu s dílem, nebo v důsledku opovržení kolegů. Rok předtím si vzala život stejným způsobem i jeho žena. V době odhalení už ovšem nebyl ani Stalin – kvůli svému nástupci Chruščovovi – takovou celebritou. Jenže zbořit nový pomník by bylo hloupé, pročež ho odstřelili až v roce 1962. Střílelo se celkem natřikrát a kamínky prý létaly až na druhý břeh Vltavy. □

Co oba pomníky spojuje?

V době svého vzniku byly největšími v celém Československu, na jejich stavbu se pořádaly sbírky a v obou případech skonali jejich autoři před slavnostním odhalením díla. Obě sochy vznikaly ve stejném ateliéru – tzv. Kafkárně v Praze 6. Problémem obou pomníků bylo vágní zadání. U Žižky byla určena pouze výška jezdce s koněm, a to osm metrů plus deset metrů vysoký podstavec. U druhého se nevědělo skoro nic, ani přesné místo. Na oba návrhy se sesypala vlna kritiky. U Žižky prý kůň vypadal spíš jako hřebec na práci v zemědělství. Návrh sovětského vůdce se musel několikrát předělávat.



Kuchyně mocnářství

Mnohonárodnostní Rakousko-Uhersko se sice už dávno rozpadlo, ale na jeho kulturní dědictví stále navazujeme. To platí zejména o gastronomii. Oblíbené vídeňské recepty z časů císaře pána lze vyzkoušet nejen v restauraci, ale i v pohodlí domova.

Lišky na smetaně

Dnes se dají lišky sehnat celoročně, takže je můžete servírovat i v zimě. U našich jižních sousedů tuhle lahůdku dotáhli k dokonalosti.



4–6 PORCÍ

PŘÍPRAVA 2 HODINY



Ingredience

KNEDLÍKY

- 200 g starších žemlí nebo jiného bílého pečiva
- 150 ml mléka
- 1 lžice nadrobno nakrájené hladkolisté petržele
- 1 vejce • špetka nastrouhaného muškátového oříšku
- 1 malá cibule (40 g)
- 60 g nejlépe tyrolského špeku nebo uzeného bůčku
- 30 g másla
- sůl a čerstvě namletý pepř

LIŠKY

- 600 g lišek • 1 šalotka
- 1 stroužek česneku
- 2 lžice másla
- 200 ml smetany ke šlehání
- 100 ml hovězího vývaru
- asi 10 g škrubu
- 2 lžice nadrobno nakrájené petrželky
- 2 lžice šlehačky

Postup

1. Pečivo nakrájejte na kostičky a v míse zalijte horkým mlékem. Osolte a opepřete.

2. Vmíchejte petrželku a vejce, ochuťte muškátem.

3. Cibuli oloupejte a nakrájejte nadrobno, špek nakrájejte na kostičky. Máslo rozehřejte v pánvi a osmažte na něm cibuli a špek dozlatova. Přidejte do mísy k žemlím, dobře promíchejte

a nechte přikryté hodinu odpočívat.

4. Dejte vařit vodu do hrnce a lehce ji osolte. Z hmoty vytvarujte oválné knedlíkové šišky, vkládejte je do vroucí vody, nechte vzkypět, pak zmírněte teplotu a nechte velmi mírně vařit (tzv. táhnout) 10–15 minut. Vyndejte je děrovanou naběračkou a před podáváním ohřejte na pánvi s rozpuštěným máslem, v němž je obalte.

5. Lišky dobře očistěte. Oloupanou šalotku a česnek nakrájejte nadrobno. Ve velké pánvi rozehřejte máslo a lišky na něm opečte. Přidejte šalotku a česnek, osolte a opepřete.

6. Vlijte smetanu a vývar a krátce považte, až budou lišky měkké. Škrub promíchejte s trochou vody, vlijte k liškám a dál už nevažte. Nakonec vmíchejte petrželku a šlehačku.



Císařský trhanec

Kyprá a sladká palačinka s kompotem patří do rakousko-uherské kuchyně neoddělitelně, ačkoli se podává rozpadlá na kousky.



**4 PORCE JAKO DEZERT,
2 PORCE
JAKO HLAVNÍ JÍDLO
PŘÍPRAVA DO 30 MINUT**

Ingredience

- 4 vejce
- 30 g moučkového cukru
- špetka soli
- 100 ml mléka nebo smetany na vaření (12%)
- nastrohaná kůra z půlky chemicky neošetřeného citronu
- 1 sáček vanilkového cukru
- 80 g hladké mouky
- 40 g rozinek (i namočených v rumu)
- 70 g másla
- 30 g krupicového cukru na poprášení
- moučkový cukr na poprášení

ŠVESTKOVÝ KOMPOT

- 600 g vypeckovaných švestek
- 300 g krupicového cukru
- 2 hřebíčky
- kousek skořice
- citronová šťáva

Postup

1. Na kompot vařte uvedené suroviny s trochou vody na mírném stupni asi 15 minut, až se začne slupka švestek scvrkávat. Pokud nespotebujete všechn kompot, vlijte ho do sterilizované sklenice a uchovejte v chladu.

2. Vejce oddělte. Žloutky promíchejte s cukrem, špetkou soli a mlékem nebo smetanou na hladké těstíčko. Bílky ušlehej-

te dotuha a pomalu k nim zašlehejte vanilkový cukr, až bude sníh tuhý a lesklý.

3. Střídavě s moukou zatřete sníh ke žlutkovému těstíčku.

4. V ohnivzdorné pánvi rozehejte 50 g másla, na něj rozetřete těstíčko do výšky asi 2 cm, posypte rozinkami a při mírné teplotě opékejte 5–7 minut. Troubu předehejte na 200 °C.

5. Palačinku v pánvi stěrkou rozpujte, obraťte a pánev vložte do trouby. Pečte 10–15 minut, až bude palačinka zlatohnědá. Pak ji pomocí vidliček natrhejte na různě velké kousky, přidejte zbytek másla, posypte krupicovým cukrem a na plotně za stálého promíchávání a obracení na mírném stupni ještě 2–3 minuty opékejte. Pak posypte moučkovým cukrem a doplňte švestkovým kompotem.





1 Jak se jmenuje pohádka, ve které Michaela Kuklová ztvárnila roli Markýtky?

- A Pravda a lež
- B Z pekla štěstí
- C O princezně Jasněnce a létajícím ševci

2 Který pramen vyvěrá od roku 2001 na Sadové kolonádě v Karlových Varech?

- A Hadí
- B Skalní
- C Sadový

3 Který dezert přináší jarní nabídka ČD Restaurant?

- A dýňové lívanečky
- B hruškový závin
- C makovec s citronovou pěnou

4 Jak se říká obydlí v osadách Sámů na severu Norska?

- A týpí
- B vígvam
- C lavvu

5 Kdy byl odhalen pomník Jana Žižky na pražském Vítkově?

- A za první republiky
- B za protektorátu
- C za prezidenta Gottwalda

6 Který článek v tomto čísle vás nejvíc zaujal?

Na tuto otázku je nutné odpovědět, její správnost se však neposuzuje.

Soutěžit můžete na
www.cdprovas.cz

Na webových stránkách vyplíte příslušný formulář a své odpovědi zadáte do **16. února 2024**. Nezapomeňte uvést svůj e-mailový kontakt nebo zpětnou adresu. Tři výherce odměníme poukázkami do obchodní sítě PONT v hodnotě 1 000 Kč. Další tři z vás obdrží Skupinovou víkendovou jízdenku ČD (ve verzi pro celou Českou republiku) v hodnotě 899 Kč.

Správné odpovědi z minulého čísla:

- 1 – Vivien
- 2 – ve Žďárských vrchách
- 3 – 30 %
- 4 – 4
- 5 – Pavča



Lednové soutěže

Soutěžili jste v minulém čísle ČD pro vás? Přesvědčte se, zda jste odpovídali správně.

Soutěž o voucher na snímek Úsvit

Ve které pivnici uvádí Jihočeské divadlo hru Velká vodní loupež?
C v budvarské



Soutěž o lokomotivu RAPPA

Tajenka zní:
... když se budeš bát, že ztratíš břeh z dohledu.



pont to go

Každý měsíc s námi můžete vyhrát poukázky Pont, Skupinovou víkendovou jízdenku ČD a další ceny.

ČD České dráhy
Národní doprava

Sdílená IN 100 v mobilu

NOVINKA

**Roční jízdenka
ke sdílení mezi
až 4 osobami**

- jízdenku Sdílená IN 100 můžete průběžně využívat s kolegy, rodinou či přáteli
- ve zvolený den může cestovat jedna osoba ze skupiny uživatelů
- aktivovaná jízdenka na daný den se předkládá v mobilní aplikaci Můj vlak
- elektronické místenky v aplikaci Můj vlak jsou zdarma (vyjma povinně místenkových vlaků/oddílů)



Cestování
vlakem
je ekologické



Pojed'te s námi.
www.cd.cz/sdilenana100

ČD České dráhy
Národní dopravnice

Vlakem na hory



**Levnější lyžování
v českých skiareálech
Špičák, Tanvaldský
Špičák, Ostružná,
Pernink a Lipno**

- sleva na skipas po předložení jízdenky ČD od 13. 1. do 24. 3. 2024
- spojení do 2 hodin z krajských měst v ČR
- ve vlaku bezplatná přeprava lyží a snowboardů
- ve skiareálu Lipno sleva 30 % na denní skipas s ČD Yetti



TIP

**Ve skiareálu Davos
ve Švýcarsku
sleva 20 % na dvou-
a třídní skipasy
až do 31. 3. 2024**



Pojed'te s námi.
www.cd.cz/cdski



České dráhy
Národní dopravnice