

A portrait of Adam Vacula, a man with dark hair and a slight stubble, sitting in a grey chair. He is wearing a white long-sleeved shirt and a dark blue vest. He is holding a pair of dark sunglasses with a tortoiseshell pattern. He is looking directly at the camera with a neutral expression. The background is a plain, light grey wall.

**ČD**  
**pro vás**

3 / 2024 / ROČNÍK 16 / ZDARMA

**Adam Vacula**

Pocit odmítnutí si neberu osobně

Hledáme

**STROJVEDOUČÍ  
VLAKVEDOUČÍ  
VEDOUČÍ POSUNU  
POSUNOVAČE  
ELEKTROMECHANIKY  
MECHANIKY  
ZÁMEČNÍKY**

# Zaměstnání s nejlepšími vyhlídkami

**Dejte se na dráhu, která dává smysl.**  
Pracujte pro největšího českého železničního dopravce.

## NABÍZÍME:

- 5 týdnů dovolené
- zkrácenou pracovní dobu bez snížení mzdy
- příspěvky na stravování, dovolenou a tábory pro děti
- příspěvek na penzijní připojištění
- levnější cestování pro vás a vaši rodinu
- MultiSport kartu
- řadu příplatků nad rámec zákoníku práce

## POŽADUJEME:

- odpovídající vzdělání dle pracovní pozice
- velmi dobrý zdravotní stav



[www.cd.cz/kariera](http://www.cd.cz/kariera)



**České dráhy**  
Národní dopravce

# Editorial



## Už aby bylo jaro!

### Vážení čtenáři, milí spolucestující,

s respektem vůči všem lyžařům, sáňkujícím, otužilcům či stavitelům sněhuláků se veřejně doznávám, že už chci jaro. Závěrečné období kalendářní zimy počítám po dnech a toužebně vyhlížím sluníčko. Na konci března nás kromě letního času – a tím pádem také prodloužení denního světla v odpoledních hodinách – čekají Velikonoce. Pro leckoho to bude čtyřdenní víkend, který se dá využít nejen ke zdobení vajíček nebo schovávání jejich čokoládových verzí do trávy, ale též k výletům vlakem. Osobně jsem si dal závazek, že letos už se konečně podívám do skanzenu v Hlinsku, abych zažil pravé staročeské svátky, aniž bych si zašpinil kuchyň nebo řezal vrbové proutky na pomlázku. Tu, kterou mám roky doma na skříni, jsem stejně dostal. Obdobné expozice a akce se však jistě dají najít rovněž v jiných koutech naší nádherné země, kam se dá často dojet bezbariérovým vlakem, kupříkladu mým oblíbeným RegioPanterem a InterPanterem. Někdo moudrý kdysi prohlásil, že to nejzácnější, co máme, je čas. Využijme proto dny volna i ty zdánlivě všední k návštěvě svých bližních. V mém případě to bude cesta do Ostravy za švagrovou, která dělá nejlepší obložené chlebíčky a drinky na světě. Přeju vám, abyste se díky vlakům Českých drah dostali včas a bezpečně za lidmi, se kterými se cítíte dobře.

**Petr Horálek**  
šéfredaktor

Příští číslo vyjde  
**27. 3. 2024**

**ČD**  
pro vás

reklamní magazín  
společnosti  
České dráhy  
[www.cdprovas.cz](http://www.cdprovas.cz)  
[cdprovas@cd.cz](mailto:cdprovas@cd.cz)

**Tištěný náklad**  
60 000 ks

**Vydavatel**  
České dráhy, a.s.

**Datum a místo vydání**  
28. února 2024, Praha

**Redakce**  
ČD pro vás  
Generální ředitelství ČD  
nábřeží L. Svobody 1222  
110 15 Praha 1

**ISSN**  
1210-9142

**Šéfredaktor**  
Petr Horálek

**Redakční rada**  
Františka Haisl Vidnerová  
Simona Smithová  
Jakub Otava  
Jiří Jeřeta  
Petr Vondráček

**Grafika, DTP a produkce**  
sevenart s.r.o.

**Inzerce a předplatné**  
[info@cdprovas.cz](mailto:info@cdprovas.cz)

**Tisk**  
Walstead  
Moraviapress s.r.o.

**Pro autory a soutěžící:**  
Informace o poskytování  
a zpracování osobních  
údajů a jejich ochraně  
podle platné legislativy  
GDPR najdete na  
[www.cdprovas.cz](http://www.cdprovas.cz).

**ČD České dráhy**  
Národní dopravce

#### 4 **Novinky**

V Muzeu ČD v Lužné u Rakovníka vrcholí přípravy na letošní sezonu.

#### 6 **Vlakem na výlet**

Chcete poznat tradiční české Velikonoce? Vydejte se do Tábora či Hlinska. Nebo dáte přednost svátečním trhům ve Vídni?

#### 8 **Adam Vacula**

Sympaťák známý ze seriálu Zlatá labuť je stále v jednom kole – na jevišti, před kamerou, za fotoaparátem i v ringu.

#### 16 **Děčín**

Severočeské město nabízí víc než dechberoucí výhledy ze skal. Nechte se zlákat k návštěvě.

#### 18 **Oznamuje se láskám vašim**

Romantický film s Lukášem Vaculíkem a Markétou Hrubešovou se točil u poslední stanice na trati do Drážďan.

#### 20 **Saským Švýcarskem**

Při toulkách kolem Labe zkombinujte vlak, přívoz, historický výtah a turistickou tramvaj.

#### 22 **Bitva u Ústí nad Labem**

V červnu 1426 porazili husité díky vozové hradbě početně silnější křižáky a ovládli město i obchodní stezku na sever.

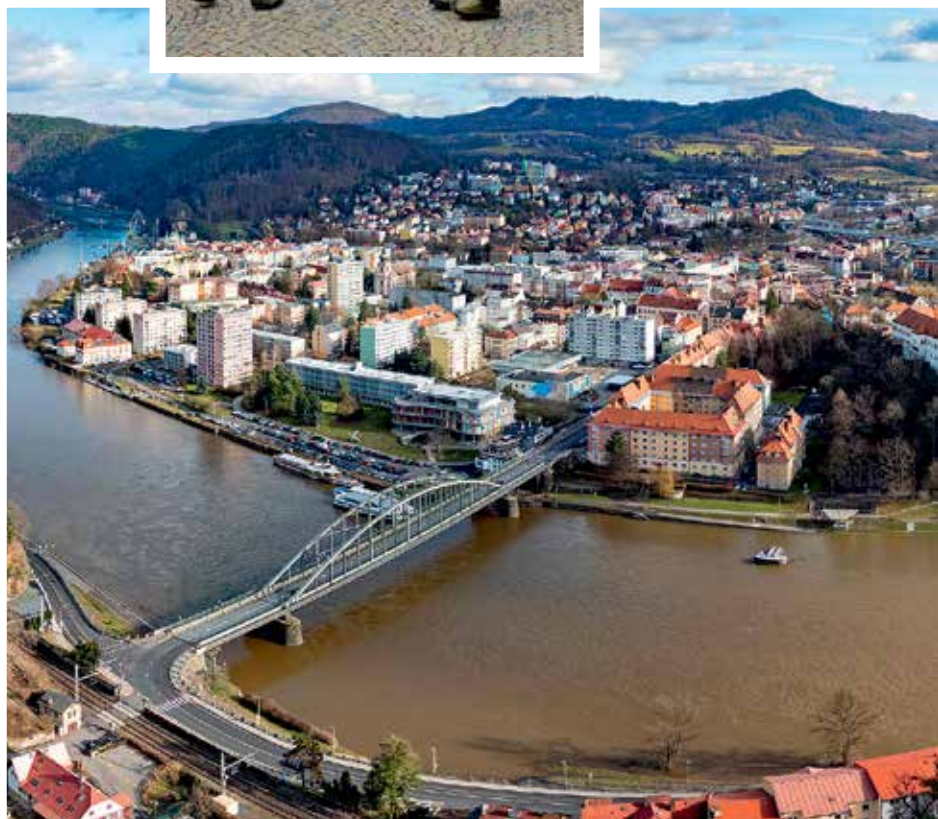
#### 24 **Rodinné výlety**

Po výšlapu na rozhlednu načerpáte sílu například v kavárně s dětským koutkem.

#### 26 **Pařížská nádraží**

Železniční haly v hlavním městě Francie svou architekturou připomínají velké katedrály.

6



44



# Obsah

Březen 2024



16



8

## 34 **Vlakem bez bariér**

České dráhy loni přepravily rekordní počet cestujících s asistencí a nakupují nové nízkopodlažní jednotky.

## 38 **Létající doktor**

Marek Dvořák populárním způsobem propaguje práci záchranné služby.

## 40 **Ludwigslust a Schwerin**

Vydejte se vlakem do dvou měst ve spolkové zemi Meklenbursko – Přední Pomořansko.

## 44 **New York**

Prozkoumejte s námi metro a další části veřejné dopravy v nejlidnatějších městě USA.

## 52 **Modrá pětka**

Schválně jestli najdete cestu ven z pořádně zamotaného bludiště a rozpoznáte rozdíly mezi obrázky.

## 54 **Kulturní tipy a recenze**

Jak dopadne rodinná silvestrovská oslava v den, kdy se rozpadá Československo?

## 60 **Vězení pro uran**

Do táborů nucených prací se v Československu posílalo už před únorem 1948.

## 62 **Sametové omáčky**

Nemějte strach z tradiční české koprovky ani rajské. A naložte si k nim poctivé knedlíky.

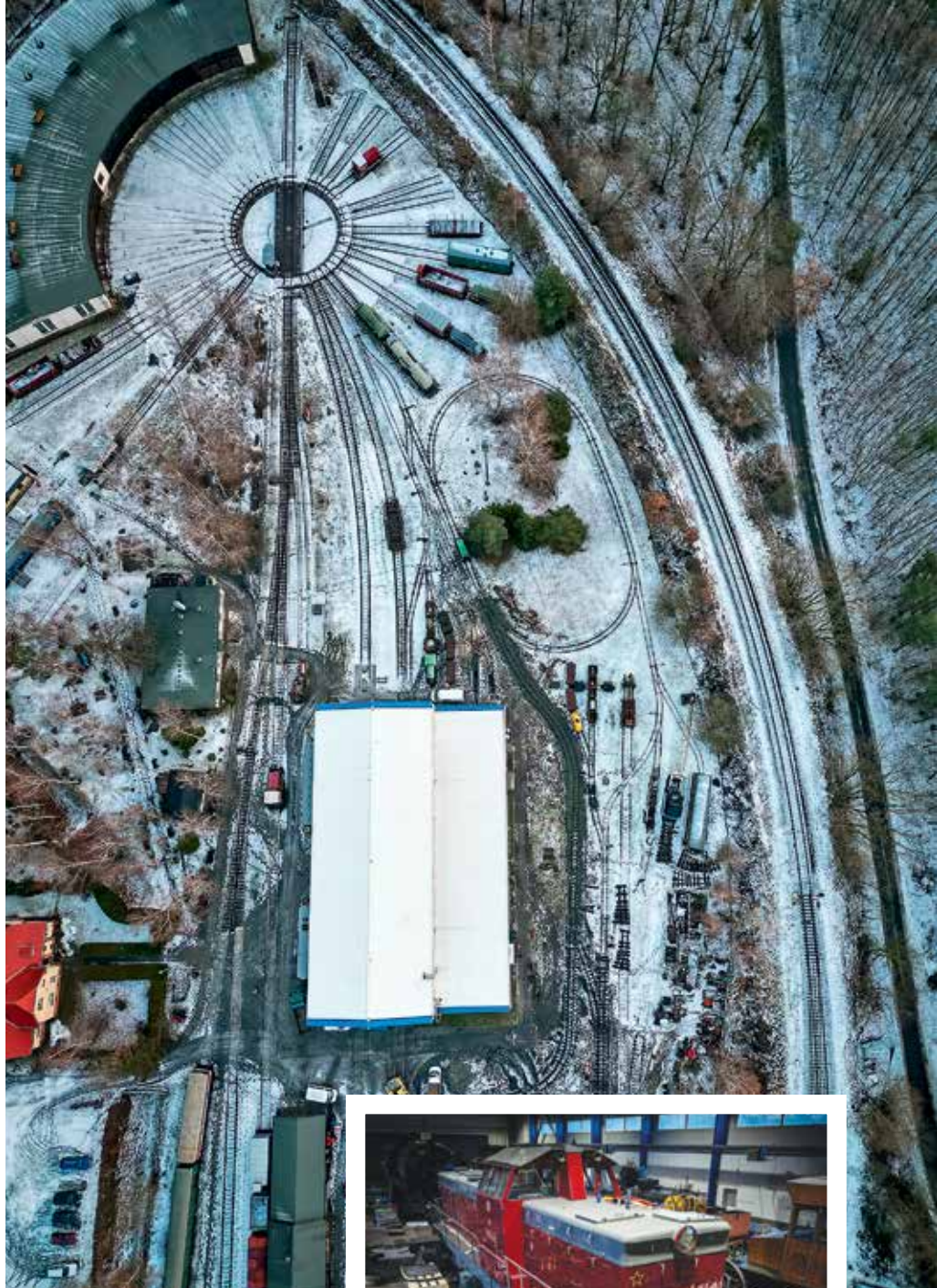


34



## Při mimořádnostech do cíle se smluvní taxislužbou

Od 1. února spustily České dráhy nový servis pro přepravu do cílové stanice, když železniční provoz přeruší mimořádná událost. Pokud neexistuje alternativa, mohou si cestující přes zaměstnance národního dopravce (průvodčí, pokladní, Centrální zákaznický servis) objednat odvoz vozidlem smluvní taxislužby. Nepřekročí-li cena 1 500 Kč, nemusí ji cestující platit.



## Železnice má srdce, které pomáhá

Nadační fond Skupiny ČD – ŽELEZNICE SRDCEM, založený za účelem poskytování podpory železničářům a jejich nejbližším příbuzným v nesnázích, pomohl dalším 24 rodinám, které se ocitly ve složité životní situaci. Celkově jim byla rozdělena částka ve výši 6,5 milionu Kč určená například na léčebné výdaje nebo podporu vzdělávání dětí pořízením pomůcek. Mezi příjemce pomoci patří i rodina strojvedoucího, který 24. ledna tragicky zahynul na přejezdu u Dolní Lutyně.

# V Lužné vrcholí přípravy na sezonu

**M**uzeum Českých drah v Lužné u Rakovníka se už několik měsíců intenzivně připravuje na novou sezonu, která zde začne v sobotu 27. dubna. Mezi významné změny patří rozšíření populární oválné drážky s rozchodem 600 mm o další desítky metrů, takže nyní vede až ke vstupu do areálu. V plném proudu je rovněž údržba a obnova historických vozidel.

Největší pozornosti se dostává parní mašince Matylida (313.432) z roku 1904. Cílem je uvést ji do provozuschopného stavu ještě v letošním roce. Aktuálně se pracuje na budce strojvedoucího. Kromě toho probíhá dílčí oprava lokomotivy Kremák (534.0323) a pokračuje oprava parního stroje Bulík (464.008). Jakmile bude hotová Matylida, naplno se rozběhne finalizace opravy parní lokomotivy 365.024 z roku 1923. Současně probíhají práce na elektroinstalaci motorové mašinky Pilštyk (T 466.0286).

Před dokončením je motorový vůz 831.043, nově M262.1011. Kromě opravy skříně a střechy, podlahy, drobností v interiéru a WC dostane vozidlo ještě nový lak. U motorových lokomotiv probíhají opravy většího rozsahu na Bardotce (749.250) a Hektorovi (721.091). Co se týče elektrické trakce, muzeum od loňského roku disponuje jednotkou řady 560, která by se měla brzy předvést na několika akcích. V zimě se také podařilo u externího dodavatele zajistit opravu tří vozů řady Ce, zvaných Rybák, bez kterých si dnes nostalgické jízdy ani neumíme představit.

[www.cdnostalgie.cz](http://www.cdnostalgie.cz)

# 164,4

**milionu cestujících** s průměrnou přepravní vzdáleností 49,1 kilometru využilo loni vlaky Českých drah.

## Společně za čisté a bezpečné vlaky

Bezpečnost a komfort cestujících ve vlacích ve Středočeském kraji a v Praze zvyšují už asi tři desítky hlídek. Děje se tak v rámci kampaně Společně za čisté vlaky, která běží od září loňského roku na základě spolupráce mezi ČD a vedením obou krajů. Hlídky operují především v ranních a večerních hodinách, dohlížejí na pořádek v obratových stanicích a asistují vlakovému personálu při řešení situací s problematickými pasažéry.



**pont** to go

## Březnový tip z pohodlných obchodů na trase

Na vybraných nádražích v prodejnách PONT to go pro vás máme skvělou volbu na cesty – proteinové tyčinky Barebells! Z nejméně pěti různých druhů si

každý vybere tu svou. Barebells jsou správná volba na doplnění potřebných živin a zároveň rychle zaženou hlad. Nechte se rozmazlovat chutnou nabídkou proteinových tyčinek a porozhlédněte se v našich prodejnách. Ať vám nevyhládně! To právě na cesty vám přejí Pohodlné Obchody Na Trase.

[www.ponty.cz](http://www.ponty.cz)





Tipy najdete v aplikaci Vlakem na výlet

# Hody, hody doprovody

**Pojedte s námi přivítat jaro. Kam? Nechte se inspirovat v aplikaci Vlakem na výlet. V ní najdete tipy na velikonoční trhy nebo prohlídky jarně vyzdobených hradů a zámků.**

## Do Tábora na jarmark

V sobotu 23. března si zajedte do Tábora. Na Žižkově náměstí najdete velikonoční jarmark a těšit se můžete též na pestrý doprovodný program se zpěváky a herci. Po rynku se budou procházet obří koledníci s pomlázkou, nebude chybět zvířecí dvorek, dětská dílnička nebo kolotoč na kliku.



Nejbližší železniční stanice:  
**Tábor**



## Ledové království v Praze

Chystáte se s dětmi do Prahy na velikonoční trhy, které ožíví Staroměstské náměstí od 16. března do 7. dubna? Zpřijemněte jim výlet do metropole návštěvou výstavy ledových soch Ice Magic, která se koná v Riegrových sadech. Více než 180 tun ledu tu umělečtí řezbáři z celé Evropy proměnili v 70 úchvatných soch, z nichž každá představuje pohádkovou postavu. Na výstavě se setkáte s včelkou Májou, Krtečkem nebo mamutem Mannym z Doby ledové.



Nejbližší železniční stanice:  
**Praha hl. n.**



## Za historickými motocykly do Brna

Nepropásněte výstavu historických motocyklů Ariel, která je k vidění v Technickém muzeu v Brně do konce března denně kromě pondělí a úterý. Expozici tvoří 44 vzácných motorek této legendární značky. Kromě samotných strojů uvidíte originální dobové cedule, vlajky, motory a fotografie. Prohlídku výstavy můžete spojit s návštěvou Velikonočních slavností na brněnském náměstí Svobody, které se letos uskuteční od 22. do 31. března.



Nejbližší železniční stanice:  
**Brno-Královo Pole**







## U Schönbrunnu potkáte slepici Robertu

Před bývalou císařskou rezidencí Schönbrunn najdete od 16. března do 2. dubna velikonoční trh se 70 stánky, v nichž se budou prodávat rukodělné výrobky, hračky, šperky a občerstvení včetně císařského trhance (Kaiserschmarrn). Na trhu nepřehlédnete velikonočního maskota – slepici Robertu. V jejím domečku se zabaví hlavně děti.



Nejblíží železniční stanice:  
**Wien Hbf**

## Jak vypadaly tradiční Velikonoce

Zajímá vás, jak se kdysi slavily Velikonoce, jaké zvyky se dodržovaly na svátek sv. Jiří nebo jak probíhala čarovná filipojakubská noc? Pak se s námi vypravte do Hlinska, kde si od 19. března do 14. dubna v malebné památkové rezervaci Betlém můžete prohlédnout výstavu připomínající jarní lidové obyčeje.

Za každý výlet vás  
odměníme  
**ČD Body.**



Nejblíží železniční stanice:  
**Hlinsko v Čechách**



## Za tajemstvím broumovského kláštera

Od sklepa po půdu. To je název netradičních prohlídek kláštera Broumov v sobotu 9. a 23. března. Nenechte si ujít příležitost projít si prostory tohoto impozantního barokního komplexu a rezervujte si vstupenky. Navštívíte místa, kam je jinak veřejnosti přístup zapovězen.



Nejblíží železniční stanice:  
**Broumov**



Adam Vacula

# Vyhovuje mi rychlý svět se spoustou možností

**Charismatický herec je rád aktivní na mnoha frontách. Natáčí pro velké zahraniční produkce, aktuálně ztvárnil hlavní roli v úspěšném seriálu Zlatá labuť, který se odehrává za protektorátu, má angažmá v Divadle pod Palmovkou, do toho fotí, boxuje a zařizuje si nový dům.**

---

Text: Eva Fraňková

**P**o maturitě jste vystudoval sociální práci a psychoterapii na Pražské vysoké škole psychosociálních studií. Čím jste chtěl původně být?

Vždycky jsem chtěl dělat sport. Chodil jsem na sportovní základní školu v Uherském Brodě, kde jsme měli denně tři hodiny tělocviku. Hrál jsem závodně fotbal, tenis a chvíli basket, takže život bez sportu jsem si v té době nedokázal představit. Protože jsem domů nenosil vysvědčení s významáním, šel jsem dál na střední strojírenskou průmyslovku. Následně mé kroky vedly ke studiu sociální práce a psychoterapie.

**Dovedete si představit, že byste se živil rozbo-rem lidské duše?**

Asi ano, i když tenkrát jsem spíš zamýšlel spojit psychologii se sportem. Na jedné americké univerzitě mě zaujal obor sportovní koučing pro vrcholové sportovce.



Foto: Petr Weigl a archiv Adama Vaculy  
Vlasý, make-up: Marta Koroušová

## Očima autorky

Co si budeme povídat, Adam patří mezi naše nejvíc sexy herce. Se svou vysportovanou postavou a výškou téměř dva metry by mohl směle konkurovat slavným hollywoodským kolegům, ostatně angličtinu na to má. Přesto patří mezi nejskromnější lidi, s jakými jsem se pracovně setkala. Nepoutá na sebe pozornost, mluví s rozvahou a tiše. Kromě toho se mi líbí, že je vegetarián a nebojí se ani stavebních prací, kterými si přivydělával jako kluk na škole.

**Osud vás ale zavedl na DAMU a herectví se věnujete už přes deset let. Překvapilo vás něco na této profesi?**

Upřímně mě asi nejvíc překvapilo, s jakým procentem odmítnutí se člověk v praxi setkává. Chcete-li tuhle práci dělat, nechcete to vždycky řešit, jenže jedině tak se můžete posunout.

**Dokáží si představit, že to musí být velký zásah do sebevědomí.**

Určitě se toho o sobě hodně dozvíte a je na vás, jak s tím naložíte. Asi je dobré brát to jako součást profese a pocit odmítnutí si nebrat osobně.

**Točil jste se zahraničními produkcemi, kde na castingy chodí stovky herců. Jak je to pocit, dokazovat pořád někomu své schopnosti?**

Vždycky záleží, jak k tomu přistoupíte. Většina castingů, které pro zahraniční projekty absolvuji, se dnes dělá formou self-tapů. Natočíte se doma, ve studiu, někdy dost improvizovaném, kde potřebujete vlastně jen dobré světlo, telefon a někoho, kdo by vám nahazoval. Tímto způsobem za den stihnete třeba tři e-castingy. Šetří to dost času a, upřímně, pro mě je tento proces o dost pohodlnější než klasický casting, při kterém se v čekárně potkáte s dalšími herci, z nichž spoustu znáte osobně a kteří tam jdou na stejnou roli jako vy.

**Musíte mít velmi dobrou angličtinu. Je to tak?**

Jazyky byly to jediné, co mě ve škole docela bavilo. Navíc jsme se v době mého dětství často navštěvovali s rodinou žijící v Kalifornii, angličtina se mi tím asi vryla pod kůži. U většiny zahraničních produkcí je přítomný vždy takzvaný dialect coach, který s vámi pracuje na přízvuku. Já jsem zatím hrál role se středoevropským nebo východoevropským přízvukem. Jednou pak muže z Blízkého východu.

**Kromě angličtiny umíte též francouzsky. Máte k Francii blízký vztah?**

Francouzsky jsem se doučil asi v osmnácti, když jsem odjel pracovat do horské campingové oblasti u Toulouse jako plavčík. Tam anglicky nikdo neuměl. Pamatuju si, že jsem se během směn učil fráze, co vykřikovat na lidi v bazénu. Možná proto jsem pak skončil jako animátor v kostýmu medvěda. Já osobně na Francii miluju jejich savoir vivre, tedy umění žít. Je to dost nakažlivé.



V rakousko-německém seriálu Freud

Ve hře Višňový sad v domovském Divadle pod Palmovkou



V německém sci-fi seriálu Tribes of Europe

Při amatérském zápasu boxu ve sportovním klubu PriMMAt Gym Praha (v oranžovém úboru)

**Kromě Francie jste rok pracoval na Novém Zélandu. Jak na tuhle zkušenost vzpomínáte?**  
Zpočátku jako na celkem drsnou. Myslel jsem, že tam hned seženu nějakou práci, ale jelikož jsem do Aucklandu přiletěl s omezeným rozpočtem uprostřed léta, většina brigád už byla rozebraná. Asi po dvou týdnech se mi podařilo najít místo v restauraci, později na baru a nakonec rovněž v kultovní burgrárně Fergburger. Když jsem mohl, snažil jsem se chodit na každý casting ve městě. Jednou mi vyšla reklama, načež jsem na místní aukci koupil van s postelí a v něm pak procestoval severní i jižní ostrov.

**Diváci vás znají ze seriálu Zlatá labuť, který má už tři série. Jak jste se s postavou Petra Kučery sžil?**  
Ta práce byla radost, za kterou stojí hlavně setkání skvělých lidí, kteří se na tomto jedinečném projektu podíleli. S postavou jsem se sžil poměrně rychle. Hned od začátku jsem ho viděl jako člověka z masa a kostí, který je však ze zámožné rodiny, v níž fungují určitá pravidla. Do příběhu samozřejmě patří ambiciózní obří projekt – obchodní dům Zlatá labuť, kde Petr potkává jednu půvabnou zlodějkou, které propadne. Od začátku tam byla spousta zajímavého, co na té postavě hrát.

**Lákalo by vás žít v době jako vaše seriálová postava, tedy na přelomu 30. a 40. let?**  
Asi bych tu dobu rád ochutnal. Nicméně mně osobně vyhovuje dnešní, byť rychlejší svět, ve kterém máme na výběr z nespočtu možností a v němž nejsme tolik svázaní sociálními poměry. Ten pokrok ve svobodomyšlnosti dneška je pro mě nenahraditelný. Ale myslím, že tehdejší doba měla své nezaměnitelné kouzlo. Jsem rád, že jsme si ji mohli aspoň v náznacích v seriálu připomenout. Na základě toho si myslím, že každý další projekt už budu vždycky s tímto trochu srovnávat.

**Nejste smutný, že práce, která trvala rok a půl, najednou skončila?**  
Naštěstí jsme se teď s partnerkou Veronikou přestěhovali do nového domu, čili mám hlavu zaměstnanou novými, pro změnu reálnými věcmi. Je ovšem pravda, že smutek po tak dlouhém projektu je vždycky. Dost podobný pocit přišel poté, co jsme během pandemie doočili seriál Jack Ryan. Tím projektem jsem žil skoro jeden rok. Jakmile práce skončila a divadla začala znovu hrát, pociťoval jsem zvláštní prázdno.

**Proč se vám tato spolupráce tak líbila?**  
Sešli se tam skvělí lidé a výborní herci jako například Nina Hoss, která hrála prezidentku České

## Adam Vacula

Vystudoval činohru na DAMU. Podílel se na významných mezinárodních projektech jako Jack Ryan (2022), Falcon a Winter Soldier (2021) nebo Freud (2020). Jeho zatím poslední filmová práce je role Petera Trochinowského v Bodě obnovy (2023). V českém prostředí zaujal hlavní roli v televizním seriálu Zlatá labuť. Ve volném čase se věnuje focení a bojovým sportům. Jeho partnerkou je kuchařka a influencerka Veronika Beskydiarová alias Besky, která zvítězila v kuchařské soutěži MasterChef.



24  
tisíc

sledujících má Adam Vacula na svém instagramovém profilu.

republiky, dál legendární James Cosmo ze Statečného srdce nebo ruský „král záporáků“ Michail Gorevoj. Ti všichni mě vzali k sobě do rodiny a strávili jsme téměř rok na jedné palubě. Bylo to magické a vše ostatní se zdálo být skoro až nepodstatné.

**Stálé angažmá máte v Divadle pod Palmovkou. Hrajete tam například v dramatu romeo&julie2022, jež pojednává o současném životě mladých lidí, kteří jsou nonstop vystaveni sociálním sítím.**

Ano, právě na toto představení bych rád čtenáře pozval. Hra je od rumunského autora a režiséra Alina Neguțoiu a bude mít premiéru letos 9. června. Je to komorní záležitost pro čtyři herce a vyjadřuje se k aktuálním věcem, jako jsou světy sociálních sítí a závislosti na nich. Nenabízí řešení, ale myslím, že celou problematiku hezky zrcadlí a přibližuje.

**Na Instagramu jste hodně aktivní. Jak sociální sítě vnímáte?**

Rozhodně bych nechtěl, aby byl můj účet jen přehlídkou placeného partnerství a reklam. Chci na sítích ukázat, čemu se věnuju pracovně, třeba jakou fotografickou výstavu připravuju.

**Focení je vaší velkou vášní. Jaký druh fotek děláte nejraději?**

Momentálně fotím na starý analogový Polaroid SX-70, který proslavil Andy Warhol. Rád fotím poruchové „glitch“ fotky, které někdy záměrně poškodím a jindy obraz přeexponuju, až znetvořím do jakési nepředvídatelné abstrakce. Tyto defekty pak působí skoro jako podivná pokřivená kouzla. Občas fotku, kterou postupně vyvolávám, vložím třeba do mikrovlnky, která proces vývoje ozáří. Tyto „zničené“ fotky nazývám reálné omyly v divokém abstraktním tónu.

**Jak si ještě čistíte hlavu?**

Snažím se chodit boxovat a před nějakou dobou jsem se vrátil k džiu-džitsu.

**Vaší partnerkou je vítězka kuchařské soutěže známá pod přezdívkou Besky. Vaříte spolu doma často, nebo raději objevujete kulinářství v restauracích?**

Málokterá restaurace se vyrovná jídlům, která uvaří Veronika, takže ven chodíme jíst, jen pokud nestíháme. Veronika navíc v poslední době objevila kouzlo vegetariánské kuchyně a vaří skvělá jídla napříč Asií. Občas něčím překvapím i já, to pak stojí za to.

**Podstrojuje vám sladká jídla?**

Samozřejmě. Jen ji vždycky žádám, aby sladké nedělala moc často, protože já buď vše sním na posezení, nebo to musím rozdávat kolegům na natáčení a v divadle. Nechat si něco na potom, to neumím. Momentálně jsme oba na krabičkové dietě, doma čekáme na kuchyň a já už se nemůžu dočkat na první chod od Besky.

**Jak už jste zmínil, nedávno jste dokončil velký natáčecí projekt. Co máte v plánu dál?**

Rýsuje se natáčení jednoho filmu, jenže o tom zatím nemůžu mluvit. Do léta mě pak čeká jedno zkoušení v divadle a hlavně zabydlování u nás doma. Jinak dávám dohromady sbírku zmíněných polaroidů, nabízí se tedy buď další výstava, nebo fotokniha. Pořád jsem v zápřahu, což je moc fajn. □

# Člověče, vyprav se

na výlet se Skupinovou  
víkendovou jízdenkou

Až pro pět osob jen za

**899 Kč\***  
po celé ČR



\* Maximálně 2 osoby mohou být starší 15 let. Platí v sobotu nebo v neděli nebo ve státní svátek. Do vlaku s povinnou rezervací místa stačí přikoupit místenku.

Proč zůstat v domečku?  
[www.cd.cz/skupinovavikendova](http://www.cd.cz/skupinovavikendova)



**České dráhy**  
Národní dopravec

# Trat'ová

## měsíční jízdenka – 10 dní

Na nepravidelné  
cesty do školy,  
práce či třeba  
na chalupu

- nepřenosná měsíční jízdenka s 30denní platností
- cestovat můžete 10 libovolných dní
- pořídíte ji a aktivujete pro vybraný den v aplikaci Můj vlak



Cestování  
vlakem  
je ekologické



Pojed'te s námi.  
[www.cd.cz](http://www.cd.cz)

 **České dráhy**  
Národní doprava





# Napříč Děčínem za historií a přírodou

**Když se blížíte k Děčínu vlakem, mocně na vás zapůsobí malebné výhledy na okolní krajinu. Těšíte se na skalní vyhlídky, možná i na návštěvu nedalekých Drážďan. Byla by ovšem škoda neprozkoumat toto severočeské město podrobně a zblízka.**

Text: Simona Smithová

**N**a soutok Labe a Ploučnice shlíží děčínský zámek. Poslední majitelé ho přestavěli do dnešní podoby v 19. století. Město ho získalo v roce 1991, zrekonstruovalo a otevřelo veřejnosti. Při návštěvě Děčína byste ho neměli vynechat.

## Setkání na zámku

S historií zámku vás seznámí tři okruhy: Zlatá léta děčínského zámku (pokoje majitelů, obrazárna, kaple sv. Jiří), Návštěva u knížete Thuna (jídlna s freskami, Věžový kabinet) a Barokní perly zámku (konírna a kostel Povýšení sv. Kříže). Podívat se můžete i na samostatné expozice Historické

kočáry, Děčínské hodinárium a Tyršova světelníčka. Vyrazíte-li s dětmi, chtějte u pokladny publikaci S pastelkami po zámku.

Pro vstup na zámek využijte v době rekonstrukce Růžové zahrady a Dlouhé jízdy cestu od Zámecké ulice, přes zahrady kolem zámecké sýpky nebo od řetězové lávky. Jižní zahrady prozkoumáte bez omezení. Konají se zde i akce, 10. března třeba dětský maskarní karneval, 21. března zase Jarní workshop s floristou.

## Lesoparkem za zvířátky

Na protilehlé straně Labe najdete Pastýřskou stěnu. Nahoru vede pěší chodník nebo ferrata.





## Kalendář akcí

2. a 16. března

### Zámek Děčín

#### Prohlídky podzemí

Prohlídky zámeckého sklepení se konají ve 14, 15 a 16 hodin. Sraz je na hlavním nádvoří, ideálně s rezervací.

22.–24. března

### Městské divadlo Děčín

#### Děčínská brána

Oblastní přehlídka amatérských divadelních souborů s nominací na Divadelní Piknik Volyně.

28. března

### Aquapark Děčín

#### Velikonoce v aquaparku

Dopoledne budou pro děti ve věku 4–12 let připraveny soutěže a další zábava. Kapacita je omezená, raději se s předstihem přihlaste.

Ocitnete se tu v lesoparku se sítí pěších stezek. Jednou z nich dojdete k zoo. Těšte se na medvědy, makaky, mravenečnický a jiné. Součástí je expozice Rajske ostrovy v Teplické ulici. Na Mezinárodní den žen (8. března) mají ženy a dívky od 15 let snížené vstupné.

### Kam za kulturou

V Městském divadle Děčín si budou v březnu dveře podávat divadelní soubory, hudebníci a tanečníci. Pěvecké duo Kchun spolu s tanečním souborem Dekkadancers předvedou Stabat Mater (27. března). S dětmi zajděte na pohádku Jak princezna hádala, až prohádala (3. března) či na příběh o Davidu a Goliášovi (17. března). Skupina The Backwards zpřítomní hity od kapely The Beatles (7. března), klasiku zahraje Alinde Quintet (13. března). V klubu Le Garage Noir vystoupí mimo jiné Tata boys (15. března) či Robin Zoot (30. března).

### Poznávejte s aplikací

Zapojte se do věrnostního programu národního dopravce a nechte se aplikací Vlákem na výlet pozvat do zoo a následně na jídlo. V KARLS grill baru

hned pod Pastýřskou stěnou servírují poctivé burgery, na druhé straně řeky zaujme kavárna Coffee & Books. A že je předjaří pořád mrazivé? Posadte se do vlaku a kochejte se po cestě do Rumburka – přes Benešov nad Ploučnicí a Krásnou Lípu, nejkrásnější je úsek mezi Mlýny a Kytlicí, nebo po tzv. Dráze národního parku přes Německo a Šluknovský výběžek. Až do Bad Schandau trať lemují pískovcové skály. Jako bonus sbíráte ČD Body. □



## Vlákem do Děčína

Děčín je důležitým železničním uzlem na severu Čech. Z Prahy jste v cíli vlakem vyšší kvality za hodinu a půl. Z Ústí nad Labem si můžete vybrat: vlaku EC trvá cesta asi 15 minut, regionálnímu spoji zhruba půl hodiny. Z Děčína do Drážďan vás pak dovezou přímé vlaky už za 45 minut. Nejlepší spojení najdete na [www.cd.cz](http://www.cd.cz) nebo v aplikaci **Můj vlak**.

73%

ČSFD

69%

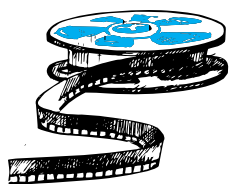
IMDb



# Oznamuje se láskám vašim

**Na konci 80. let už mohli filmaři zobrazovat témata, která byla dřív tabu. Láska českého chlapce a německé dívky na konci druhé světové války fungovala sice víc v knize, přesto by byla škoda, kdyby si snímek Karla Kachyňi lidé pamatovali jen kvůli nahým scénám hlavní hrdinky.**

Text: Petr Horálek



**Československo, 1988**

**Premiéra 1989**

**91 minut**

**Režie:**

Karel Kachyňa

**Scénář:**

Karel Kachyňa

**Hrají:**

Lukáš Vaculík,  
Markéta Hruběšová,  
Antonín Procházka,  
Zdeněk Martínek,  
Ladislav Lakomý  
a další

**J**e podzim 1944, konec světové války se blíží. Český lodník Karel (Lukáš Vaculík) se snaží přežít na lodi plné tabáku zakotvené u Drážďan. S parťákem Bohoušem (Antonín Procházka) svádí německé paničky, přivydělávají si šmelinou a oddalují u zkorumpovaných úředníků vyplutí do Hamburku, protože mají strach z anglických náletů. Do Karlova života ale náhodou vstoupí mladičká Němka Ulrika (Markéta Hruběšová) a převrátí mu ho vzhůru nohama.

## Hanobení rasy

Milostná romance dvou lidí ze zneprátených táborů není v umění nic nového. Odkrývání této

civilní, až intimní stránky okupace ovšem představovalo před rokem 1989 tenký led. Lásku s nepřitelem posuzovalo veřejné mínění jako zradu národa, z druhé strany zase jako hanobení rasy. Jenže němečtí muži bojovali na frontě a české dívky byly pro totálně nasazené kluky příliš daleko...

Ulrika se snaží Karla přesvědčit, že není nacistka – ačkoli nosí uniformu Hitlerjugend, přispívá na válečné sbírky, její bratr bojuje na frontě a otec, profesor s propůjčenou hodností plukovníka (Ladislav Lakomý), velí zajateckému táboru. Svou lásku dokazuje i v úřadovně gestapa, kde potvrzuje Karlovi, podezřelému z útoku na německé vojáky, alibi na dvě noci. Za tuto odvahu se jí dostane nabídky k sňatku.



Přívoz Dolní Žleb funguje celoročně, pokud zde hloubka Labe dosahuje aspoň 160 cm.

„ Oznamuje se láskám vašim, že už jsem tady a zůstanu tu, dokud mě budeš mít rád.



Stanice Dolní Žleb je poslední na českém území na trati z Prahy do Drážďan a Berlína.



Dlouhá jízda tvoří hlavní příjezdovou ulici na děčínský zámek.

## Vyšší moc

Plukovník svou dceru sice přislíbí, ovšem až nastane mír – nejen na frontách, nýbrž též v hlavách lidí. A do té doby oběma mladým lidem zakazuje, aby se stýkali. Horší reakce přijde od Karlova otce (Miroslav Moravec). Ten myslí hned na vypálené Lidice. Do rodinného dramatu však zasáhne vyšší moc. Karel totiž odjede za rodiči do Prahy v mokrém oblečení a dlouhé týdny bojuje s těžkým zápallem plic. Než se uzdraví a sebere sílu k útěku, stanou se Drážďany terčem spojeneckého bombardování. Z velké lásky zbyl jen hrníček, knížka, dopisy – a namalovaný nápis na palubě lodi: Oznamuje se láskám vašim, že čekám.

## Řeka a železnice

Kromě silného citového příběhu se ve filmu často opakují dva prvky: řeka Labe a železniční trať v jejím údolí. Velká část děje probíhá na lodi, která kotví v Hřensku, těsně vedle přívazu na Dolní Žleb. Kamera často zabírá jak přívaz, který je dodnes v provozu, tak projíždějící nákladní vlaky na protějším břehu. Hned první sekundy filmu vás zavedou na pražské hlavní nádraží, které ovšem představuje Drážďany. Fanoušci dráhy si jistě vychutnají jízdu parním vlakem, kterým Karel cestuje na nádraží v Řeporyjích.

Saskou metropolí si zahrála hned tři města, respektive lokality. Určitě poznáte Děčín se slavnou ulicí Dlouhá jízda a přilehlým kostelem Povýšení sv. Kříže. Dům, ve kterém bydlela Ulrika, se ve skutečnosti nacházel poblíž pražského Národního divadla v ulici V Jirchářích. A jako kulisa krajiny po náletu posloužila zřícenina zámku Zvířetice u Mladé Boleslavi. □

## Labské pískovce

Chráněná krajinná oblast Labské pískovce má rozlohu asi 250 km<sup>2</sup> a byla vyhlášena v roce 1972. Jedná se o turisticky atraktivní území plné hlubokých soutěsek a skalních měst. Jedinečným přírodním úkazem je zaříznutý kaňon řeky Labe mezi Děčínem a Hřenskem. Zdejší lesy jsou domovem vysoké a černé zvěře. V těsném sousedství leží národní park České Švýcarsko s proslulou Pravčickou branou. Výlet do obou lokalit můžete začít v železniční stanici Dolní Žleb, poslední na našem území.

# Saským Švýcarskem výtahem, lodí i tramvají

**Pokračováním Českého Švýcarska za státními hranicemi je neméně atraktivní pískovcová oblast Saského Švýcarska. Trať obsluhovaná vlaky národního dopravce zde nabízí několik východišť k výletům. Vybrat si můžete buď cestu s výtahem, nebo s tramvají.**

Text a foto: Břetislav Koč

**R**ychlíky Českých drah mají první zastávku za Děčínem v Bad Schandau, regionální vlaky obsluhují též bližší stanice a zastávky. Z každé z nich můžete začít cestu různé délky i obtížnosti.

## Přes Labe přívozem

Trať z Děčína vede po levém břehu Labe, nejatraktivnější oblast Saského Švýcarska však leží na protějším břehu. Překonání řeky je možné malými trajekty ze zastávky Schmilka-Hirschmühle a ze stanice Bad Schandau. Přívozy jsou v provozu celoročně s výjimkou kriticky zvýšených hladin. Během dne jezdí v intervalech 10–30 minut.

Bad Schandau je lázeňské městečko s parkem, hotely a penziony, to vše v údolí říčky Křinice (na německém území Kirnitzsch). Do překrásných pískovcových terénů míří z Bad Schandau několik značených cest se společným cílem pro návrat do Děčína ze železniční zastávky Schmilka-Hirschmühle na opačném břehu Labe, což znamená, že v závěru ještě jednou pojedeme přívozem. Nabízí se dvě trasy, jsou 7–10 km dlouhé. Je na vás, jestli si vyberete tu s výtahem, nebo s tramvají.

## Výtahem ke skalnímu městu

Na východním okraji Bad Schandau slouží místním obyvatelům i turistům už skoro 120 let unikátní technická památka – výtah překonávající padesáti-

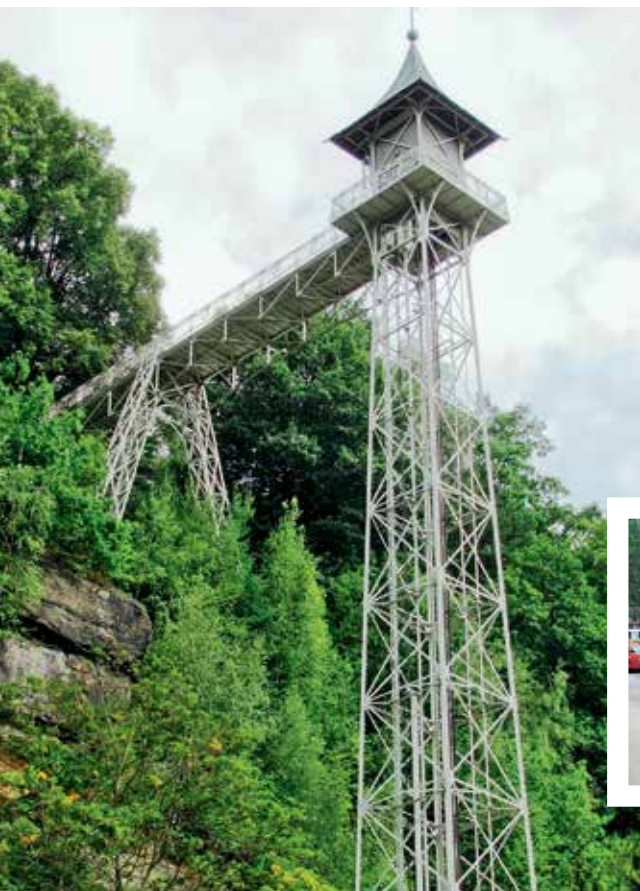
Saské Švýcarsko – chráněná oblast pískovcových útvarů



Přívoz přes Labe

Skalní brána Kuhstall





Výtah v Bad Schandau

metrový výškový rozdíl do městské části Ostrau. Výtah, který postavil roku 1905 místní hoteliér, je zavěšený v příhradové zužující se ocelové věži. Z lávky, jež ve vrcholu věže spojuje kabinu výtahu s okolním terénem, je krásný výhled do údolí se zákruty Labe.

Horní stanice výtahu je východištěm pro cestu přes městskou část Ostrau ke skalnímu městu Schrammsteine. Mezi skalami lze odbočit ke skalní vyhlídce Schrammsteinaussicht v nadmořské výšce 417 m. Je třeba počítat s tím, že stezka mezi skalními útvary vede soutěskami, po schodištích a žebříčích. Turistické značení nabízí trasy dlouhé 9,2–9,7 km.

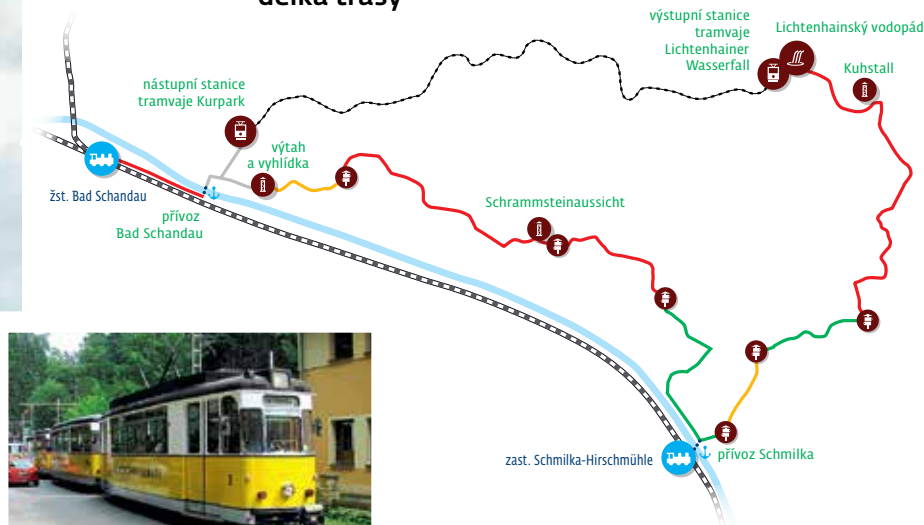
### Tramvají k vodopádu

Tramvaj z centra Bad Schandau míří údolím říčky Křinice k východišti pěších cest na konečné stanici u Lichtenhainského vodopádu. I tramvaj lze samu o sobě považovat za turistickou pozoruhodnost. Trať je jednokolejná s několika místy, kde se můžou míjet tramvaje jedoucí v protisměru po druhé koleji. Všimněte si také samotných vozů. Jsou opravdu historické a byly vyrobeny roku 1898.

U nástupní stanice na začátku lázeňského areálu je nenápadný pomníček, který připomíná, kam až v době ledové sahala jižní hranice ledovce.

# 10 km

délka trasy



Historická tramvaj údolím Křinice

Památník hranice zalednění v době ledové v Bad Schandau

Tramvaj je pozoruhodná rovněž tím, že je částečně napájena proudem z fotovoltaických panelů na střeše vozovny.

### Skalní brána Kuhstall

Konečná stanice se nachází u Lichtenhainského vodopádu. Jeho atraktivitu jistí hráz postavená nad ním. Voda je z ní občas vypouštěna k potěšení turistů, jak to známe ze soutěsky v Hřensku. Asi kilometr východně je na značené cestě skalní brána Kuhstall, česky Kravín, jedná se o druhou největší skalní bránu po Pravčické u Hřenska.

Pojmenovaná je podle toho, že sloužila k ustájení a ukrytí skotu za třicetileté války. Je odtud výhled na další skalní útvary Saského Švýcarska. Do cíle v zastávce Schmilka-Hirschmühle vede několik variant dobře značených cest dlouhých 6,8–9,2 km. □



Za tuto trasu získáte v aplikaci Vlakem na výlet **20 ČD Bodů**.



### Vlakem do Bad Schandau

#### Z Prahy / Ústí nad Labem

Vlakem vyšší kvality až na místo nebo rychlíkem do Děčína a dál regionálním spojem

#### Z Karlových Varů

Rychlíkem do Ústí nad Labem a dál vlakem vyšší kvality nebo do Děčína a dál regionálním spojem

A DOMA TO ZNÁTE? [www.nacestu.cz](http://www.nacestu.cz)  
**NaCestu**

Rubrika vzniká ve spolupráci s časopisem NaCestu.



Situace po bitvě  
na kresbě  
Mikoláše Alše

# Husitské vítězství v bitvě u Ústí

**Na nenápadném místě v Ústí nad Labem se skoro před 600 lety střetlo několik desítek tisíc vojáků. Bitva skončila vítězstvím husitů nad početně silnější římskoněmeckou armádou. Nejenže dobyli město, ale vzápětí se vydali na expanzi za hranice.**

Text: Petr Horálek

**U**západního okraje města Ústí nad Labem v okolí vyvýšeniny zvané Na Běhání se dne 16. června 1426 střetla husitská a křižácká vojska. Historickou událost, která měla mezinárodní ohlas i důsledky, tu dnešním turistům připomíná jen nenápadná informační tabule. Za pomníkem, který vzdává čest vítězům a padlým, se musíte od vyhlídky na jezero Milada vydat o kilometr dál do přilehlého města Chabařovice, a to před kapli sv. Jana Křtitele.

## Za vozovou hradbou

Náboženský reformátor Jan Hus spolu se slavným vojevůdcem Janem Žižkou z Trocnova už tehdy odpočívali na věčnosti. Přesto husitské hnutí sílí

a jeho ozbrojené síly opakovaně porážely mezinárodní intervenční armádu. Je jedno, zda se na husity díváte jako na bojovníky za pravdu, lásku a náboženskou reformaci, nebo naopak jako na povstalce proti králi, komunisty středověku a chátru bourající chrámy. V každém případě představovali obávanou a dobře organizovanou politickou sílu, která ovládala významnou část českého státu.

Na jaře 1426 využili husité relativního klidu zbraní na straně nepřítele a zahájili ofenzivu s cílem ovládnout obchodní cesty spojující české vnitrozemí se Saskem a Horní Lužicí. Do vojenských operací se zapojili i dva slavní válečníci: Jan Roháč z Dubé a Prokop Holý. Po poradě velitelů 5. května v Mladé Boleslavi vyrazily jejich sbory k Mimoni,

Foto: Wikimedia, Mapy.cz







Prokop Holý na kresbě z 18. století



Průběh bitvy podle ilustrátora Věnceslava Černého

Replika husitského bojového vozu



kerou vypálily, zmocnily se Teplic a potom zamířily k Ústí nad Labem, kam se první vojáci dostali po 26. květnu. Město následně obklopil kruh vozové hradby a tři ležení.

## V tropickém počasí

Před Ústím se shromáždilo přes 10 000 husitských bojovníků, některé zdroje uvádí až 24 000. Obránci se však nezalekli, přestože čelili těžkému bombardování z vrhacích a střelných zbraní. Odrazili i útok

Památník bitvy najdete na východním okraji Chabařovic.



přes hradby, ke kterému došlo 6. června. Zřejmě je posilovalo vědomí, že pomoc – zorganizovaná na Míšeňsku – se blíží. Soudobí kronikáři tvrdili, že německá armáda byla pětkrát silnější, je ovšem pravděpodobné, že přeháněli. Početní převahu nad husity nicméně určité měla. České hranice překročila ve třech proudech.

Jakmile se husité 15. června dozvěděli, že nepřítel je vzdálený pouze deset kilometrů, přerušili dobývání Ústí a začali se chystat na bitvu poblíž vesnic Předlice a Hrbovice. Do karet jim hrálo též počasí. Panovala totiž tropická vedra, takže křížáci se v těžké kovové zbroji pohybovali jen obtížně. Oddalovat útok ale nemohli, jejich sbory byly hladové, navíc jim docházel proviant. Následujícího dne dopoledne proto vojáci zaútočili.

## Město lehlo popelem

Husitů sice bylo méně, vozů však s sebou měli dostatek. Když se křížákům podařilo prolomit v jednom místě vozovou hradbu, zjistili, že před sebou mají ještě druhou, za kterou už se nedostali. Pomocí střelných zbraní pak husité fyzicky vyčerpaného protivníka nejdříve zastavili a pak zahnali na útek. Prokop Holý volal po dalším pronásledování marně, jeho spolubojovníci dali přednost dobytí města, které nadto vypálili. Ústí nad Labem se pak na deset let ocitlo pod správou husitů. □

## Bojové vozy jako novinka

Bitva u Ústí nad Labem byla poslední, při které těžká jízda napadla vozovou hradbu husitů čelním útokem. V dalších letech se už křížáci novému stylu válečnictví přizpůsobili a napodobovali ho. Husité zpočátku nasazovali běžné selské vozy, postupně však rozlišovali zásobovací a bojové. Do druhé skupiny patřily větší a pevnější s postranními deskami ze silných fošen.

Silné prkno zavěšené zespodu mezi koly chránilo proti palbě. Kola jednotlivých vozů byla spojena řetězem. Do velkých bitev se nasazovaly stovky vozů sestavených do různých tvarů i řad. Vozové hradby byly velmi praktické a účinné. I díky nim v bitvě u Ústí padlo pouze několik desítek husitů, zatímco protivník mrtvé počítal po tisícovkách.



## Za odpočinkem

# Sladkosti s kávou ve venkovské stodole

Café Tyjátr je báječné místo, kde se zastavte s dětmi během výletů po Českém Švýcarsku. Mají tu výbornou kávu, skvělé sladké pečivo a zmrzlinu – to vše v kouzelném venkovském prostředí obce Chřibská. Posedět můžete u stolečků ve stodole a během sezony i venku mezi vysokými stromy. Uvnitř vzadu najdete malý dětský koutek. Zahrádka je obklopená zelení a loukami, takže děti mají dost prostoru na hraní. Kavárna je součástí penzionu Na Stodolci, kde se můžete ubytovat a mají tu rovněž restauraci. Jen se připravte na to, že železniční nádraží leží v lesích a je od centra vesnice asi pět kilometrů daleko.



## Do přírody

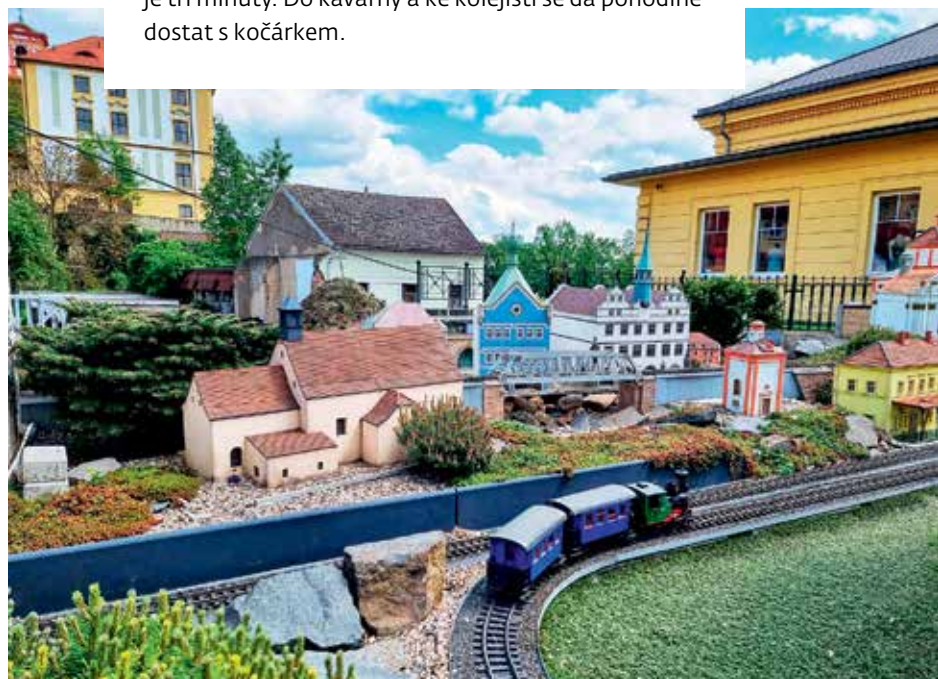
### Opravená rozhledna Dymník láká na výhled i občerstvení

Na stejnojmenném vrchu ve výšce 515 m n. m. jen dva kilometry od Rumburka naleznete pěknou rozhlednu Dymník. Díky pohodlnému výstupu a krásným rozhledům do kraje je to oblíbený cíl výletníků. Kamenná věž z roku 1896, původně zvaná Augustýnka, má 79 schodů a měří 15 m. Nedávno byla opravena. V březnu je otevřená o víkendech a svátcích od 10 do 15 hodin. Nedaleko ní se nachází stylová restaurace.

## Za mašinkami

### Železniční model Litoměřic v proslulé kavárně s párou

Pokud zavítáte do Litoměřic, navštivte kavárnu Káva s párou s jezdícími mašinkami. Bývá zde dost plno, vyplatí se tedy rezervace. V letních měsících je prodej rozšířen do venkovního stánku, který najdete ve vagonu spojeném s lokomotivou. Děti určitě nalákáte na velké modelové kolejiště Litoměřic, kde po vhození žetonu jezdí několik mašinek zároveň. Doba jízdy je tři minuty. Do kavárny a ke kolejišti se dá pohodlně dostat s kočárkem.



# PROČ STUDOVAT NA DOPRAVCE V PARDUBICÍCH?



Kvalitní vzdělání  
Přátelské prostředí  
Dostupná lokace  
Jistota budoucího zaměstnání



**Vyber si jeden ze studijních programů DOPRAVNÍ FAKULTY JANA PERNERA  
a podej si přihlášku k bakalářskému studiu do 31. března 2024.**

Dopravní management a marketing

Logistika

Technologie a řízení dopravy

Dopravní stavby

Provoz a údržba vozidel

Stavba vozidel

Elektrická trakce a elektromobilita

Technika, technologie a řízení letecké dopravy

Více informací na webu:

[dfjp.upce.cz](http://dfjp.upce.cz)



UNIVERZITA  
PARDUBICE  
DOPRAVNÍ  
FAKULTA  
JANA PERNERA

Svět je v pohybu,

**30**  
**LET**

učíme jak.



Pařížská nádraží

# Železniční katedrály ze století páry

Paříž měla skoro milion obyvatel, když na jejím obvodu začaly vznikat první železniční stanice. Z malých nádražíček o pár kolejích během let vyrostly honosné paláce a ohromné železniční haly, které nabízely útočiště lidem a vlakům na jejich cestách po Evropě.

Text: Petr Štáhlavský



**P**aříž je srdcem Francie. A jako vedou ze srdce do celého těla životodárné tepny, vychází z francouzské metropole do všech míst země frekventované železnice. Vyrostly postupně po obvodu historického centra, obehnaného hradbami s řadou bastionů a bran. Nádraží svá jména dostala podle cílových destinací nebo míst, kde je v Paříži postavili.

### Nejstarší nástupiště

První pařížské nádraží bylo otevřeno 26. srpna 1837 na železnici do Saint Germain a neslo prosté označení Embarcadère de l'Ouest, tedy západní nástupiště. Jednoduchý objekt sloužil cestujícím několik let, než vznikla současná stanice Saint-Lazare ve tvaru písmena U. Toto

uspořádání mělo velkou výhodu pro organizaci provozu a udržení pořádku. Proud odjíždějících a příjíždějících cestujících byl navzájem oddělený. Pro každou skupinu fungovalo jedno křídlo, kde byly umístěné potřebné služby: pokladny, podání a vyzvednutí zavazadel, čekárny, restaurace a rovněž celnice. Ty byly v polovině 19. století stále nedílnou součástí vstupu do každého většího města.

Z nejstaršího pařížského nádraží jezdí vlaky na západní předměstí metropole a na pobřeží Francie. Mezi cílové stanice patří Le Havre nebo Cherbourg-en-Cotentin, odkud odplouvaly transatlantické linky z Francie. Své současné jméno získalo podle jména bulváru, na kterém stojí jeho honosná budova, ulice Saint-Lazare.



Honosné nádraží Gare d'Orsay se změnilo v muzeum.



Legendární restaurace Le Train Bleu na nádraží Gare de Lyon si zahrála v řadě filmů.

## Musée d'Orsay

Společnost Paris Orléans měla pocit, že její nádraží Gare d'Austerlitz je příliš na okraji města, a tak v roce 1900 otevřela nové přímo v centru na nábřeží Seiny naproti muzeu Louvre. Honosná budova připomínala barokní palác a uvnitř byla bohatě zdobená. Vlaky přijížděly čtyři kilometry dlouhým tunelem. Šlo o první plně elektrifikovanou železnici ve městě. V 50. letech byl provoz ukončen a po mnoha diskuzích bylo nádraží přestavěno na jedno z nejvyhledávanějších pařížských uměleckých muzeí s názvem Musée d'Orsay.

Nádraží postupně zaplnilo veškerý prostor mezi zdejšími bulváry a okolní zástavbou. Přes omezené prostory však bylo dlouho nejfrekventovanějším nádražím v Paříži a dnes je stále druhé nejhojněji užívané v metropoli. Na 27 kolejích denně odbaví až 1 700 vlaků a využije ho skoro půl milionu cestujících. Patří také mezi první stanice s mohutným zastřešením nástupišť a kolejistě.

### Nejlidnatější v Evropě

Denně odbaví přes 1 500 vlaků a víc než půl milionu cestujících. Podle počtu klientů je největší v Paříži, ve Francii, a dokonce v Evropě. Jeho jméno vypadá prostě a označuje směr, kam z něj vlaky odjíždí – Paris-Nord, tedy Paříž sever. Když bylo 20. června 1846 otevřeno, jmenovalo se ještě Belgické nádraží. Brzy se začalo rozšiřovat a jeho dnešní podobu vytvořil francouzský architekt německého původu Jakob Ignaz Hittorff. Navrhl monumentální budovu s centrální částí řešenou jako římský triumfální oblouk se dvěma bočními křídly. Její fasáda měří 180 m a zdobí ji 24 soch, ty největší jsou až 5,5 m vysoké a představují alegorie cílových měst ve Francii i v zahraničí, například Londýna, Varšavy, Vídně nebo Bruselu.

Samotná hala s nástupišti je dlouhá 220 m s plochou 36 000 m<sup>2</sup>. Vešla by se na ni katedrála Notre-Dame. Sedlovou střechu nesou dvě desítky litinových sloupů o výšce až 38 m, což odpovídá dvanáctipatrové budově. Je tak vytvořena jednoduchá, přehledná, vzdušná a stále moderní dopravní katedrála, kterou všichni obdivují.

V minulosti měla ryze praktický důvod. Vysoká hala chránila cestující před nepřízní počasí a zároveň umožnila dýmu z parních lokomotiv volně stoupat vysoko nad jejich hlavy.

Nádraží se rozrostlo z původních dvou kolejí na současných 28 koncových a další průjezdné v podzemí. Využívají je vlaky silné příměstské dopravy, která je typická pro všechna pařížská nádraží. Paris-Nord slouží i rychlovlakům Eurostar a TGV do Londýna, Bruselu, Amsterdamu nebo Kolína nad Rýnem. Svou minulost s ním mají spojenou také legendární vlaky se jmény La Flèche-d'Or, L'Étoile-du-Nord a L'Oiseau-Bleu, sestavené z luxusních Pullmanových vozů, nebo lůžkový Nord Express s cílovými stanicemi ve Skandinávii či východní Evropě.

### Spojení s Orient Expressem

Kousek od Paris-Nord leží další velké nádraží – Paris-Est, tedy Paříž východ. Češi ho dobře znají. Právě tady začínaly a končily přímé vlaky do Prahy. Pojí se s Orient Expressem, nejslavnějším vlakem světa, který se na svou první cestu vydal 4. října 1883 právě odtud. Stejně jako všechna pařížská nádraží se během víc než stopadesátileté historie měnilo a rostlo.

Z malinkého Štrasburského nádraží, otevřeného 5. července 1849 budoucím císařem Napoleonem III., postupně vyrostla nejkrásnější stanice, plná denního světla díky proskleným střechám a rozetovým oknům. Vnější neoklasicistní fasáda připomíná nejvíc ze všeho městský palác, za ní se však skrývá modernější styl art deco.



Centrální část monumentální fasády nádraží Paris-Nord



Neobyklá nehoda na nádraží Montparnasse v roce 1895

V roce 1850 mělo pouhé dvě koleje, ale na začátku 20. století už 16. V té době vznikla též současná budova. Vlastně její polovina, protože ta druhá byla přesně souměrně vybudována při rozšíření nádraží na 30 kolejí před 100 lety. Původní budova byla zkrátka tak krásná a dokonalá, že architekti nevymýšleli nic nového a postavili její kopii. Ostatně, Paris-Est se stalo vzorem pro nádražní budovy v Benátkách, Římě nebo Budapešti.

### Na Francouzskou riviéru

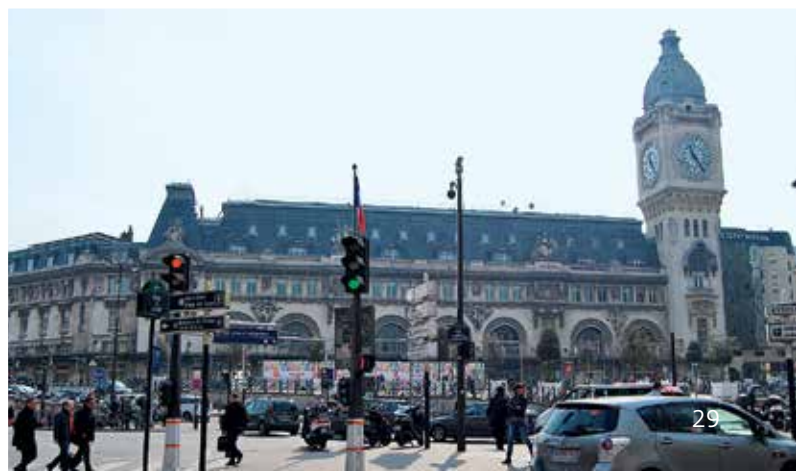
Pařížské nádraží Gare de Lyon má stejný osud jako ostatní stanice francouzské metropole. Brzy po svém otevření v roce 1849 nestačilo provozu a začaly jeho přestavby. Od ostatních se liší svou jedinečnou dominantou, kterou získalo v roce 1900 při stavbě

současné budovy. Stala se jí 67 metrů vysoká nárožní věž se čtveřicí ciferníků otočených do všech světových stran. Jejich průměr je 6,4 m a ručně malované římské číslice na nich mají metrovou výšku. Ručičky vyrobené z hliníku měří 4 a 2,8 m a váží 38 a 26 kg. Navrhl ji architekt Marius Toudoire.

V minulosti na Gare de Lyon začínal legendární Modrý vlak, kterým se cestovalo na Francouzskou riviéru. Stejně jméno dostala tamní elegantní restaurace s bohatou výzdobou. V roce 1950 tu odstartoval provoz legendární expres Le Mistral do Marseille a Nice. Byl to nejluxusnější vlak své doby a zákazníkům nabízel nový typ restauračního vozu, bar, službu sekretářky, a dokonce malý butik a kadeřnictví. V současnosti nádražím projde kolem 300 000 cestujících denně.



Dominantou nádraží Gare de Lyon je hodinová věž a velká hala nad kolejíštěm.





Ohromné kolejiště nádraží Montparnasse mizí pod obchodním centrem.

## Jméno podle Slavkova

Nedaleko stojí další nádraží, nesoucí název podle moravského Slavkova, tedy přesněji podle nábreží Seiny, které bylo na počest vítězství Napoleona pojmenováno Slavkovské – Austerlitz. Počtem cestujících je nejmenší, ale chlubí se největší pařížskou halou nad kolejištěm. Během válek se v něm dokonce stavěly a schovávaly vzducholodě na ochranu francouzské metropole.

Nádraží Gare d'Austerlitz otevřeli v září 1840 pro společnost Paris Orléans, která zajišťovala dopravu jižně od Paříže. Odjížděly z něj expresy TEE do Toulouse nebo Bordeaux. Jeho význam nicméně klesl v roce 1989 s otevřením linky TGV Atlantique, která zamířila na pařížské nádraží Montparnasse.



Původní vzhled nádraží Gare d'Orsay. Dnes tu najdete obrazy a sochy.

## Moderní stanice

Nádraží Montparnasse je jediná „moderní“ stanice v Paříži. Jeho vývoj je podobně překotný jako u ostatních. Zatímco budovy postavené většinou na konci 19. století se staly památkami, nádraží Montparnasse padlo v polovině 60. let 20. století s celým svým okolím za oběť komplexní modernizaci města. V místech, kde stála původní stanice, je dnes 210 m vysoká budova Tour Montparnasse a nedaleko ní vyrostlo nové nádraží v moderním architektonickém stylu z betonu, oceli a skla, které splývá s okolní moderní výstavbou administrativních a obchodních komplexů.

Se zavedením rychlovlaků TGV na přelomu 80. a 90. let prošlo další velkou obnovou a kolejiště zmizelo pod střechou, na které vznikl nový veřejný park – Jardin Atlantique. Stanice a město vzájemně prorostly do ideální symbiózy. □

## RER

V pařížské aglomeraci žije zhruba 11 milionů obyvatel. Zvládnout jejich přepravu pomáhá od roku 1977 síť Réseau express régional (RER), která pomocí podzemních tratí propojila koncová nádraží a umožnila cestovat vlakem napříč Paříží z jednoho konce na druhý. Celá síť měří 600 km, z toho 76 hlavně v centru francouzské metropole je vedeno tunely. Disponuje 249 stanicemi a denně přepraví až tři miliony cestujících. Hlavním bodem je podzemní přestupní stanice Châtelet-Les Halles v centru města.



Zajímá vás železnice hlouběji a chtěli byste si přečíst víc článků s touto tematikou? Zkuste oborový magazín Železničář, který koupíte v pokladnách na nádražích nebo si jej můžete předplatit za 500 Kč na rok či za ČD Body z věrnostního programu Českých drah a získat navíc 4x ročně oboustranný plakát ve formátu A2. Více informací naleznete na stránkách [zeleznicar.cd.cz](http://zeleznicar.cd.cz).





# ČD Fanshop

**NOVINKA**

Jedinečné dárkové předměty  
nejen pro milovníky vlaků

- oblečení pro malé i velké
- železniční modely a hračky
- maličkosti pro radost



Cestování  
vlakem  
je ekologické



Potěšte sebe a své blízké.  
[www.cd.cz/fanshop](http://www.cd.cz/fanshop)



**České dráhy**  
Národní dopravnice

# Vlakem na hory



**Levnější lyžování  
v českých skiareálech  
Špičák, Tanvaldský  
Špičák, Ostružná,  
Pernink a Lipno**

- sleva na skipas po předložení jízdenky ČD od 13. 1. do 24. 3. 2024
- spojení do 2 hodin z krajských měst v ČR
- ve vlaku bezplatná přeprava lyží a snowboardů
- ve skiareálu Lipno sleva 30 % na denní skipas s ČD Yetti



**TIP**

**Ve skiareálu Davos  
ve Švýcarsku  
sleva 20 % na dvou-  
a třídní skipasy  
až do 31. 3. 2024**



Pojed'te s námi.  
[www.cd.cz/cdski](http://www.cd.cz/cdski)



**České dráhy**  
Národní dopravnice

# ČD servis





# Cestujte vlakem bez bariér

**V současnosti provozují České dráhy skoro 700 bezbariérových vozů a jednotek, které zajišťují v jízdním řádu 2024 téměř 6 700 vlaků. To představuje víc než tři čtvrtiny všech jejich spojů. Kromě toho národní dopravce loni zajistil rekordní počet asistencí handicapovaným cestujícím.**

**Č**eské dráhy myslí při modernizaci vozidlového parku i na cestující s omezením pohybu. Z toho důvodu má v letošním roce doplnit jejich bezbariérové vlaky dalších víc než 50 elektrických jednotek RegioPanter, skoro 60 motorových jednotek RegioFox a osm jednotek ComfortJet pro dálkové spoje.

## **Rekordní zájem o asistenci**

Prostřednictvím objednávkového systému největšího českého železničního dopravce bylo v loňském roce uskutečněno přes 8,5 tisíce přeprav cestujících s handicapem. Tisíce dalších lidí s handicapem pak díky rozšiřující se síti bezbariérových vlaků cestovaly bez asistence dopravce, proto nejsou ve statistikách

zahrnuti. Za posledních šest let (od roku 2018) ČD zajistily asistenci při cestě víc než 41 tisícům cestujících s omezenou schopností pohybu a orientace.


Služba asistence (doprovodu) je poskytována všem zákazníkům s omezenými schopnostmi pohybu a orientace bez ohledu na druh jejich zdravotního omezení. Cestujícím je poskytován například doprovod v rámci stanice k pokladně, informacím, úschovně zavazadel atp., při příchodu k vlaku, odchodu od vlaku nebo při přestupu mezi vlaky. Oproti roku 2022 vzrostl loni zájem o tuto službu zhruba o 1 300 osob a zároveň byl překonán i poslední předcovidový rok 2019. Souvisí to samozřejmě s faktem, že do vlaků se po pandemii vrátily všechny skupiny cestujících.

## Přibývá přístupnějších vlaků

Celkový počet přepravených osob s omezenou schopností pohybu a orientace, například nevidomých nebo osob na vozíku, je stále vyšší. Tisíce těchto zákazníků dnes cestují díky bezbariérovým a nízkopodlažním vlakům bez pomoci dopravce nebo správce železniční infrastruktury. Národní dopravce se snaží vyjít handicapovaným co nejlépe vstříc a z toho důvodu plánuje v letošním roce uvést do provozu přibližně 120 nových bezbariérových vlaků v regionální i dálkové dopravě. Díky nim bude přeprava opět o poznání jednodušší.

Mezi takové moderní nízkopodlažní vlaky patří především v současnosti dodávané elektrické jednotky RegioPanter, kterých si České dráhy ve spolupráci s kraji objednaly 110 kusů, a také motorové jednotky RegioFox, jichž je objednáno 106 kusů. Ty by měly být uvedeny do provozu letos. Tyto vlaky disponují i výsuvnou plošinou mezi podlahou a nástupištěm a také nájzdovou rampou.

## Rozsáhlá modernizace

Počet handicapovaných, kteří budou v dalších letech cestovat zcela bez asistence, se bude jistě zvyšovat. Usnadní jim to nový význam značek přístupnosti u jednotlivých spojů, který byl zaveden v prosinci 2023. Vhodně vybavené vlaky jsou dnes označeny symbolem  (nízkopodlažní vůz vhodný pro přepravu cestujících na vozíku nebo

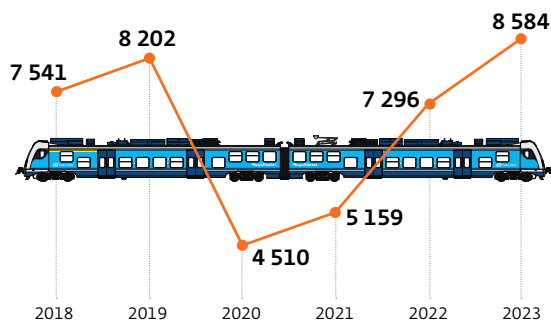
vůz se zvedací plošinou; doporučeno objednání přepravy). U těchto vlaků již není objednávka přepravy a asistence dopravce nezbytná, přesto ji pro hladký průběh doporučujeme.

České dráhy mají v jízdním řádu přes 3 000 takových vlaků. Navíc tři čtvrtiny všech spojů ČD nyní nabízí vybavení pro cestování osob na vozíku a díky rozsáhlé modernizaci vozidlového parku se bude počet dál zvyšovat. V nových vlacích je také k dispozici bezbariérové WC nebo možnost nabíjení elektrických vozíků. Cestování handicapovaných vlakem nebylo nikdy v historii železnice tak snadné jako nyní. □



**8 584**

handicapovaných cestujících jsme díky objednávkovému systému v roce 2023 přepravili v našich vlacích



## Příklady asistence

- pomoci se zakoupením jízdních dokladů
- doprovod ze smlouveného místa na nástupiště
- asistence při nástupu do vlaku a výstupu z vlaku, například pomocí zvedací plošiny či výklopné rampy
- doprovod z nástupiště až před nádraží

## Objednání doprovodu

Požadavek na doprovod či asistenci osob se zdravotním postižením a osob s omezenou schopností pohybu a orientace při přepravě vlaky ČD je třeba uplatnit nejpozději 24 hodin před odjezdem vlaku, v případě potřeby zařadit jiný vůz 48 hodin před odjezdem. Za tuto službu si národní dopravce neúčtuje žádné poplatky! Objednávku můžete vyplnit následujícími způsoby:

- prostřednictvím formuláře na [www.cd.cz](http://www.cd.cz)
- na telefonním čísle 221 111 122
- v pokladně ČD

Při kombinaci vlaků vícero dopravců lze využít systém One Ticket Assistance na <https://asistence.oneticket.cz>.



# Studentské setkání rozbouří Brno

**Vstupte do světa umění na již 34. ročníku Mezinárodního festivalu divadelních škol SETKÁNÍ/ENCOUNTER. Od 16. do 20. dubna Brno zazáří jako centrum kulturního dění, v němž se potkají talentovaní studenti a pedagogové z domova i ze zahraničí.**



**F**estival SETKÁNÍ/ENCOUNTER slouží jako místo střetu rozmanitých kultur, divadelních směrů, uměleckých žánrů, metod a přístupů. Pravidelně ho pořádají studenti Divadelní fakulty Janáčkovy akademie múzických umění. Ředitelkou letošního ročníku se stala Sonja Špačková, studentka divadelní produkce, a téma zní Bouře/Storm.

## Za hranice obvyklého

Bouře symbolizuje proměnu, nové začátky a sílu, která nás nutí vykročit za hranice obvyklého. Pořadatelé festivalu věří, že každá bouře přináší něco nového, a proto chtějí rozproudit především kreativní bouři, v níž musí člověk zapomenout sám na sebe, aby zachránil to, pro co žije. Přijďte zažít tvůrčí bouři, která vás nenechá lhostejnými.

Můžete se těšit na divadelní představení studentů z celého světa a rovněž na celou řadu interaktivních workshopů a vášnivých diskuzí. Nemine vás ani neformální atmosféra off pro-



gramu nabitého kapelami, DJi a večírky. Pro tento ročník přijal roli ambasadora festivalu herec Jaromír Nosek, absolvent muzikálového herectví na JAMU, kterého můžete znát z televizních obrazovek ze seriálu Vyprávěj, případně z filmů Účastníci zájezdu nebo Rebelové.

## Pohled na scénu i do zákulisí

Jedinečná divadelní setkání se odehrají ve známých prostorech, které představují srdce brněnské divadelní scény. Konkrétně se jedná o Divadlo Husa na provázku a Sklepní scénu Centra experimentálního divadla, ale samozřejmě také o školní divadla JAMU – Divadlo na Orlí a Studio Marta.

Novinky a aktuality o festivalu sledujte průběžně na sociálních sítích, a to na Facebooku (SETKANI/ENCOUNTER) a Instagramu (@setkani\_encounter) či na [www.encounter.cz](http://www.encounter.cz). Do zákulisí můžete nahlédnout prostřednictvím blogu Meeting Point. Připojte se a sdílejte nadcházející umělecké dobrodružství!



## Soutěž o vstupenky na festival SETKÁNÍ/ENCOUNTER

Udělejte si radost a získejte dva lístky zdarma na vybrané představení v rámci festivalu SETKÁNÍ/ENCOUNTER. Výhra čeká na dva soutěžící, kteří odpovědí správně na následující otázku.

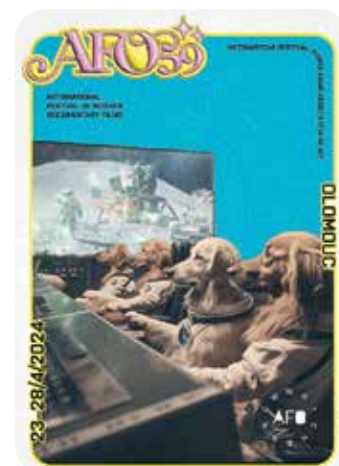
**Kdo je ambasadorem letošního ročníku festivalu SETKÁNÍ/ENCOUNTER?**

- A Roman Vojtek
- B Ondřej Veselý
- C Jaromír Nosek

Odpověď zadejte do příslušného formuláře na [www.cdprovas.cz](http://www.cdprovas.cz) do 15. března 2024.

# Vydejte se do Olomouce na festival AFO

**Špičkové dokumenty z celého světa a setkání, na která nezapomenete. To je Mezinárodní festival populárně-vědeckých filmů AFO. Vydejte se vlakem do hanácké metropole od 23. do 28. dubna. Letošní ročník se bude věnovat paměti.**



**D**o Olomouce opět přijedou osobnosti věnující se popularizaci vědy z celé České republiky i ze zahraničí – na festivalu AFO se objeví například slavná neuroložka Hannah Critchlow nebo paleontoložka Jingmai O'Connor. Těšte se na ambiciózní výlet, který začne v období dinosaurů a provede vás přes počátky civilizace až do časů umělé inteligence.

## Od písma po neuronové sítě

Program festivalu bude reflektovat různé způsoby, jak paměť a uchovávání informací ovlivňuje náš svět. Zaměří se jak na lidskou paměť z hlediska ukládání informací a jednotlivých vzpomínek, tak na tu technologickou – tedy evoluci různých technologií, které člověk za svou historii vyvinul, aby na ně mohl svou vlastní paměť delegovat. Od vzniku písma po neuronové sítě.

Téma paměti bude organicky proplovat napříč ostatními nesoutěžními sekcemi, které ho ukážou z nejrůznějších úhlů pohledu. V programu se objeví sekce Resilience, Přirozenost a příroda, O houbách a lidech, Dynastie: Dinosaurovci a Věda v pop-

kultuře. U příležitosti 90. narozenin Jane Goodall festival připomene zásadní odkaz této ikonické vědkyně a aktivistky. Filmovým médiem přiblíží také dílo a myšlenkový odkaz spisovatele Cormaca McCarthyho.

## Nová místa s geniem loci

AFO též rozšiřuje zásadní místa působení. Jedním z nich je opravené kino Central v Muzeu umění, které si pro blízkost festivalovému centru i skvělé zázemí jistě oblíbíte. Druhým místem je Červený kostel Vědecké knihovny v Olomouci, kam by měla být na celý týden umístěna VR zóna, jež oproti loňsku nabírá na velikosti a představí nové možnosti, jak s rozšířenou realitou pracovat. V rámci letošního ročníku se rovněž zvětší sekce AFO Junior.

Festival přichází každý rok s novou vizuální identitou, která souzní s hlavním tématem. Letos se kreativní tým snažil uchopit paměť a do svého týmu „pozval“ umělou inteligenci. Psí posádka tedy dohlíží na astronauty na Měsíci a naviguje je. Vizuál vychází z retro estetiky a typografie evokuje zlatou éru zábavních parků. ▣

## Co je AFO?

Mezinárodní festival populárně-vědeckých filmů, který od roku 1966 pořádá Univerzita Palackého v Olomouci. Patří mezi nejstarší a nejnavštěvovanější české přehlídky v oblasti kinematografie. Při cestě na festival můžete využít nabídku Českých drah Vlak+ a získat slevu 25% na jízdenku směrem zpět. [www.afo.cz](http://www.afo.cz)

Můžete potkat ve vlaku

# Úrazům se dá předejít i jednoduchými věcmi

**Marek Dvořák je hodně aktivní na sociálních sítích, kde popularizuje práci záchranné služby. V příspěvcích se vždy snaží respektovat osobnost pacienta. Působí jako svérázný lékař s osobitým smyslem pro humor. Práci doktora považuje za nejlepší na světě.**

**P**řemýšlel jste někdy, že byste dělal jiné povolání?

Práce lékaře byla můj sen už od dětství. Nejdřív jsem chtěl být sice policistou, měl jsem dokonce falešný policejní průkaz a pouta. Pak jsem ale své rozhodnutí přehodnotil a zhruba od dvanácti let už jsem chtěl být doktorem záchranné služby. Což se mi nakonec splnilo.

**Co na své práci vnímáte jako nejzajímavější?**

Upřímně, pro mě je to nejlepší práce na světě. Jako doktora si představíte člověka, který vám umí pomoci, stane-li se nějaký průšvih. Třeba když má dítě horečku, bolí vás na hrudníku nebo si roztrhnete kůži. Zkrátka takový univerzální lékař, který vám vyřeší jakýkoli problém – a to je právě doktor urgentní medicíny.

**Jsou některé zásahy, na které vzpomínáte?**

**Ať už v dobrém, nebo špatném.**

Většina zásahů je standardních. Už když večer odcházíme po směně z práce, těžko bychom v paměti lovili, co jsme zrovna ten den dělali, přestože pro naše pacienty a jejich blízké to byl zážitek, na který třeba nikdy nezapomenou. Pak jsou samozřejmě zásahy, které v nás zůstávají dlouho. Buď ty, které nás překvapily mile, nebo naopak ty smutnější.

**Co byste při své práci už nikdy nechtěl zažít?**

Myslím, že to beru, jak to přichází. Nemám žádný okamžik, který bych v sobě neměl zpracovaný a budil by mě ze sna.

**Potřebujete si občas o nějakém zážitku s někým promluvit?**

Většinou o tom mluvím doma se ženou, která je rovněž zdravotnice, takže pro to má pochopení. A skoro každý zásah řešíme s kolegy, kteří se ho účastnili. Rozebíráme to i kvůli tomu, abychom příště mohli udělat něco lépe.

**Jste hodně aktivní na svém instagramovém profilu, kde popularizujete práci záchranné služby. Jsou vaše příspěvky na sociálních sítích v něčem na hraně?**

Vždy se snažím respektovat hlavně osobnost pacienta, proto raději změním okolnosti, věk či pohlaví. Zkrátka se snažím, aby se v příspěvku nepoznal ani sám pacient, což jde u velmi specifických případů splnit jen velice těžko. Pokud bych se striktně držel zákona, asi bych nesměl informovat vůbec o ničem ze své práce. Pak by však ani záchranná služba nejspíš nemohla říct, že zasahovala u nějaké dopravní nehody. Tohle je vždycky hraniční.





Knihu Marek Dvořák: Mezi nebem a pacientem křtila kromě autora Martina Moravce také herečka a influencerka Nikol Leitgeb.



## Marek Dvořák

Po absolvování 2. lékařské fakulty Univerzity Karlovy nastoupil na interní kliniku Pardubické nemocnice. V současné době je členem letecké i pozemní záchranné služby a lékařem na oddělení urgentního příjmu dospělých Fakultní nemocnice v Motole. V roce 2023 s ním vyšel knižní rozhovor s názvem Marek Dvořák: Mezi nebem a pacientem. Otázku mu kladl novinář Martin Moravec.

### Myslíte, že první pomoc na ulici často přichází pozdě?

To si nemyslím. Jsem optimista, žijeme v dobré době a problémy časem odstraníme. Paradoxně si ovšem myslím, že velké části úrazů se dá předejít. Kdyby se lidé zamysleli a některá svá rozhodnutí přehodnotili, měli bychom výjezdů a vzletů možná o poznání méně.

### Novinář Martin Moravec, který s vámi v roce 2023 udělal knižní rozhovor, se toho prý od vás hodně naučil. Jsou nějaké zásady, které byste lidem doporučil?

Můžete začít úplně jednoduchými věcmi. Například ztlumit hudbu v autě, protože pokud hraje příliš hlasitě, není slyšet projíždějící sanitku. Na přechodu pro chodce se určitě nekoukat do telefonu. A když někde uvidíte někoho ležet na zemi, nepřesvědčujte se vnitřně o tom, že je to bezdomovec, ale jděte se zeptat, jestli něco nepotřebuje.

### Co byste poradil lidem, kteří si chtějí nastudovat první pomoc?

Určitě dobrý kurz vedený někým, kdo tyto stavy v praxi opravdu zažil a umí o tom zároveň jednoduše promluvit.

### Za zraněnými pacienty létáte též vrtulníkem.

#### Jaké to je, pracovat ve vzduchu?

Samozřejmě je to často zajímavé, je krásné sledovat z vrtulníku východ nebo západ slunce, pěknou krajinu. Při službě na Silvestra se třeba kocháme ohňostroji. Obecně však beru vrtulník jako dopravní prostředek, kterým prostě přijedeme za pacientem, jenž to právě v danou chvíli potřebuje, takže cestu vnímám vesměs neutrálně.

### Vyhledáváte ve volném čase adrenalinové zážitky, nebo vám v tomto ohledu stačí práce?

Rád se rychle svezu autem, jinak adrenalinové zážitky moc nevyhledávám.

### Jak si čistíte hlavu?

Mám rád sport a spánek. Nejraději trávím čas se svou rodinou a dětmi. Je mi asi jedno, kde jsem, je-li to se správnými lidmi.

### Jezdíte často vlakem?

Dřív jsem jezdil hodně, nyní sice jednou za čas, nicméně o to víc si cestu užívám. Nejsou to žádné závratné dálky, vesměs cestuju po České republice, na Slovensko nebo třeba do Německa.

### Čím si ve vlaku krátíte cestu?

Pozoruju lidi a přemýšlím, co mají za fatální diagnózy. (smích)

Vlakem po Evropě

# Ludwigslust a Schwerin

**Obě německá města nabízí plno historických památek a architektonických skvostů, zámecké zahrady a řadu kaváren. Zatímco v Ludwigslustu zastavují přímo spoje ČD, do sousedního Schwerinu se můžete přiblížit vlakem německého dopravce.**



**L**udwigslust se nachází na stejnojmenném vodním kanálu v západním Meklenburku. Pro město jsou charakteristické listnaté lesy, louky a rozsáhlé sady. Souboru budov a zahrad kolem klasicistního paláce v Ludwigslustu se někdy přezdívá Versailles severu. Blízký Schwerin je hlavní město německé spolkové země Meklenburko – Přední Pomořansko a říká se mu město sedmi jezer. Vodních ploch je zde opravdu hodně. Největším jezerem je Schwerinské jezero (Schweriner See).

## Jako ve Versailles

Výlet začněte v Ludwigslustu, kam se dostanete pohodlně spojem národního dopravce. Určitě navštívte palác, který byl postaven v letech 1772–1776 podle plánů Johanna Joachima Busche do tvaru písmena E. Nejzajímavější místností je zlatý sál. Vydechnout můžete v zámeckém parku se zdobenými uličkami, fontánami a velkou kaskádou, kterou najdete na straně k nádvoří.

Mezi další památky, které byste ve městě neměli minout, patří dům strážce u Schwerinské brány nebo budova nové radnice z roku 2000 na ulici Christian-Ludwig Straße. Ta představuje moderní spojení mezi novou a starou bývalou jízdárnou dragounů z roku 1893.

## Dobručky v kavárně

Pokud dostanete chuť na dobrou kávu a zákusek, vyzkoušejte Ellis Café. Ochutnat zde můžete



Schwerinský zámek

angreštový dort nebo některý ze slaných koláčů. Kávové speciality a dorty objevíte také v podniku Orangerie Caffee & Restaurant, který nabízí sezonní pokrmy a speciality z regionu. Pokud máte náladu na koktejl, vyrazte do Toxxx Baru. Tento koktejlový podnik existuje ve městě od roku 2003 a je proslulý útulnou atmosférou.



Hlavní nádraží ve Schwerinu

Ve Schwerinu, který je vzdálený pouhých 30 kilometrů, můžete vybírat rovněž z mnoha kaváren a restaurací. Na něco trochu jiného láká podnik MÜLLERS s lahodnými vegetariánskými pokrmy vyrobenými z bio surovin. Bistro má též dortový pult. Objednáte si ovocný obalovaný jablečný koláč, klasický Lübecký oříšek, či veganské, případně bezlepkové pochutiny?

### Zámek a katedrála

Ve městě Schwerin vás okouzlí rovněž místní zámek. Původně byl postaven v 10. století a v průběhu let prošel mnoha rekonstrukcemi. Nejprve sloužil jako pevnost a poté jej využívali vévodové z Meklenburska-Schwerinu. V průběhu 19. století byl novogoticky upraven a nyní je považovaný za jeden z nejkrásnějších zámků v Evropě. Sídlí zde i schwerinské muzeum a Státní galerie umění.

Architektonickým skvostem je Schwerinská katedrála – hlavní kostel meklenburské evangelicko-luteránské církve a sídlo biskupa. Katedrála byla postavena na konci 12. století jako gotická a později byla rozšířena v barokním slohu. Interiér zdobí obrazy, sochy a vitráže. Naleznete v ní slavné Ladegastovy varhany.

### Zvířata, věž i jezero

S dětmi se vydejte do schwerinské zoo. Je jednou z nejstarších zoologických zahrad v Německu a žije v ní přes 1 000 zvířat z celého světa včetně lvů, tygrů, nosorožců, slonů či klokanů. Můžete zde



Zámecký park v Ludwigslustu



## Na skok k Baltu

Komu by nestačilo Schwerinské jezero, může si odskočit k Baltskému moři do Wismaru.

Vlakem je to zhruba půlhodinka. Jedná se o další zajímavé město v regionu s přístavem a citlivě zrekonstruovaným historickým centrem. Dokonce je zapsané na seznamu kulturního dědictví UNESCO. V jeho přístavu si můžete koupit rybí speciality přímo z rybářských bárek.

navštívit Království zvířat, projít se botanicou zahradou, prohlédnout si akvárium, užít si tropický ptačí dům, projet se miniaturním vláčkem nebo navštívit dům plazů.

Úchvatný výhled na město a Baltské moře zažijete na vrcholu schwerinské televizní věže. Měří 136,5 m a je nejvyšší v celém Meklenbursku – Předním Pomořansku. Její vyhlídková plošina představuje nejvyšší bod města. A nad čím budete ještě žasnout? Nad již zmiňovaným Schwerinským jezerem, rozkládajícím se na ploše 65 km<sup>2</sup>. Je oblíbeným turistickým cílem a nabízí řadu aktivit jako plachtění, rybaření a pěší turistiku. Jezero je také domovem mnoha volně žijících živočichů, zejména nespočtu druhů ptáků, ryb a savců. □



## Vlakem do Ludwigslustu

Do Ludwigslustu je ideální cestovat přímým vlakem EuroCity z Prahy, Ústí nad Labem nebo Děčína. Z Prahy trvá cesta necelých šest hodin, z Ústí nad Labem 4 hodiny 35 minut, z Děčína zhruba čtyři hodiny. Přímým vlakem se do Ludwigslustu dostanete jednou denně též z Brna. Pro cestu do Německa využijte Včasnou jízdenku Evropa. Čím dřív ji zakoupíte, tím levněji můžete cestovat.



# Krok za krokem objevujte krásy Česka

**Další kolo výzvy 10 000 kroků startuje 1. dubna. Pokud se zapojíte, může vám pomoci najít cestu ke zdravějšímu životnímu stylu, vrátit chůzi do běžného pracovního dne, poznat nové lidi a překonat vlastní hranice.**



## Výzva 10 000 kroků

Celorepubliková výzva se snaží o znovunavrácení chůze do života jako běžného způsobu dopravy na krátké vzdálenosti. Do akce se zapojilo již přes 70 obcí a 14 000 aktivních účastníků. Speciálně upravené bodování umožňuje účastníkům ve vyšším věku a s vyšší hmotností vyrovnat se ostatním. Výzvu pořádá Partnerství pro městskou mobilitu ve spolupráci s místními samosprávami. [www.desettisickroku.cz](http://www.desettisickroku.cz)

**D**vakrát ročně probíhá akce 10 000 kroků – v dubnu a říjnu. Už nyní se tedy můžete zapojit do jarního kola na [www.desettisickroku.cz](http://www.desettisickroku.cz) a pro cestování po naší krásné zemi využívat nejen vlastní nohy, nýbrž i železniční dopravu, která je čím dál rychlejší a pohodlnější.

### Důraz na pravidelnou chůzi

Nasednout do vlaku, nemuset řídit a jet je velmi jednoduché. Navíc, počáteční a koncový bod trasy nemusí být stejný. Železniční stanice a zastávky jsou tradičně výchozím místem či cílem mnoha výletů. Nejenže toho během cesty spoustu uvidíte, ale také uděláte něco pro své zdraví a kondici. Věděli jste například, že víc než počet nachozených kilometrů je důležitější pravidelná chůze svižným tempem? Denní dávka kroků se přitom pohybuje v průměru pouze okolo 5 000 kroků za den.

Pravidelná chůze je prevencí mnoha onemocnění, ovšem do života přináší též víc energie a radosti. Lidé, kteří do každodenního programu zařazují

pravidelný pohyb, jsou prokazatelně zdravější a spokojenější. Proč to tedy nezkusit trochu jinak? Vystupte o zastávku dřív, jděte po schodech pěšky místo jízdy výtahem nebo si třeba z cesty do práce udělejte ranní procházku. Možností je spousta, stačí začít.

### Samostatně i jako tým

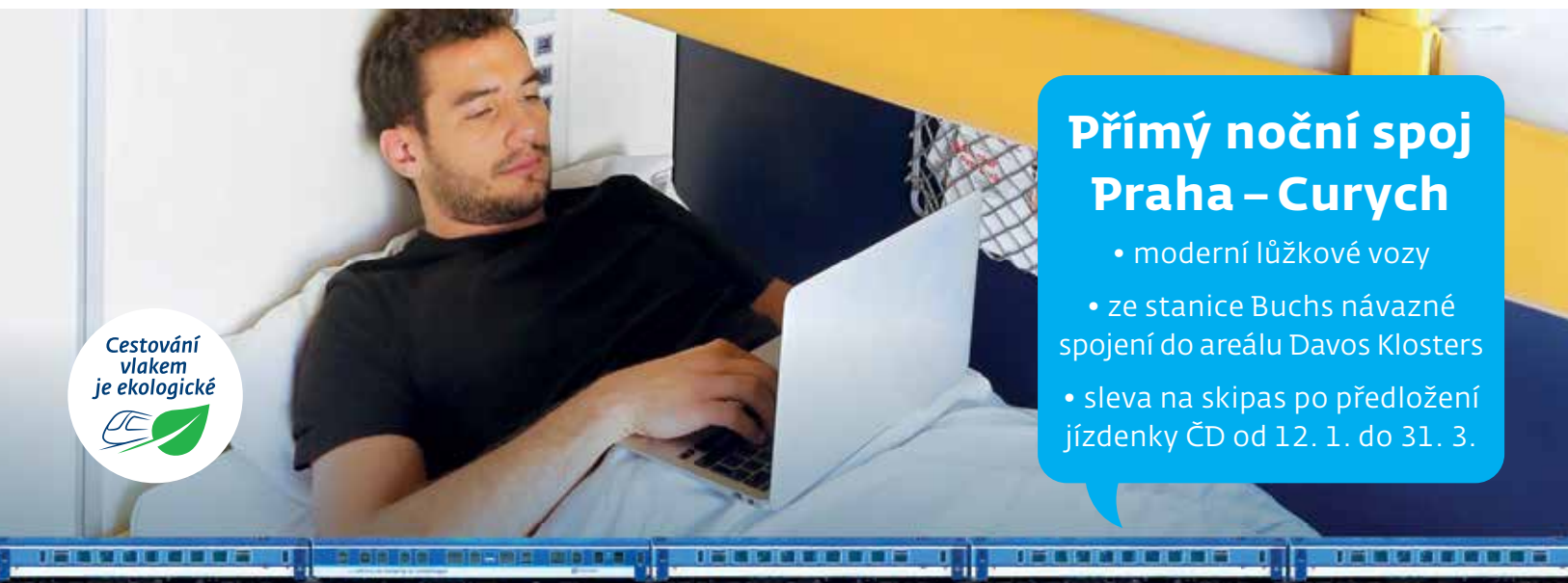
Stává se vám, že začnete, do plnění svého cíle se vrhnete po hlavě a brzy vám dojde zápal a necháte toho? Možná by vám mohla pomoci dubnová výzva 10 000 kroků, jejíž účastníci si nastaví na měsíc svůj vlastní cíl – vzdálenost, již chtějí denně ujit. Každý si může zvolit pro sebe přiměřený cíl, kterého se snaží dosáhnout. Ostatní účastníci vás mohou motivovat a možná přesvědčí rovněž svou rodinu, budete chodit jako tým a společně najdete cestu k vyváženému životnímu stylu, uzavřete nová přátelství, pokoříte osobní hranice a vrátíte chůzi do svého běžného pracovního dne. □

# Vlakem do Švýcarska

**+** sleva 20 % na dvou- a třídní skipas ve ski resortu Davos Klosters



© Destination Davos Klosters / Matthias Paintner



Cestování  
vlakem  
je ekologické



## Přímý noční spoj Praha – Curych

- moderní lůžkové vozy
- ze stanice Buchs návazné spojení do areálu Davos Klosters
- sleva na skipas po předložení jízdenky ČD od 12. 1. do 31. 3.



Pojed'te s námi.  
[www.cd.cz/cdski](http://www.cd.cz/cdski)

**ČD** České dráhy  
Národní dopravec

# cestopis

Z letiště J. F. Kennedyho  
vás k jedné ze stanic  
metra dopraví automatický  
vlak – Airtrain.



New York

# Město svobody a fungující dopravy

**Kdo jede do USA poprvé v životě, měl by se psychicky připravit na kulturní šok. Všechno tu má svá jasná pravidla, přestože se vám často zdají nesmyslná. Ale i ta je třeba respektovat. Odměnou vám budou přátelší lidé vždy připravení poradit.**

---

Text a foto: Filip Drápal





Newyorské metro má 28 linek a 472 stanic.

**N**ew York se od zbytku Ameriky odlišuje podobně jako každé největší město v zemi. Je zde totiž nejpestřejší směsice lidí z celého světa. Připomíná trochu bláznivý babylon národů i lidských druhů po všech stránkách. Díky tomu se tu po pár hodinách budete cítit jako doma. Na cesty po světových městech se vydávám hlavně proto, abych poznal způsob, jakým lidé na daném místě cestují, kde žijí a jak to tam funguje zejména z hlediska dopravy. A New York nabízí v těchto disciplínách vynikající studijní materiál.

### Rekordy v dopravě

Devítimilionová megapole leží na východním pobřeží USA u ústí řeky Hudson do Atlantského oceánu. Většina jeho území se nachází na ostrovech. Ten nejnáměšší je Manhattan, nejhustěji osídlené území USA. Dalšími ostrovními čtvrtěmi jsou Brooklyn a Queens. Jediný Bronx leží na pevnině. New York je město rekordů také v dopravě. Má nejrozsáhlejší síť metra na světě, vlakové nádraží s největším počtem nástupišť a nejušnější autobusové nádraží na zeměkouli.

Tři čtvrtiny obyvatel Manhattanu vůbec nevlastní auto. Díky tomu je New York nejekologičtější městem USA. Kromě metra je zdejší pravoúhlá síť ulic protkaná autobusovými linkami, jejichž číslo



## New York City

**Stát:**  
New York, USA

**Rozloha:**  
1 224 km<sup>2</sup>

**Počet obyvatel:**  
8 804 190

**Měna:**  
americký dolar (USD)

Pravoúhlé ulice Manhattanu křížují autobusové linky očíslované podle ulic, kterými projíždí.



Newyorské metro je obsluhováno asi 6 500 vozy.

je často stejné jako číslo ulice, kudy jezdí nejvíc. Do celé aglomerace vyjíždí ze dvou největších manhattanských nádraží množství vlakových linek. Svězt se můžete rovněž lanovkou, lodí nebo meziměstským metrem pod řekou Hudson do sousedního státu New Jersey. Na dohled od Manhattanu tam mají též tramvaj. A o kousek dál, ve městě Newark, druhou.

Většina tunelů metra pod Manhattanem má čtyři koleje.





Times Square nikdy nespí.



Nerezové příměstské vlaky působí strašidelně, jsou však velmi pohodlné.

## Z letiště bez řidiče

O dopravní zajímavosti není nouze ani na největších newyorských letištích. Na letišti J. F. Kennedyho vás z jednotlivých terminálů k nejbližším stanicím metra sveze Airtrain – automatická nadzemní dráha s velkokapacitními vozy a skvělým výhledem na ranveje. Vybrat si můžete konečnou stanici Jamaica nebo Howard Beach. Obě navazují na metro, kterým jste zhruba do hodiny v srdci Manhattanu. A hned na letišti zjistíte, že levně v New Yorku rozhodně není. Za jednu cestu (jen k metru) zaplatíte něco přes osm amerických dolarů.

To na letišti ve městě Newark je automatická dráha zdarma a zaveze vás na nedaleké vlakové nádraží, odkud je to do centra New Yorku něco přes půl hodiny. V porovnání s automatickou drahou na letišti J. F. Kennedyho vypadá ta newarská jako miniaturní hračka pro děti a zároveň jako futuristický dopravní prostředek z osmdesátkové sci-fi. A nasoukat se s objemnými zavazadly do malinkých vozíků tohoto monorailu není jen tak.

Cestovat po New Yorku pomocí MHD je velmi snadné. Stačí mít platební kartu v kapse nebo v mobilu a pípat s ní při vstupu do metra či autobusu. Jízdné je zastropováno na ceně třídní

jízdenky. V porovnání s našimi zvyklostmi to není úplně málo, ovšem nic jiného než zaplatit vám stejně nezbude.

## Nerezová džungle

New York by nemohl existovat bez metra. S 28 linkami, 472 stanicemi, téměř 400 km tratí a zhruba 6 500 vozy je největším systémem metra na světě. První linka byla otevřena v roce 1904 a dnes tímto prostředkem dojedete i daleko od centra New Yorku. Večer nemusíte spěchat, jezdí totiž nonstop! Z Manhattanu vyjíždí také samostatné meziměstské metro PATH pod řekou Hudson do sousedního státu New Jersey.

Newyorské metro připomíná džungli a labyrint, ve kterém může zabloudit ne jeden ostřílený cestovatel. Nicméně jednotlivé linky jsou označené čísly nebo písmeny, skupiny linek jedoucích ve stejné trase pod Manhattanem mají stejnou barvu. Část jich je expresních a zastavují jen někde. Metro vede na Manhattanu skoro pod každou severojižní ulicí, kterým tu říkají avenue. Do Brooklynu se dostanete téměř všemi linkami, některé využívají monumentální mosty, jež jsou samy o sobě turistickou atrakcí. Nejfotogeničtější je Brooklynský

## Městská lanovka

I když byste tramvaje v samotném New Yorku hledali marně, přece jen tu dopravní prostředek pod tímto názvem jezdí. Jedná se o visitou městskou lanovku, jejíž dvě kabiny pro 110 lidí vás převezou přes vodní kanál East River z východního okraje Manhattanu na malý úzký Rooseveltův ostrov, který leží uprostřed širokého koryta průlivu East River. Lanovka je tu od roku 1976 a původně ji zamýšleli jen jako dočasnou do výstavby metra, které by Rooseveltův ostrov spojilo s okolím. I po otevření metra zůstala díky velké oblibě zachována. Je běžnou součástí MHD a výhledy z ní na okolní mrakodrapy si zamilujete.



Tramvaj – tak tu říkají lanovce z Manhattanu na Rooseveltův ostrov.

a Manhattanský most. Když se na ně půjdete podívat z brooklynského břehu, skvělé fotky se siluetou manhattanských mrakodrapů máte jisté.

Metrem dojedete na vzdálená předměstí. Tam už vedou linky většinou nad zemí, cestou na letiště nebo na pláže Long Islandu se tudíž můžete kochat místní architekturou, která ovšem v těchto místech není tak ikonická jako na Manhattanu. Svou linku metra má i nejméně osídlený ostrov New Yorku – Staten Island. Na něj se dostanete po kdysi nejdelším visutém mostě na světě nebo trajektem s kapacitou až 6 000 lidí, který vyráží každou chvíli z Battery Parku na jižním cípu Manhattanu a jsou z něj parádní výhledy třeba na sochu Svobody. Plavba je navíc zdarma.

Část linek metra, hlavně pod Manhattanem, je čtyřkolejných pro provoz expresních linek, díky nimž je potřebný čas na přesouvání z jednoho místa na druhé o něco snesitelnější. Při hledání správné cesty si musíte hlídat nejen linku a směr,

ale také to, kde daná linka zastavuje. Navíc, stejný název stanice se může objevit na víc linkách, které danou ulici protínají, a tyto stanice od sebe mohou být pěkně daleko. Při některých přestupech musíte vyjít z metra na ulici, kde nicméně mohou směrovky na návazné metro chybět.

## Šachovnice šplhající do oblak

Než se vydáme prozkoumat město, projdeme si trochu jeho pravoúhlé ulice. Manhattanská šachovnice, kde se každý den rozehrává napínavá partie o to, jak se dostat do cíle cesty, má geniální systém číslování ulic, díky kterému se ztratíte jen těžko. Přísně pravoúhlé uliční schéma rebelsky nabourává vymykající se šikmá ulice Broadway, plná turistů, kulturních příležitostí či nedávno doplněné zeleně.

Část této výjimečné ulice se před časem proměnila z rušné automobilové stoky v příjemně zklidněnou oázu s cyklostezkou, židlemi k posezení

Největší newyorské nádraží – Pennsylvania Station



Meziměstské i mezistátní metro PATH vás doveze tunelem pod řekou Hudson z Manhattanu do New Jersey.

Ze severního břehu Brooklynu můžete obdivovat manhattanské panorama i zdejší lanové mosty.





Jedno ze dvou hlavních vlakových nádraží – Grand Central

Velkolepý vstup do stanice metra hned vedle nového nejvyššího mrakodrapu New Yorku – One World Trade Center

## Newyorská nádraží

New York je město superlativů. Mezi ně patří i železniční doprava. Zdejší síť regionálních vlaků je nejvyužívanější v celé Severní Americe. Třebaže možná nebudete vlak při cestách městem potřebovat, určitě stojí za návštěvu dvě největší vlaková nádraží – Pennsylvania Station a Grand Central.

a sem tam poházenými květináči oživujícími všudypřítomný asfalt. Na Broadwayi najdete kromě věhlasných divadel asi nejznámější náměstí – Times Square – s obřimi reklamními poutači, díky kterým je tu o půlnoci světlo jako ve dne. A jelikož se zde potřebuje vyfotit každý turista, není úplně lehké procházet se jen tak po ulici a vzhlížet na špičky výškových budov často mizící v mracích.

Tuto reklamní záplavu doplňují řádně ozvučené turistické říkši a lidé oblečení v kostýmech kreslených postaviček od Walta Disneyho, kteří se po celodenní námaze vydávají do postranních uliček nadýchat čerstvého vzduchu s hlavou Mickeyho Mouse odloženou na odpadkovém koši.

## Mrakodrapy na tisíc způsobů

New York je město s největší koncentrací mrakodrapů na světě. A každý rok přibude aspoň jeden další. Nemáte-li strach z výšek, určitě si vyjedte rychlovýtahem na některou z vyhlídkových plošin nejznámějších mrakodrapů. Úchvatný výhled je třeba z otevřeného ochozu v 86. patře Empire State Building. Ještě než tam vyjedete, musíte si povinně projít interaktivní výstavu o historii budovy, která vás okouzlí všemi smysly, jak jen to americký styl zvaný infotainment dokáže.

Tento mrakodrap už dávno není nejvyšší. Po bývalých Dvojčatech na jižním Manhattanu, jejichž éru ukončil hrůzný teroristický útok v roce 2001, převzal štafetu nový nejvyšší mrakodrap One World Trade Center, který vyrostl kousek





Takový výhled nabízí 86. patro mrakodrapu Empire State Building.

od původních dvou věží Světového obchodního centra. Tam vzbudí vaši pozornost dechberoucí konstrukce nového zastřešené stanice metra od světznámého architekta Santiaga Calatravy, uvnitř které si budete připadat stejně malí jako v nějakém chrámu. Na opačné straně Manhattanu na okraji obřího Central Parku zase nedávno vyrostl nejštíhlejší mrakodrap na světě, ve kterém si byt nekoupí jen tak někdo.

A když jsme u Central Parku – do těchto plic New Yorku se každý den stahují tisíce místních obyvatel. Jdou si zaběhat, projet se na kole, vyvenčit pejska nebo relaxovat. Dojedete sem metrem z celého města a vybrat si můžete ze 17 stanic, které ho obklopují. Tento unikátní park má na délku 4 km a jeho velikost oceníte nejvíc právě z výšky.

## Zelená oáza klidu

I když třeba zrovna neholdujete železničním zajímavostem, určitě si zajdete na procházku po High Line. Jedná se o unikátní projekt, jak využít opuštěnou železniční vlečku a udělat z ní jednu z největších turistických atrakcí. V roce 1933 vznikl na západním Manhattanu železniční viadukt pro dopravu zboží do této části města,

protože jezdit s nákladními vlaky po ulicích si už tehdy vyžádalo příliš mnoho lidských životů.

Jak šel čas, zájem o nákladní vlaky opadl, až v roce 1980 ustal provoz zcela. Od té doby unikátní viadukt vedený nad ulicemi a skrz některé domy přímo v centru mrakodrapového města chátral a hrozilo jeho zbourání. Občanské spolky a tehdejší osvícené vedení New Yorku se však zasloužily o jeho záchranu a otevření první části revitalizované vlečky v roce 2009. Nikoli pro kolejovou dopravu, nýbrž jako nadzemní městský park a místo setkávání lidí včetně pestrého kulturního využití.

Dnes už má High Line 2,3 km a asi nejpůsobivější je právě její nejnovější část využívající odbočku k hlavnímu nádraží Pennsylvania Station (zkráceně Penn Station). Celá trasa je nejen zelenou oázou a místem konání nejrůznějších akcí, ale rovněž ukázkou nápaditého využití původních kolejnic, pražců či výhybek. Ročně High Line navštíví přes osm milionů lidí. Můžete mezi nimi být i vy. □



High Line – jedinečná zelená stezka v místě bývalé nadzemní železniční vlečky



15% SLEVA

# Jarní sleva

Prozkoumejte až 33 zemí  
Evropy s jízdenkou **Interrail**.



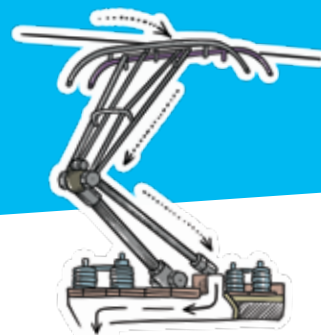
[www.cd.cz/interrail](http://www.cd.cz/interrail)





### PRO VLAKOFANDY

Sběrač elektrického proudu slouží k napájení vozidel elektrinou. Na obrázku vidíte jeden z nejpoužívanějších typů – polopantograf. Jeho sklopná konstrukce umožňuje přívod proudu z troleje do lokomotiv, elektrických jednotek, tramvají nebo elektrických kamionů. Šipky ukazují, jak proud cestuje od napájecího drátu přes uhlíkovou ližinu a vodivé kovové tělo pantografu do vozidla.



### Z OČÍ DO OČÍ

Tip na hru do vlaku. Účastníci vytvoří trojice a rozdělí si role: dva zírači a jeden sudí. Zírači si musí nepřetržitě navzájem koukat do očí. Pozor, mrkání je povolené, uhnutí pohledem však ne. Aby to neměli tak jednoduché, sudí jim po celou dobu vymýšlí úkoly, které musí plnit (řekněte název poslední projeté stanice / projetému města, zatleskejte, seberte něco ze země, chytněte se za nos...). Jakmile jeden ze zíračů uhne pohledem, prohraje a sudí ukončí kolo hry. Během tří kol si každý z trojice vyzkouší roli sudího.

### JARNÍ KVÍTÍ

Lenka s bráškou trhají jarní kytičku pro mamku. Mezi obrázky je **osm rozdílů**. Najdeš je všechny?



### NAŠE PŘÍRODA

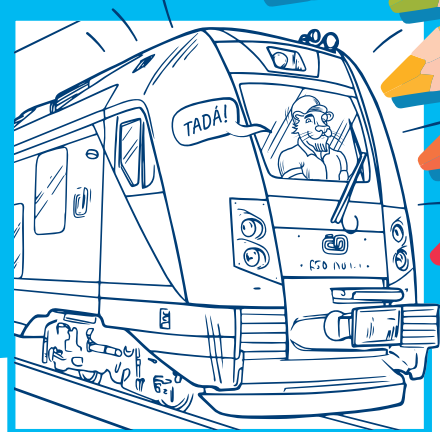
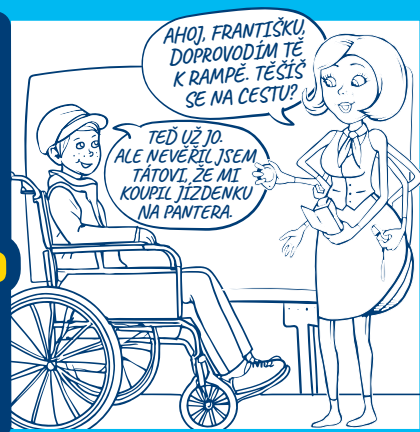
Kolik zvířat z volné české přírody najdeš na této dvoustránce? A kolik květin?

### BEZPEČNOSTNÍ DVANÁCTERO PRO DĚTI NA ŽELEZNICI (3/12)

#### 3. NEPŘIBLIŽUJ SE K OKRAJI NÁSTUPIŠTĚ!

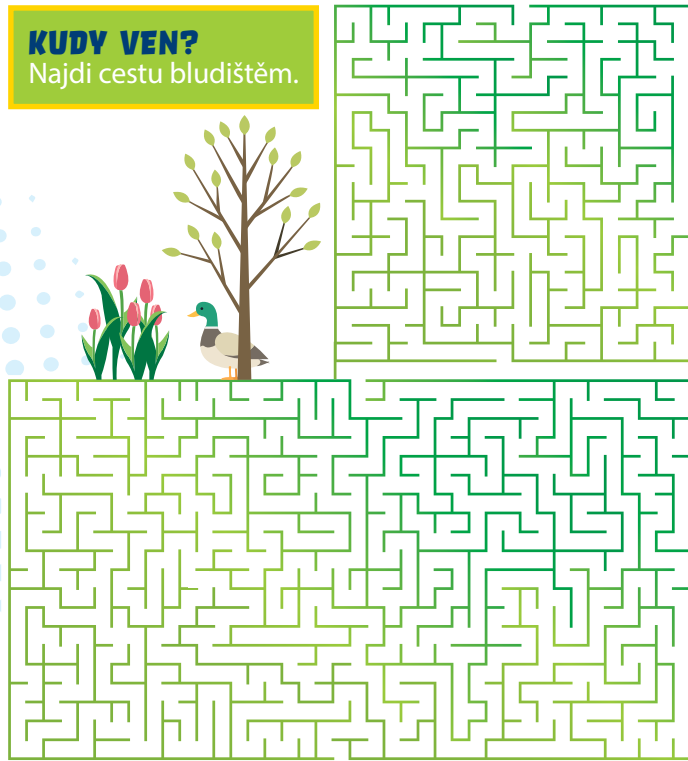
Stůj za žlutou čarou. Žlutá čára označuje bezpečnou zónu nástupiště. Za ni smíš vstoupit, až když vlak stojí a lze do něho nastupovat. Nebezpečí hrozí i od projíždějící soupravy. Vzdušný tah tě může stáhnout pod vlak. Nezodpovědné chování může vést k pádu. Nástupiště prostě není prostor pro hry.





**KUDY VEN?**  
Najdi cestu bludištěm.

Zjisti víc o Pantíkovi a jeho kamarádech.



**PANTERŮV RYCHLOST A POHODLÍ PRO CESTUJÍCÍ**

Název jednotky pochází z veřejné soutěže. Jde o odkaz na jednotky řady 460, přezdívané panták, a také na rychlost šelem – panterů. Jednotky RegioPanter můžou jet rychlostí až 160 km/h! Jsou vhodné pro přepravu cestujících na vozíku, protože jsou nízkopodlažní. Na nástupní plošině u konce vozu se nachází pomocná sklopná nakládací rampa. Vlak má zvukové majáčky pro nevidomé, audiovizuální informační systém a bezbariérové WC s přebalovacím pultem. Samozřejmostí je klimatizace, zásuvky pro nabíjení, pohodlně tvarované sedačky. Tak co, už jsme tě s naším Pantíkem nalákali na výlet?

**RegioPanter**



**MŮJ VLÁČEK**

Víc zábavy s Modrou pětkou najdeš v časopise Můj vláček. Můžeš si ho předplatit na [www.cdprovas.cz/predplatne](http://www.cdprovas.cz/predplatne) za 199 Kč na rok nebo za ČD Body z věrnostního programu Českých drah.



V kinech od 7. března  
**Film měsíce**

## A máme, co jsme chtěli

Příznivé ohlasy ze Slovenska, kde měl film premiéru už loni v říjnu, i poznámka herce Bolka Polívky, že „atmosféra na natáčení v bratislavské vile mi velmi často připomínala atmosféru natáčení Pelíšků“, uvádí do našich kin novinku s názvem *A máme, co jsme chtěli*. Vrací se do posledního dne společného Československa, kdy se na Silvestra roku 1992 schází na oslavu jedna velká federální

rodina. Její členové se potkávají ještě jako bratři, rozejít se mají už jako cizinci.

Setkání začíná odpoledne, chybí však táta malé Zuzky – objevil totiž staré hřichy svého otce a jeho spolupráci se Státní bezpečností. Rozčilený dorazí domů později, kde svůj objev okamžitě začne řešit. Otce skolí infarkt a rodinné setkání se změní v chaos.

**Slovensko, Kanada, 2023, 100 min.**

**Režie – Michal Kunes Kováč**

**Hrají – Eva Holubová, Bolek Polívka,**

**Anna Šišková, Jan Budař, Judit Pecháček**

## TV tip

### To se vysvětlí, soudruzi!

Úspěšný *Smysl pro tumor* na ČT1 střídá od 3. března seriál o týmu vědců v čele s Jiřím Macháčkem



a Janem Cinou, kteří v bývalém Československu zkoumají paranormální jevy,

a to za dozoru dvojice agentů StB Anny Fialové a Leoše Nohy.

## Divadlo

### Les Misérables

Do pražského divadla Goja Music Hall se vrátili Bídňáci, muzikál na motivy slavného románu



Victora Huga o prchlém trestanci Valjeanovi a jeho pronásledovateli inspektoru

Javertovi. Zpívají David Uličník, Radim Schwab, Kateřina Brožová.

## Výstava

### DISEGNO INTERNO – Eva Švankmajerová / Jan Švankmajer

V září tomu bude 90 let, co se narodil



proslulý surrealista, mistr imaginace, režisér, výtvarník a umělec Jan Švankmajer. Všechny jeho tvůrčí oblasti i malířské dílo jeho ženy Evy

představí od 3. března výstava v Galerii Středočeského kraje v Kutné Hoře.



**Kulturní tipy a recenze**

**Jana Kábrta**

## Film na doma

### Bratři

Film *Bratři* nedávno znovu rozpoutal diskuzi o tom, zda odbojová skupina v čele s bratry Mašíny, která se v komunisty ovládaném Československu rozhodla proti diktatuře bojovat se zbraní v ruce, patří mezi hrdiny, či zločince. Film s Oskarem Hesem a Janem Nedbalem je nyní v nabídce Netflixu.

**ČR, 135 min.**

**Režie – Tomáš Mašín**







## Stodolovi nemají čím zaujmout

**Sérioví vrazi Jaroslav a Dana Stodolovi, odsouzení na doživotí, jsou symbolem toho nejhoršího, co se u nás na poli kriminality po roce 1989 odehrálo. Film o nich očekávání nenaplnil.**

**S**nímek o dvojici, která v letech 2001–2002 zavraždila a oloupila osm lidí důchodového věku, natočil oceňovaný dokumentarista Petr Hátle coby svůj celovečerní debut. Jaká škoda, že se rozhodl vplout do nových vod a nezvolil „svůj“ žánr. Jeho Manželé Stodolovi nemají co nabídnout. V duchu televizní inscenace a bez výrazných emocí servírují podstatnou část sousedských mordů (první třeba film úplně vynechal), dopadení a od-

souzení jejich strůjců. Nemohou se opřít o scénaristické nebo režijní nápady, monotónním tempem vyprávění začínají brzy nudit.

Některým scénám chybí souvislosti a srozumitelnost, pospolu vytváří spíš chaos. Autoři nenašli klíč, jak se Stodolovým dostat pod kůži. To se bohužel odráží i na bedrech ústřední herecké dvojice – Jana Hájka a Lucie Žáčkové. Takovou zátěž by neunesli ani herci vybavení výraznějším charismatem.

## Kniha

### Kouzlo kávových zrnků



Nad knihou Lani Kingston, která je skvělým průvodcem pro cestovatele a milovníky jídla, zaplesají především všichni kávomilci. Nabízí poutavé výlety do Etiopie, Guatemaly, Vietnamu a řady dalších zemí a seznámení s nespočtem způsobů, jakými se káva produkuje, vychutnává a jak se s ní obchoduje. Věnuje se také její historii a pestrosti s poukazem na to, že zrnkový svět je mnohem rozmanitější než jen všudypřítomný flat white, espresso nebo cappuccino.

## Hudba

### Eternal Sunshine

Letošní 8. březen patří americké popové ikoně Arianě Grande. Právě na tento den oznámila vydání svého nového, netrpělivě očekávaného sedmého studiového alba. Na novinku už od ledna upozorňuje z éteru písní Yes, and?, prvním songem zpěvačky za poslední tři roky, který nápadně připomíná chytlivé hity z legendárních 90. let, jakými plnila hitparády Madonna nebo Janet Jackson.





## Co se děje na sítích



### Podraz na Daru Rolins

Sítěmi prolétlo video od plastického chirurga z Říma, před nímž stojí zpěvačka Dara Rolins a on na její postavě demonstruje, jaké zákroky jí následně provedl. „Teď je můj čas, sama pro sebe... uzdravit se, nabrat sílu a vzpamatovat se z podpásovky, kterou mi po slávě bažící doktor naservíroval...“ komentovala to zklamaná diva.

## Thea to nevzdala! A inspiruje

**Není nad to, když sociální sítě slouží dobré věci. Inspirativní příběh dvanáctileté They, která se postavila nepříznivému osudu, takovým bezesporu je.**

**P**řes 82 000 lidí sleduje na Instagramu příběh dívky, která se narodila v roce 2011 jako zdravá holka. „A zdravá a plná pohybu jsem byla až do léta 2022. Tehdy se bohužel stala nepřijemná nehoda, nabourali jsme v autě, a protože jsem se přitom opravdu hodně poranila, zůstala jsem na vozíčku,“ svěřuje se Thea s tím, že její zranění bylo zapříčiněno špatně upevněným pásem.

„Nejdřív to byl pro mě i rodinu strašný šok, ale postupně jsme zjistili, že není tak špatně a že to zvládneme,“ dodává. Aby snadněji překonala těžké období po nehodě, vymyslel její otec Luboš instagramový projekt Thea a táta. Thea na něm postuje fotky ze svého života, které podle ohlasů mnohé inspirují, a také nabízí ke koupi trička, jež vyzdobila svými obrázky. Peníze za ně jí pomáhají platit finančně náročnou rehabilitaci.



## To nej z Instagramu

### Filip Blažek



Herec známý například ze seriálu Jedna rodina

na ukázal část rodiny vlastní. S krásnou manželkou Jolanou doprovodil starší dceru Johanu na maturitní ples.

### Eva Decastelo



Že vypadá stále jako holčička, ukázala moderátorka svou nenalíčenou fotkou. „Ono to stárnutí, smíření se sama se sebou a pochopení, co je pro vás v životě důležité, má něco do sebe,“ napsala.

čenu fotkou. „Ono to stárnutí, smíření se sama se sebou a pochopení, co je pro vás v životě důležité, má něco do sebe,“ napsala.



## Soutěž o voucher na film Nikdy neříkej nikdy



Tereza Kostková hraje sympatickou cvičitelku jógy, které nevyšlo manželství. Se štěstím v lásce už nepočítá. Jenže nikdy neříkej nikdy... Film je k dispozici na online platformách, například iTunes, Google Play, v O<sub>2</sub> Videotéce. Na tři z vás čeká voucher na přehrání filmu na iTunes zdarma.

**Ve kterém městě můžete vidět výstavu manželů Švankmajerových DISEGNO INTERNO?**

- A v Olomouci
- B v Kutné Hoře
- C v Brně

Odpověď zadejte do příslušného formuláře na [www.cdprovas.cz](http://www.cdprovas.cz) do 15. března 2024.

# nikdy neříkej nikdy



Život začíná  
až po rozvodu



Sledujte zde



 SLEDUJTE  
ONLINE

 Sleduj na  
Apple TV

 ROZJĚDTE TO  
Google Play

O<sub>2</sub> Videotéka

Jedinečnost jáchymovských lázní tkví v mimořádných léčivých vlastnostech radonové vody v kombinaci se špičkovou rehabilitací.

Nikde jinde v evropských lázních nenajdete vyšší koncentraci radonu v přírodní minerální vodě, která ulevuje od bolestí pohybového aparátu, pomáhá při léčbě nervových nemocí.

Přesvědčte se sami o léčebných účincích unikátních radonových koupelí. Vyberte si z naší široké nabídky tradičních léčebných i wellnesových pobytů.



# Do lázní vlakem, výhodně a pohodlně!



- Objednejte si pobyt minimálně na 7 nocí v Lázních Jáchymov a získáte zvýhodněné jízdné
- Zvýhodněné jízdné na všechny vlakové spoje ČD, včetně Pendolina
- V den příjezdu a odjezdu Vás zdarma odvezeme na nádraží KV nebo Ostrova (cílové stanice vlakových spojů)



 LÁZNĚ  
**JÁCHYMOV**



Více na  
[axxoshotels.com/cs/vlakem-do-lazni](http://axxoshotels.com/cs/vlakem-do-lazni)

**Abú Abdallah ibn Battúta (1304–1368) – arabský cestovatel a kartograf:**  
Cestování – ... (dokončení ve dvou tajenkách).

POMŮCKA: EDUKT, PPPP, PTAH, ÚVEA	OTROK (ZASTAR.)	PONĚKUD (SLOV.)	KONEC 2. TAJENKY	JMÉNO BÝVALÉHO HERCE SKLENČKY	?	BÝVALÝ RUSKÝ KOSMONAUT	ČÁST PRAHY 8	HRÁČ V KOŠÍKOVÉ	?	TĚLOCVIČNÁ POLOHA	METROPOLÉ TUNISKA	ŘECKÉ PÍSMENO	?	ZDALEKA	NAVINUTÁ PŘÍZE NA ČÍVCE (TEXTIL.)	KONČETINA (ZHRUB.)					
PÁV (ZOOL.)					TABULKA TRÁTOVÝCH POMĚRŮ (ZKR.)				VČETNĚ DAROVATI				ZNOJEMSKÁ SPZ								
TRNOVNÍK					PLATINOVÝ KOV								SEVEŘAN ZÁPADOČES. MĚSTO								
RANNÍ VLÁHA					ZAČÁTEK 1. TAJENKY BÝV. OSTRAVSKÝ HEREC																
OKRESNÍ STAVEBNÍ PODNIK (ZKR.)				PSOVITÁ ŠELMA						PLASTIKOVÁ FOLIE											
UDĚLOVATI CÍRKEVNÍ SVÁTOST				OBYČEJ (KNIŽNĚ)						JMÉNO HEREČKY LAURINOVÉ											
?	HUTNICKÉ PALIVO	RODOVÝ ZNAK JEMENSKÝ PŘÍSTAV				SLOVENSKÝ SOUHLAS	ZKRATKA PRO DAŇOVÉ PŘÍZNÁNÍ	BĚLOVESKÁ KYSSELKA													
PŘÁTELE																					
OBLEČENÍ				PŘEDLOŽKA NĚMECKÁ TV STANICE																	
PŘÍTEL BARBIE				ZEMNÍ OLEJ STARÁ DÉL- KOVÁ MÍRA																	
SPORÁDAT					ZAČÁTEK 2. TAJENKY	ZKRATKA PRO DEPARTMENT	UMĚLÁ ZAHRADNÍ SKALKA														
?	SČÍTACÍ ZNAMENKO	DUŠ. ROZ- POLOŽENÍ KLID																			
STARO- EGYPTSKÝ BŮH				BOHUŽEL (KNIŽNĚ) OPEŘENEC																	
ŘÍMSKY 54				PIANISSIMO PIANISSIMO SOKOLSKÁ SLAVNOST																	
PŘIPRAVITI								OSMAHNUTÝ CIZOPASNÍK ?									KANADSKÝ HUDEBNÍK (BRYAN)	OSAMOCENÝ BÍLÝ OBLAK	PATŘÍČÍ AMILOVU PŘÍTELI	ZKRATKA PRO RADIÁN	STARO- ŘÍMSKÁ PLATIDLA
USMRKANEC (V NÁŘEČÍ)						UZLÍČEK VTKANINĚ KULOVITÁ BAKTERIE												AKVARIJNÍ RYBKA			
?	PROSTÝ VÝTAŽEK SUROVINY (ODBORNĚ)	HRDINA (KNIŽNĚ) RADIO- LOKÁTOR				HROMADA ZÁNĚT SLIZNICE					AUTOR TŘÍ MUŠKETÝRŮ										
BÝVALÝ ČESKÝ HOKEJISTA					OBTÍŽNÝ HMYZ SILNÝ PROVAZ						DUSÍKATÉ SLOUČENINY DRUH LOSOSA										
ZÁSTUP				NÁTĚR SOLISKO				CHEMICKÝ INDIKÁTOR LISTNATÝ STROM						STÁŘÍ (SLOV.)	PROVOZO- VATEL AUTOBAZARŮ						
VYKONAT							KONEC 1. TAJENKY														
STŘEDOČESKÝ ZÁMEK							JEDNOTKA STANDARD- NÍHO PENICILINU						VNITŘNÍ ČÁST OKA (ANAT.)								
SEJF							HORNÍ ČÁST ZADNÍ KONČETINY						KRÁTKÉ KABÁTY								

## ?

### Soutěž o knihy o železné dráze

Pošlete nám správně vyluštěnou křížovku a pět z vás vyhraje jednu ze tří knih od autorů, kteří mají silnou životní vazbu ke dráze. Můžete se těšit na sbírku povídek Skutečné příběhy ze železnice od Františka Tyllsara a tituly z cyklu Literáti na trati – Příběhy železné dráhy a Poezie železné dráhy. Svou odpověď zadejte do formuláře na [www.cdprovas.cz](http://www.cdprovas.cz) do 15. března 2024.

Citát z minulého čísla:  
**Svět je jako kniha a ti, kdo necestují, čtli jen první stránku.**



# Československý gulag pro těžbu uranu

**Branou tábora Vojna u Příbrami prošly dovnitř tisíce lidí. Ti šťastnější se dostali na svobodu. Tábor je známý v souvislosti s politickými vězni z 50. let. Jeho historie je nicméně starší a souvisí s těžbou strategické suroviny pro jaderné zbraně.**

Text: Martin Karlík

**S**ovětský svaz sice vyhrál druhou světovou válku, leč prohrál závod s USA o atomovou bombu. Přesto nastalo jaderné vydírání a zastrašování. K tomu byl nutný uran k náplni jaderných zbraní. Původně byla uranová ruda považovaná za odpad, najednou se z ní však stala strategická surovina. A v Československu jí bylo dost. V listopadu 1945 proto došlo k podpisu mezivládní dohody se Sovětským svazem o průzkumu, těžbě a vývozu uranu. Jenže věc měla háček, chyběli horníci a dostupné pracovní síly.

## Němečtí váleční zajatci

Stalin měl po ruce řešení v podobě válečných zajatců. „Sověti tak přesunuli asi 500 Němců převážně ze Sibiře do Jáchymova,“ líčí historik Josef Velfl. Kromě toho se začalo s průzkumem u Příbrami. V letech 1947–1949 zde pomáhalo 137 vězňů s vykopáním šachet. A právě tady byl

pro ně vybudován střežený lágr. Zajatci chodili na osm hodin denně pracovat do dolu a pak se věnovali práci pro tábor.

Tímto způsobem to fungovalo do roku 1949, kdy vznikla Německá demokratická republika (NDR). Poté už se nehodilo, aby se na otrockou práci využívali občané ze spřátelené socialistické země. Němci se z toho důvodu přesunuli do NDR, kde se zavázali k nástupu do firmy Wismut, východoněmeckého podniku, který se věnoval těžbě uranu. A ten se vozil samozřejmě do Sovětského svazu.

## Tábory nucených prací

Po odchodu Němců si komunisté dokázali najít náhradu. V roce 1948 přijali zákon, který umožnil posílat do tábora nucených prací též Čechy a Slováky. Stačilo mít otce sedláka nebo živnostníka, případně jen nepřátele mezi sousedy. Tříčlenné výbory rozhodovaly o tom, kdo si pobyt v táboře



“ Bývalým letcům z Anglie a dalším bojovníkům proti fašismu tak v táboře vešel třeba kolaborant nebo vrah.



zaslouží. Třebaže tu nebyli lidé dobrovolně, nešlo ještě o případy politických vězňů, jak je známe z 50. let. Tito pracovníci dostávali dokonce mzdu, byť nízkou. Jenže posílání lidí na těžkou práci skoro za nic odporovalo mezinárodnímu právu, protože tábory nucených prací se „svobodnými“ horníky zanikly.

### Vešli zločinci

Doly ovšem neosiřely. V roce 1951 sedělo ve věznicích přes 30 000 lidí, z toho asi 11 000 z politických důvodů. Na práci v dole byli posíláni právě oni, spolu s nimi ovšem také vrazi, zloději a další kriminálníci. Odsouzený za vraždu či kolaboraci se tu stal kápem. Bývalým letcům z Anglie a dalším bojovníkům proti fašismu tak v táboře najednou vešel třeba kolaborant nebo vrah. Navzdory tomu se politickým vězňům dařilo na barácích v táboře Vojna pořádat třeba tajné bohoslužby nebo kurzy cizích jazyků.

### Pokus o útěk

Tábor byl obehnaný ploty, všude hlídali ozbrojení strážci se psy. Přesto se někdejší voják Svobodovy armády Pravomil Raichl pokusil neúspěšně o útěk. Za trest skončil nejdříve na samotce, následně ho odvezli do věznice v Leopoldově. Z ní se mu už utéct podařilo, a Raichl se dostal dokonce z Československa. Většina vězňů tábor opustila po velké amnestii 9. května 1960, kterou prezident Antonín Novotný vyhlásil při příležitosti 15. výročí osvobození Rudou armádou. Možná už ale jen Sověti zdejší doly nepotřebovali, protože našli atraktivnější zdroje uranu. □

### Jak vypadal bunkr v táboře?

V táboře Vojna existovala tzv. korekce, zvaná též bunkr. Bylo to místo, kam bachaři posílali vězně za nejrůznější prohřešky. Někdy stačilo, že se dozorce špatně vyspal. Pobyť tam mohl trvat až 21 dní. Byla to malá a hlavně nízká betonová kobka, v níž nebylo možné se vzpřímeně postavit. Cela měřila 11 m<sup>2</sup>. Někdy tam byl člověk sám, jindy prostor obývalo až 20 lidí. Vězni byli vystaveni obrovské zimě a v létě pro změnu šílenému horku. Z korekce se v důsledku toho přesouvali rovnou na ošetřovnu.



# Voňavý samet

Tradiční české omáčky se odlišují barvou, chutí i vůní, ale jedno mají společné – sametovou hebkost. Aby se všechny atributy spojily v dokonalou symfonii, stačí dvojjediné: kvalitní suroviny a pečlivý postup. Doma je můžete doplnit o další ikonu české kuchyně. Knedlíky.

## Koprová omáčka

Láska i nenávisť. Koprovká stále budí silné emoce. My si ale myslíme, že negativní asociace jsou důsledkem lajdáckého přístupu k této malé perle naší kuchyně. Dejte jí šanci.



4 PORCE

PŘÍPRAVA DO 30 MINUT



### Ingredience

#### OMÁČKA

- 500ml smetany (zkuste kombinaci 12% a 30%)
- 2 žloutky
- 1,5–2 lžičce nejlépe hrubé mouky
- 2 stvoly kopru
- ocet na dochucení
- sůl a špetka krupicového cukru

#### K PODÁVÁNÍ

- 750g vařeného předního hovězího masa
- knedlíky či brambory

### Postup

1. Část smetany prošlehejte se žloutky. Zbylou smetanu lehce osolte, promíchejte s moukou, přidejte pouze stonky kopru a v silnostěnném kastrolu za stálého míchání pozvolna vařte asi deset minut. Vyndejte stonky kopru a do omáčky vmíchejte smetanu se žloutky. Pozvolna ji zahřejte jen k bodu varu.
2. Nakonec do omáčky vmíchejte najemno nasekané lístky kopru, osolte ji, oslaďte a dotáhněte octem podle chuti. Podávejte s vařeným hovězím masem nakrájeným přes vlákno na plátky (nebo s vejci uvařenými tak, aby žloutek zůstal ještě vláčný) a s knedlíky nebo vařenými bramborami.





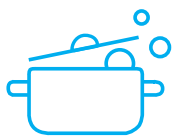
www.prima-fresh.cz



www.marekkucera.com

## Rajská omáčka

Správnější název by měl být rajčatová, ale označení rajská se už vžilo. Ovšem při náležitě přípravě se nakonec budete při její konzumaci cítit jako v nebi.



4 PORCE

PŘÍPRAVA DO 60 MINUT



### Ingredience

#### OMÁČKA

- 1,5 lžice másla
- 1,5–2 lžice hladké nebo polohrubé mouky
- 500 ml masového vývaru
- 500 g zralých měkkých rajčat
- sůl, případně špetka cukru

#### K PODÁVÁNÍ

- 750 g předního libového hovězího masa uvařeného doměkka
- knedlíky

### Postup

**1.** Většinu másla rozehřejte v silnostěnném kastrolu. Zasypte moukou, dobře rozmíchejte a nechte 2–3 minuty smažit. Po částech přilévejte studený vývar a základ rozšlehávejte metlou. Pomalu zahřívejte k varu, pak snižte teplotu a na mírném stupni omáčku provařte 15–20 minut, až bude úplně hladká. Nakonec do ní vmíchejte zbylé máslo.

**2.** Zatímco se základ vaří, opláchněte rajčata, zbavte je stopek a případně je rozkrájejte. Vsypte je do kastrůlku, zlehka osolte a na nízkém stupni vařte asi 15 minut do změknutí.

**3.** Do základu omáčky prolisujte přes cedník uvařená rajčata, dobře promíchejte a ještě zhruba deset minut vařte, až bude omáčka správně hustá. Je-li třeba, osolte ji a oslaďte. Podávejte s masem nakrájeným přes vlákno na plátky a s knedlíky.



**Soutěžít můžete na**  
[www.cdprovas.cz](http://www.cdprovas.cz)

Na webových stránkách vyplňte příslušný formulář a své odpovědi zadávejte do **15. března 2024**. Nezapomeňte uvést svůj e-mailový kontakt nebo zpětnou adresu. Tři výherce odměníme poukázkami do obchodní sítě PONT v hodnotě 1 000 Kč. Další tři z vás obdrží Skupinovou víkendovou jízdenku ČD (ve verzi pro celou Českou republiku) v hodnotě 899 Kč.

## 1 Koho hraje Adam Vacula v seriálu Zlatá labuť?

- A Marka Svobodu
- B Radka Březu
- C Petra Kučeru

## 2 Co nevede na Pastýřskou stěnu v Děčíně?

- A pěší chodník
- B ferrata
- C lanovka

## 3 Kolik handicapovaných cestujících s asistencí přepravily ČD v roce 2023?

- A 5 159
- B 8 202
- C 8 584

## 4 Čím je zvláštní metro v New Yorku?

- A jezdí 24 hodin denně
- B neplatí se v něm jízdné
- C většina tratí vede pod mořem

## 5 Jakou slevu získáte s nabídkou Vlak+ při cestě zpět z festivalu AFO?

- A 10%
- B 25%
- C 50%

## 6 Který článek v tomto čísle vás nejvíc zaujal?

Na tuto otázku je nutné odpovědět, její správnost se však neposuzuje.

### Správné odpovědi z minulého čísla:

- 1 – Z pekla štěstí
- 2 – Hadí
- 3 – dýňové lívanečky
- 4 – lavvu
- 5 – za prezidenta Gottwalda



## Únorové soutěže

Soutěžili jste v minulém čísle ČD pro vás? Přesvědčte se, zda jste odpovídali správně.

### Soutěž o voucher na snímek Můžem i s mužem

Při jaké příležitosti se sejdou kamarádky ve filmu Můžem i s mužem?

**A na narozeninách**



### Soutěž o vstup do wellness Infinit Sen Senohraby

Tajenka zní: ... a ti, kdo necestují, četli jen první stránku.



**pont to go**

**Každý měsíc s námi můžete vyhrát**

poukázky PONT, Skupinovou víkendovou jízdenku ČD a další ceny.

**ČD České dráhy**  
Národní doprava

# Místenka zdarma k online jízdence



Rezervujte si  
své místo na  
velikonoční  
svátky včas

- místenku získáte současně s nákupem jízdenky v e-shopu ČD a v aplikaci Můj vlak
- platí pro vnitrostátní vlaky a nově i pro mezinárodní vlaky z/do ČR (vyjma povinně místenkových vlaků/oddílů)



Pojed'te s námi.  
[www.cd.cz/mistenky](http://www.cd.cz/mistenky)

 **České dráhy**  
Národní dopravec

**Praha – Ostrava**

Již za 3 hodiny 12 minut  
18× denně

**„Ve vlaku  
se můžu  
v pohodě  
učit.“**



Pojed'te s námi.  
[www.cd.cz/vevlaku](http://www.cd.cz/vevlaku)



**České dráhy**  
Národní dopravnice